

4 さいがいが おきたときに すること

日本は じしん つなみ こうずい がけくずれなど さいがいが たくさん おきます。

さいがいが おきたときは にげて ください。

また さいがいが おきたときは つぎの (1)から (4)のことをして ください。

9ページと 10ページの 表に かいてある あんぜんな ところへ にげて ください。

(1) じょうほうを あつめて ください

① ぼうさいぎょうせいむせん 防災行政無線

さいがいの じょうほうを きくことが できる きかいです。

ぼうさいぎょうせいむせん
防災行政無線



② きしょうちょうの ほむぺーじ ホームページ

さいがいの じょうほうを いろいろな くのにの ことばで みることも できます。

<https://www.jma.go.jp/jma/index.html>



③ さんむしはざーどまっぷ 山武市ハザードマップ

じぶんが す 住んでいる ところに どのような きけんがあるか かいてあります。

山武市の ほむぺーじで だうんろーどすることが できます。

市役所 < しょうぼうぼうさいか 消防防災課 > や しゅつちょうじょ 出張所で もらうことが できます。

市役所の ほむぺーじ <https://www.city.sammu.lg.jp/page000786.html>



さんむしはぎーどまっぷ
(山武市ハザードマップ)

山武市ハザードマップ

洪水・土砂災害編

風水害時の避難について

近年、各地で発生している河川の氾濫や土砂災害は、想定をはるかに超える短期間の大雨などによってたらされています。そのため適切な避難指示のタイミングが遅れてしまう可能性もあります。市民のみならず、自ら判断し避難行動により命を守ってください。山武市ではハザードマップ洪水・土砂災害編も作成しています。一緒に保管し、いざという時の行動に役立ててください。

ハザードマップでわが家の危険度を知ろう

ハザードマップで自分の家があるか確認し、印をつけてみましょう。

洪水
洪水浸水想定区域(特大洪水)
3.0m~10.0m未満
2.0m~3.0m未満
1.0m~2.0m未満
0.5m~1.0m未満
浸水想定区域
浸水するおそれがある区域です

土砂災害のおそれがある区域です

土砂災害
土砂災害特別警戒区域
土砂災害警戒区域

避難行動のポイント

- 警戒レベル3や4が出たら、危険な場所から避難しましょう。危険だと感じたら、警報が出る前でも避難しましょう。
- 「避難」とは「避」を「避」けることです。安全な場所にいる人は、避難する必要はありません。
- 避難先は小中学校・公民館だけではありません。安全な朝服・知人宅に避難することも考えてみましょう。

令和3年3月 山武市

山武市ハザードマップ

地震・津波編

地震・津波時の避難について

近年大規模な地震が日本各地で頻発していますが、家の内外でしっかりと安全対策を取ることによって家族の命を守ることができます。また、地震によって津波が発生した場合には、正しい知識と自分の生活する場所の特性に応じ、適切な避難が行えるように準備しましょう。山武市ではハザードマップ洪水・土砂災害編も作成しています。一緒に保管し、いざという時の行動に役立ててください。

ハザードマップでわが家の危険度を知ろう

ハザードマップで自分の家があるか確認し、印をつけてみましょう。

地震
建物被害密度(全棟率)
30%以上
20%以上30%未満
10%以上20%未満
5%以上10%未満
0%以上5%未満

津波
津波浸水想定区域(最大深)
10.0m以上
5.0m~10.0m未満
3.0m~5.0m未満
0.5m~3.0m未満
0.5m未満

浸水するおそれがある区域です

避難行動のポイント

- 自分が閉じ込められた時は、あわてず、宙を跳んだり、近くにあるものを叩き音を出して、周囲に存在を知らせましょう。
- 車では逃げない!! 避が選んでしまい、走って逃げるよりも速くすることがあります。車ごと津波に流される危険性もあります。
- 一度避難したら戻らない!!津波は1回だけではなく、数回やって来ることもあります。また1回目より2回目以降が高い場合もあります。

令和3年3月 山武市

④ きんきゅうじしんそくほう
緊急地震速報

大きなじしんのときに音がなります。あんぜんなところへにげて
ください。

大きなじしんはつなみがくるかもしれません。

たかいところへにげてください。

けいたいでんわやスマートフォンできくことができます。



◎7ページと8ページと9ページのむずかしいことば◎

※さいがい(災害)・・・じしんや雨がたたくさんふって家や土地や人がひがいをうけること

※つなみ・・・とてもたかい波

※こうずい・・・川の水があふれて土地にたたくさんながれること

※ぼうさいぎょうせいむせん・・・さいがいのじょうほうをきくことができるきかい

※さんむしはぎーどまっぷ・・・市役所でもらうことができるちず

山武市のきけんな場所がかいてあります。

※きんきゅうじしんそくほう・・・きしょうちゅうだつしんがを出しているじょうほう

大きなじしんがおきたときに大きな音がなります。

※どしゃさいがい・・・じしんや雨で山から石や泥水がたたくさんおちてくること

(2) あんぜんな ところへ にげて ください

あなたの 家の ちかくの あんぜんな ところへ にげて ください。

にげる ところは 防災行政無線で 知らせます。

つぎの ひょうで 家の ちかくの あんぜんな ところを おぼえて ください。

〈指定緊急避難場所〉

ちいき地域	にげる ところ (あんぜんな ところ)	ばしょ	にげる ところの しゅるい				
			じしん	つなみ	おお 大きな かじ 火事	こうずい・ どしゃさいがい 土砂災害	していいつぱん 指定一般 ひなんじよ 避難所
成 東 地 域	なるとうしょうがっこう 成東小学校	さんむしなるとう 山武市成東2692	○			○	○
	おおとみしょうがっこう 大富小学校	さんむしにいのみと 山武市新泉ト60	○			○	○
	なんごうしょうがっこう 南郷小学校	さんむしかみよこじ 山武市上横地884-1	○	○		○	○
	なるはましょうがっこう 鳴浜小学校	さんむしもとすか 山武市本須賀1090	○	○		○	○
	みどりみしょうがっこう 緑海小学校	さんむしまつがやる 山武市松ヶ谷口471-1	○	○		○	○
	なるとうちゅうがっこう 成東中学校	さんむしわだ 山武市和田567	○			○	○
	なるとうひがしちゅうがっこう 成東東 中学校	さんむしごきた 山武市五木田2452-1	○	○		○	○
	しらはたたいいくかん 白幡体育館	さんむししらはた 山武市白幡1885				○	○
	なるとうそうごうらんどこうえん 成東総合運動公園	さんむしごきた 山武市五木田3241	○	○	○	○	
ちばけんりつなるとうこうとうがっこう 千葉県立成東高等学校	さんむしなるとう 山武市成東3596				○	○	
山 武 地 域	むつおかしょうがっこう 睦岡小学校	さんむしはにや 山武市埴谷771	○			○	○
	きゅう ひゅうがしょうがっこう (旧)日向小学校	さんむしあめつぼ 山武市雨坪10	○			○	○
	さんぶきたしょうがっこう 山武北小学校	さんむしおきわたし 山武市沖渡699	○			○	○
	きゅう さんぶにししょうがっこう (旧)山武西小学校	さんむしおおぎ 山武市大木13	○			○	○
	さんぶちゅうがっこう 山武中学校	さんむしはにや 山武市埴谷1855	○			○	○
	ひゅうがしょうがっこう 日向小学校	さんむしきばら 山武市木原2370	○			○	○
	もりちゅうおうかいかん さんぶの森中央会館	さんむしはにや 山武市埴谷1904-3	○			○	○
	もりこうえん さんぶの森公園	さんむしはにや 山武市埴谷1904-5	○		○	○	

ちいき 地域	にげる ところ (あんぜんな ところ)	ばしよ	にげる ところの しゅるい				
			じしん	つなみ	おお 大きな かじ 火事	こうずい・ どしゃさいがい 土砂災害	していつばん 指定一般 ひなんじよ 避難所
蓮沼 地域	はすぬましようがっこう 蓮沼小学校	さんむしはすぬまい 山武市蓮沼イの2784	○	○		○	○
	きゅう はすぬまちゅうがっこう (旧)蓮沼中学校	さんむしはすぬまは 山武市蓮沼ハの1036		○			○
	はすぬまこうりゆうせんたー 蓮沼交流センター	さんむしはすぬまは 山武市蓮沼ハの4832-3	○	○		○	○
	はすぬますぼーつぶらざ 蓮沼スポーツプラザ	さんむしはすぬまは 山武市蓮沼ハの5402-1	○	○	○	○	○
松尾 地域	まつおしょうがっこう 松尾小学校	さんむしまつおまちさるお 山武市松尾町猿尾383	○			○	○
	とよおかたいくかん 豊岡体育館、まつおこども園	さんむしまつおまちかんのお 山武市松尾町金尾441	○			○	○
	おおひらしょうがっこう 大平小学校	さんむしまつおまちひろね 山武市松尾町広根1140	○	○		○	○
	さんむぼうようちゅうがっこう 山武望洋中学校	さんむしまつおまちまつお 山武市松尾町松尾112	○			○	○
	まつおうどうこうえん 松尾運動公園	さんむしまつおまちふじみだい 山武市松尾町富士見台 208-8	○		○	○	
	のうそんかんきょうかいぜんせんたー 農村環境改善センター	さんむしまつおまちまつお 山武市松尾町松尾47-3	○			○	○
	ちばけんりつまつおこうとうがっこう 千葉県立松尾高等学校	さんむしまつおまちおつつみ 山武市松尾町大堤546				○	○
成東 地域・ 蓮沼 地域	はすぬまがーでんはうすまりーの 蓮沼ガーデンハウスマリーノ	さんむしはすぬまほ 山武市蓮沼ホの311		○			
	ほてる なみかわそう ホテル 浪川荘	さんむしはすぬまに 山武市蓮沼ニの4665		○			
	ゆうりょうろうじんほーむ 有料老人ホーム エクセルシオール山武	さんむしもとすか 山武市本須賀3841-70		○			
	しーさいどほてるくじゅうくり シーサイドホテル九十九里	さんむしもとすか 山武市本須賀3701		○			
	てんだーぶいらくじゅうくり テンドーヴィラ九十九里	よこしばひかりまちやかた 横芝光町屋形5025-3		○			
	いのうちつなみひなんひろば 井之内津波避難広場	さんむしいのうち 山武市井之内957		○			
	きどつなみひなんたわー 木戸津波避難タワー (1号、2号)	さんむしきど 山武市木戸848		○			

(※)つなみがきたときは、たかいところへにげてください。
たてもものいちばん上まであがってください。

・指定緊急避難場所は、さいがいがおきたときあなたがにげるこころができる
ところではす。

・指定一般避難場所は、さいがいがおきたときひがいをうけた人が何日かいるこころ
とができるこころではす。

(3) つぎのときは すぐに にげて ください

- ① 市役所から「^{しやくしょ}にげて ください」という ^しお知らせが きたとき
- ② ^{おおあめ}大雨や つなみや がけくずれが おきそうなとき
- ③ さいがいで あなたの ^{いえ}家が こわれそうなとき
- ④ あなたの ^{いえ}家が ^{かじ}火事のとき
- ⑤ となりの ^{いえ}家が ^{かじ}火事で あなたの ^{いえ}家も ^{かじ}火事になりそうなとき



(4) にげるときは つぎのことをして ください

- ① ^ひ火を けて ください。
- ② ^{がす}ガスを とめて ください。
- ③ ^{でんき}電気を けて ください。 ^{いえ}家の ^{ぶれーかー}ブレーカーを さげて ください。
- ④ どこへ にげるか ^{かみ}紙に かいて ください。 ^{かみ}紙を あなたの ^{いえ}家において ください。
- ⑤ あんぜんな みちで にげて ください。



— ^{めも}メモ —

(5) にげるときに あなたが もっていくもの

あなたが つかうものを あなたが かんがえて もって にげて ください。
 下の 絵を 見て かんがえて ください。

たとえば…



けいたいでんわ じゅうでんき
携帯電話・充電器



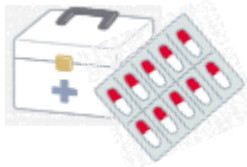
らじお
ラジオ



でんち
電池



かいちゅうでんとう
懐中電灯



くすり



かね
お金



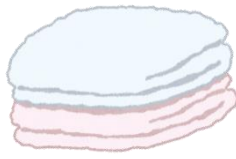
ざいりゅうかーど
在留カード
ばすぽーと
パスポート



きちょうひん (つうちょう
貴重品 (通帳など)



ようふく したぎ
洋服・下着



たおる
タオル



みず
水



ひじょうしょく
非常食

◎10ページと 12ページの むずかしい ことば◎

※津波避難ビル、津波避難場所・・・つなみから にげる あんぜんな たてもので あんぜんな ところ

※貴重品・・・あなたの もちもので もちはこべる だいじなもの

※非常食・・・さいがいが おきたときに たべるもので あたためないで たべるものが できるもの

くわしい 話を きく ところ	ばしよ	でんわばんごう
消防防災課	山武市殿台296番地 ㊟まどぐち	0475-80-1116

く うつけ時間 > 月曜日から 金曜日まで ごぜん 8時30分から ごご 5時15分まで
 ※土曜日 日曜日 しゅく日と 12月29日から つぎの年1月3日までは やすみです。