

令和5年山武市第3回定例記者発表次第

日 時 令和5年9月4日(月)
午前10時00分から
場 所 山武市役所 第7会議室

1 開 会

2 市長あいさつ

3 内 容

- (1) 令和5年山武市議会第3回定例会について
- (2) 行事・事業案内
- (3) その他について

4 閉 会

○ 資料

① 議会関連資料

- ・市議会定例会会期表・・・・・・・・1
- ・提出議案等一覧・・・・・・・・2～3
- ・一般質問通告一覧表・・・・・・・・4
- ・議案の概要・・・・・・・・5～9
(別紙)
- ・令和5年度9月補正予算等説明資料

② 行事・事業案内

「包括連携協定」等

令和5年山武市議会第3回定例会 会期表

月	日	曜	開議時刻	議事日程	備考
9月	5日	火	10:00	日程第1 開会 日程第2 議長報告事項 日程第3 会議録署名議員の指名 日程第4 会期の決定 日程第5 議案上程 日程第6 提案理由の説明並びに政務報告 日程第7 議案及び報告の補足説明	開会日
	6日	水		休会	
	7日	木		休会	
	8日	金		休会	
	9日	土		休会 閉庁日	
	10日	日		休会 閉庁日	
	11日	月		休会	
	12日	火		休会	
	13日	水	10:00	日程第1 一般質問（代表質問）	
	14日	木	10:00	日程第1 一般質問（代表質問・個人質問）	
	15日	金	10:00	日程第1 議案質疑 日程第2 常任委員会議案付託 日程第3 決算審査特別委員会の設置及び議案付託	
			(休憩中)	決算審査特別委員会	正副議長室
	16日	土		休会 閉庁日	
	17日	日		休会 閉庁日	
	18日	月		休会 閉庁日（敬老の日）	
	19日	火	10:00	休会 総務常任委員会	第5会議室
	20日	水	10:00	休会 文教厚生常任委員会	第5会議室
	21日	木	10:00	休会 経済建設常任委員会	第5会議室
	22日	金		休会	
	23日	土		休会 閉庁日	
	24日	日		休会 閉庁日	
	25日	月		休会	
	26日	火		休会	
	27日	水		休会	
	28日	木	10:00	日程第1 常任委員会委員長報告 質疑・討論・採決 日程第2 議員派遣の件	閉会日

※ 一般質問や議案審議等の状況により変更することがあります。

令和5年山武市議会第3回定例会提出議案等一覧

	招集年月	定例・臨時の別	提 出		議 案 名	主 務 部	備 考
			議案番号	件			
1	5年9月	定例	議案第1号		山武市行政手続における特定の個人を識別するための番号の利用等に関する法律に基づく個人番号の利用及び特定個人情報提供に関する条例の一部を改正する条例の制定について	総合政策部	
2	5年9月	定例	議案第2号		山武市印鑑条例の一部を改正する条例の制定について	市民部	
3	5年9月	定例	議案第3号		山武市手数料条例の一部を改正する条例の制定について	市民部	
4	5年9月	定例	議案第4号		山武市重度心身障害者の医療費等助成に関する条例の一部を改正する条例の制定について	保健福祉部	
5	5年9月	定例	議案第5号		さんぶの森公園ふれあいセンター施設改修工事請負契約の締結について	教育部	
6	5年9月	定例	議案第6号		地方独立行政法人さんぶ医療センター第5期中期目標について	保健福祉部	
7	5年9月	定例	議案第7号		令和5年度山武市一般会計補正予算(第4号)	総務部	
8	5年9月	定例	議案第8号		令和5年度山武市国民健康保険特別会計補正予算(第1号)	保健福祉部	
9	5年9月	定例	議案第9号		令和5年度山武市介護保険特別会計補正予算(第1号)	保健福祉部	
10	5年9月	定例	議案第10号		令和5年度山武市水道事業会計補正予算(第1号)	水道課	
11	5年9月	定例	議案第11号		令和4年度山武市一般会計歳入歳出決算の認定について	総務部	
12	5年9月	定例	議案第12号		令和4年度山武市国民健康保険特別会計歳入歳出決算の認定について	市民福祉部	
13	5年9月	定例	議案第13号		令和4年度山武市後期高齢者医療特別会計歳入歳出決算の認定について	市民部	
14	5年9月	定例	議案第14号		令和4年度山武市介護保険特別会計歳入歳出決算の認定について	保健福祉部	
15	5年9月	定例	議案第15号		令和4年度山武市地方独立行政法人さんぶ医療センター公債管理特別会計歳入歳出決算の認定について	保健福祉部	
16	5年9月	定例	議案第16号		令和4年度山武市農業集落排水事業特別会計歳入歳出決算の認定について	産業振興部	

	招集年月	定例・臨時の別	提 出		議 案 名	主 務 部	備 考
			議案番号	件			
17	5年9月	定例	議案第17号	令和4年度山武市水道事業会計決算の認定について	水道課		
18	5年9月	定例	報告第1号	令和4年度山武市一般会計継続費精算報告書について	総務部		
19	5年9月	定例	報告第2号	令和4年度山武市健全化判断比率報告書について	総務部		
20	5年9月	定例	報告第3号	令和4年度山武市農業集落排水事業特別会計資金不足比率報告書について	産業振興部		
21	5年9月	定例	報告第4号	令和4年度山武市水道事業会計資金不足比率報告書について	水道課		
22	5年9月	定例	報告第5号	私債権の放棄について	市民部		
23	5年9月	定例	報告第6号	地方独立行政法人さんむ医療センター令和4事業年度の業務実績に関する評価結果について	保健福祉部		
24	5年9月	定例	報告第7号	地方独立行政法人さんむ医療センター第4期中期目標期間の業務実績見込みに関する評価結果について	保健福祉部		
25	5年9月	定例	報告第8号	専決処分報告について(損害賠償の額の決定及び和解について)	建設環境部		

一般質問一覧表(令和5年山武市議会第3回定例会)

日程	順番	質問者氏名	質問事項
9月13日 (水)	代表 1 (代表質問者) (関連質問者) (関連質問者)	新政会 櫻田 基介 杉山 清 鈴木 健太郎	①行財政改革について
			②海岸地域の活性化について
			③人口減少対策について
			④スポーツ振興について
			⑤外国籍の方との共生について
			⑥山武市のPR活動について
			⑦コロナ禍後の事業者支援について
			⑧市税の徴収について
			⑨ごみ処理施設の建設計画について
	代表 2 (代表質問者) (関連質問者) (関連質問者) (関連質問者)	新しい風Sammu 小川 一馬 今川 和弘 小山 和典 池田 久和 玉置 美津恵	①小松地先および日向の森市有地の建設残土搬入問題について
			②新年度予算について
			③観光施策について
			④ふるさと納税について
			⑤子育て世代および子ども支援について
9月14日 (木)	代表 3 (代表質問者) (関連質問者) (関連質問者)	さんむ21 石川 和久 渡邊 健一 萩原 善和	①小松地先の市有地について
			②道路行政について
			③防災対策について
			④教育行政について
			⑤成田空港について
			⑥松尾地域の過疎地域指定について
			⑦圏央道とパーキングエリアについて
	代表 4 (代表質問者) (関連質問者) (関連質問者)	公明党 深沢 誠 市川 陽子 長谷部 竜作	①行政施策について
			②保健福祉施策について
			③教育施策について
	個人 1	並木 幹男	①住環境の整備について
			②環境保全・ごみに関する施策について
			③有害鳥獣被害対策について

令和 5 年山武市議会第 3 回定例会提出議案等

『議会運営委員会資料』

令和 5 年 8 月 29 日

議案第 1 号

山武市行政手続における特定の個人を識別するための番号の利用等に関する法律に基づく個人番号の利用及び特定個人情報の提供に関する条例の一部を改正する条例の制定について

山武市子ども医療費の助成に関する規則（平成 18 年山武市規則第 76 号）の全部改正及び山武市高校生等医療費の助成に関する規則（平成 26 年山武市規則第 26 号）の廃止に伴い、引用する規則の名称の改正及び削除など、所要の改正が必要となったことから、本条例の一部を改正するものです。

【施行期日】

公布の日

議案第 2 号

山武市印鑑条例の一部を改正する条例の制定について

デジタル社会の形成を図るための関係法律の整備に関する法律による電子署名等に係る地方公共団体情報システム機構の認証業務に関する法律（平成 14 年法律第 153 号）の一部改正に伴い、多機能端末機による印鑑登録証明書の交付申請がマイナンバーカードを用いることなく、マイナンバーカードの機能を搭載した移動端末設備（スマートフォン）を用いて交付を受けることが可能となったため、移動端末設備の利用に係る規定の追加など、所要の改正が必要となったことから、本条例の一部を改正するものです。

【施行期日】

公布の日

議案第 3 号

山武市手数料条例の一部を改正する条例の制定について

山武市住民基本台帳カードの利用に関する条例（平成 24 年山武市条例第 24 号）の廃止に伴い、キオスク端末機を多機能端末機に改めるなど、所要の改正が必要となったことから、本条例の一部を改正するものです。

【施行期日】

公布の日

議案第 4 号

山武市重度心身障害者の医療費等助成に関する条例の一部を改正する条例の制定について

山武市子ども医療費の助成に関する規則（平成 18 年山武市規則第 76 号）の全部改正に伴い、引用する規則の名称の改正が必要となったことから、本条例の一部を改正するものです。

【施行期日】

公布の日

議案第 5 号

さんぶの森公園ふれあいセンター施設改修工事請負契約の締結について

さんぶの森公園ふれあいセンターの施設改修の実施にあたり、地方自治法（昭和 22 年法律第 67 号）第 96 条第 1 項第 5 号及び山武市議会の議決に付すべき契約及び財産の取得又は処分に関する条例（平成 18 年山武市条例第 49 号）第 2 条の規定により、本議会の議決を求めるものです。

- 1 契約の目的 さんぶの森公園ふれあいセンター施設改修工事
- 2 契約の方法 一般競争入札
- 3 契約金額 346,500,000 円
- 4 契約の相手方 千葉県山武郡横芝光町木戸 10110 番地
株式会社 畔蒜工務店
代表取締役 畔蒜 義文

議案第 6 号

地方独立行政法人さんむ医療センター第 5 期中期目標について

地方独立行政法人法（平成 15 年法律第 118 号）第 25 条第 1 項の規定により、設立団体の長は地方独立行政法人が達成すべき業務運営に関する目標（以下「中期目標」という。）を定めなければならないとされており、地方独立行政法人さんむ医療センター第 5 期中期目標を定めるにあたって、同条第 3 項の規定により、本議会の議決を求めるものです。

議案第 7 号

令和 5 年度山武市一般会計補正予算（第 4 号）

議案第 8 号

令和 5 年度山武市国民健康保険特別会計補正予算（第 1 号）

議案第 9 号

令和 5 年度山武市介護保険特別会計補正予算（第 1 号）

別紙の
とおり

議案第 10 号

令和 5 年度山武市水道事業会計補正予算（第 1 号）

◆資本的支出

現有水道施設の健全性等を適切に評価し、将来における水道施設全体の更新需要を掴み、重要度・優先度を踏まえた計画的な更新投資により、施設整備適正化及び経営管理の適正化を検討する必要があることから、委託料の増額を要求。

	補正前	補正額	補正後	補正額内訳
資本的支出	214,000 千円	5,267 千円	219,267 千円	改良施設費 5,267 千円

議案第 11 号

令和 4 年度山武市一般会計歳入歳出決算の認定について

議案第 12 号

令和 4 年度山武市国民健康保険特別会計歳入歳出決算の認定について

議案第 13 号

令和 4 年度山武市後期高齢者医療特別会計歳入歳出決算の認定について

議案第 14 号

令和 4 年度山武市介護保険特別会計歳入歳出決算の認定について

議案第 15 号

令和 4 年度山武市地方独立行政法人さんむ医療センター公債管理特別会計歳入歳出決算の認定について

議案第 16 号

令和 4 年度山武市農業集落排水事業特別会計歳入歳出決算の認定について

議案第 17 号

令和 4 年度山武市水道事業会計決算の認定について

報告第 1 号

令和 4 年度山武市一般会計継続費精算報告書について

報告第 2 号

令和 4 年度山武市健全化判断比率報告書について

報告第 3 号

令和 4 年度山武市農業集落排水事業特別会計資金不足比率報告書について

報告第 4 号

令和 4 年度山武市水道事業会計資金不足比率報告書について

別紙の
とおり

報告第5号

私債権の放棄について

山武市債権管理条例（平成24年山武市条例第4号）第9条第1項の規定により、市の私債権について権利を放棄したので、同条第2項の規定により報告するものです。

債権の名称	放棄した債権の金額	放棄した債権の件数	放棄した事由
国民健康保険高額療養費 資金貸付金	485,000円	4件	第9条第1項第1号
学童クラブ利用料	131,500円	2件	第9条第1項第7号
学校給食費	184,730円	2件	第9条第1項第1号
		2件	第9条第1項第7号

報告第6号

地方独立行政法人さんむ医療センター令和4事業年度の業務実績に関する評価結果について

地方独立行政法人は、地方独立行政法人法（平成15年法律第118号）第28条第1項第2号の規定により、当該事業年度の業務実績について、設立団体の長の評価を受けなければならないこととなっています。

また、その評価結果については、同条第5項の規定により議会に報告しなければならないとされていることから、本議会に報告するものです。

報告第7号

地方独立行政法人さんむ医療センター第4期中期目標期間の業務実績見込みに関する評価結果について

地方独立行政法人は、地方独立行政法人法（平成15年法律第118号）第28条第1項第2号の規定により、中期目標の期間の終了時に見込まれる中期目標の期間における業務の実績について、設立団体の長の評価を受けなければならないこととなっています。

また、その評価結果については、同条第5項の規定により議会に報告しなければならないとされていることから、本議会に報告するものです。

専決処分の報告について(損害賠償の額の決定及び和解について)

損害賠償の額の決定及び和解について、地方自治法（昭和22年法律第67号）第180条第1項の規定により専決処分したので、同条第2項の規定により、本議会に報告するものです。

令和5年9月4日
記者発表資料

令和5年 市議会第3回定例会

補正予算等説明資料

財政課

令和5年市議会第3回定例会提出議案について

1. 議案第7号 令和5年度山武市一般会計補正予算(第4号)

①補正概要

一般会計補正予算(第4号)の予算規模は1億4,435万5千円の増額で補正後の予算額は、237億8,771万8千円を予定しました。

②主な事業

・百年後芸術祭事業【企画政策課 企画係】

(補正額：850万円)

千葉県誕生150周年記念事業として、市内を会場とする新たな芸術祭の開催に際し、実行委員会への補助金を計上します。

・小松地先市有地管理事業【土木課 維持係】

(補正額：2,167万円)

小松地先市有地にかかる地質の再調査や追加工事等に要する費用として、工事請負費等を計上します。

・成東中学校新校舎整備事業【施設整備課 施設整備係】

(補正額：2,365万円)

成東中学校校舎等の改築に係る基本構想の策定等を行うため、委託料を計上します。

・その他

人件費については、4月人事異動・昇格等による増減について精査しました。

以上

議案第7号 令和5年度一般会計補正予算(第4号)

(単位:千円)

補正前予算額	補正額	補正後予算額
23,643,363	144,355	23,787,718

歳入	款	項	目	節	部署	名称	補正前額	補正額	補正後額	補正概要
地方交付税	地方交付税	地方交付税	地方交付税	地方交付税	財政課 財政係	普通交付税	6,332,890	76,504	6,409,394	9月補正予算歳出総額144,355千円の歳入不足分76,504千円に対し、今年度の交付税額が確定したため普通交付税を増額計上します。
国庫支出金	国庫負担金	民生費 国庫負担金	民生費 国庫負担金	社会福祉費 国庫負担金	高齢者福祉課 介護保険係	低所得者保険料軽減負担金	35,376	144	35,520	低所得者保険料軽減負担金の精算に伴い追加交付があったため、国庫負担分を増額計上します。 (国1/2補助)
国庫補助金	国庫補助金	民生費 国庫補助金	民生費 国庫補助金	社会福祉費 国庫補助金	社会福祉課 保険係	社会保障・税番号制度システム 整備費等補助金	4,654	384	5,038	生活保護にかかるとオンライン資格確認導入に要する費用について、補助対象経費の追加交付があったため、国庫補助金を増額計上します。(国全額補助)
国庫負担金	国庫負担金	民生費 国庫負担金	民生費 国庫負担金	社会福祉費 国庫負担金	高齢者福祉課 介護保険係	低所得者保険料軽減負担金	17,688	72	17,760	低所得者保険料軽減負担金の精算に伴い追加交付があったため、国庫負担分を増額計上します。 (国1/4補助)
国庫補助金	国庫補助金	総務費 国庫補助金	総務費 国庫補助金	総務管理費 国庫補助金	企画政策課 企画係	千葉県誕生150周年記念事業 補助金	5,000	4,250	9,250	百年後芸術祭事業の財源として、県補助金を増額計上します。(県1/2補助)
県支出金	県補助金	民生費 県補助金	民生費 県補助金	社会福祉費 県補助金	社会福祉課 保護係	セーフティネット強化補助金	0	1,179	1,179	生活困難者支援のための保護決定等体制強化事業の財源として、県補助金を計上します。(県3/4補助)
県支出金	県補助金	農林水産業費 県補助金	農林水産業費 県補助金	農業費 県補助金	農政課 農政係	経営発展支援事業補助金	22,500	2,121	24,621	新規就業者育成総合対策に係る財源として、県補助金を増額計上します。(全額県補助)
県支出金	県補助金	商工観光費 県補助金	商工観光費 県補助金	観光費 県補助金	商工観光課 観光係	観光地魅力アップ整備事業 補助金	0	1,468	1,468	観光地魅力アップ整備事業補助金に係る財源として、県補助金を計上します。(県2/3補助)
県支出金	県補助金	商工費 委託金	商工費 委託金	観光費 委託金	商工観光課 観光係	首都圏自然歩道管理委託金	626	19	643	首都圏自然歩道管理事業の財源として、委託金を増額計上します。(県全額補助)
委託金	委託金	教育費 委託金	教育費 委託金	学校教育費 委託金	子ども教育課 指導室	部活動の地域移行に向けた 環境整備事業委託金	0	480	480	部活動の地域移行に向けた環境整備事業に係る財源として、委託金を計上します。(全額県補助)
寄附金	寄附金	ふるさとさん心 応援寄附金	ふるさとさん心 応援寄附金	ふるさとさん心 応援寄附金	企画政策課 企画係	ふるさとさん心応援寄附金	50,000	48,000	98,000	第1四半期の実績から、見込額を上方修正し、寄付金額を増額計上します。
寄附金	寄附金	教育費 寄附金	教育費 寄附金	教育費 寄附金	教育総務課 総務企画係	教育費寄附金	0	1,000	1,000	市内に事業用倉庫を所有する篤志家から、市の教育環境の充実に役立ててほしいと寄附をいただいたため、寄附金を計上します。
繰入金	基金繰入金	医学生及び看護 学生奨学金等 基金繰入金	医学生及び看護 学生奨学金等 基金繰入金	医学生及び看護 学生奨学金等 基金繰入金	財政課 財政係	医学生及び看護学生奨学金等 基金繰入金	40,000	1,200	41,200	看護学生奨学金貸付事業の財源として、基金繰入金を増額計上します。

記者発表資料(令和5年9月4日)

(単位:千円)

歳入

款	項	目	節	部署	名称	補正前額	補正額	補正後額	補正概要
諸収入	受託事業収入	民生費 受託事業収入	後期高齢者医療 費 受託事業収入	高齢者福祉課 高齢者福祉係	後期高齢者重症化予防等事業 受託料	6,933	414	7,347	後期高齢者重症化予防等事業にかかる財源として、後期高齢者医療広域連合からの受託料を増額計上します。(金額補助)
	雑入	雑入	雑入	市民課 住民係	収入印紙売りざばき収入	7,172	5,720	12,892	旅券申請件数の増加に伴い、追加購入する収入印紙の売りざばき手数料収入を増額計上します。
市債	市債	教育債	社会教育債	成東文化会館 のぎくプラザ	成東文化会館施設等 整備事業債	22,300	1,400	23,700	成東文化会館施設等整備事業の財源として、成東文化会館施設等整備事業債を増額計上します。
					合計	6,545,139	144,355	6,689,492	

(単位:千円)

歳出	項	目	部署	名称	補正前額	補正額	補正後額	補正概要	
議会費	議会費	議会費		議会職員人件費	42,205	239	42,444		
		特別職人件費		特別職人件費	30,211	71	30,282		
総務費	総務管理費	一般管理費	総務課 職員係	総務一般職職員人件費	1,229,111	△ 82,653	1,146,458		
				総務一般職 会計年度任用職員人件費	41,522	1,729	43,251		
		財産管理費	財政課 財政係	職員係事務費	1,419	234	1,653	令和6年度新規採用試験に係る適性検査費用について、採用予定人数を増員するため、検査委託料を増額計上します。	
				基金管理事業	109,154	24,106	133,260	ふるさと納税の増収見込みに伴い、ふるさとさん心応援基金への積立金を増額計上します。	
		企画費	企画政策課 企画係	ふるさと納税推進事業	25,006	23,894	48,900	ふるさと納税の増収に伴う事務手数料のほか、異なる寄附額の増加に向け寄附サイトを追加するため、委託料等を増額計上します。	
				百年後芸術祭事業	0	8,500	8,500	真誠生150周年記念事業として、市内を会場とする新たな芸術祭の開催に際し、実行委員会への支援を行うため、補助金を計上します。(県1/2補助)	
		出張所管理費	松尾出張所	松尾IT保健福祉センター 施設管理事業	16,608	988	17,596	空調機集中リモコンの緊急修繕工事に伴い、予定していた自動ドア装置修繕工事等の費用が不足したため、工事請負費を増額計上します。	
				税務職員人件費	190,193	4,166	194,359		
		徴税費	税務総務費	課税課 市民係	税務会計年度任用職員人件費	13,757	1,504	15,261	
					課税課事務費	1,934	330	2,264	経年劣化により故障したシュレッターの代替え機を購入するため、備品購入費を増額計上します。
賦課徴収費	2,521			104	2,625	法改正による特定小型原動機自転車用標識新規導入に伴い、原動機付自転車等の標識購入費用が不足したため、消耗品費を増額計上します。			
戸籍住民基本台帳費	戸籍住民基本台帳費	市民課 住民係	軽自動車税賦課事業	6,695	5,430	12,125	旅券申請者の増加に伴い、申請時に販売する収入印紙を追加購入するため、収入印紙代を増額計上します。		
			旅券事務費	85,299	△ 796	84,503			
		選挙管理委員会費	5,886	171	6,057				
統計調査費	統計調査費	統計調査総務費	14,240	△ 634	13,606				

(単位:千円)

歳出款	項	目	部署	名称	補正前額	補正額	補正後額	補正概要
民生費	社会福祉費	社会福祉総務費	総務課 職員係	社会福祉職員人件費	47,626	6,040	53,666	
				介護保険職員人件費	106,436	△ 1,619	104,817	
				障がい福祉職員人件費	42,041	△ 7,455	34,586	
				国民健康保険職員人件費	62,690	5,298	67,988	
				社会福祉係事務費	423	2,083	2,506	国庫支出金の精算に伴い返還が生じたため、返還金を計上します。
	児童福祉費	児童福祉総務費	総務課 職員係	国民年金職員人件費	11,674	305	11,979	
				介護保険特別会計繰出金	788,725	590	789,315	低所得者保険料軽減負担金の令和4年度精算による追加交付に伴い、繰出基準に基づき繰出金を増額計上します。
				児童福祉職員人件費	95,886	△ 384	95,502	
				子ども・子育て支援事業計画推進事業	4,183	3,966	8,149	第3期子ども・子育て支援事業計画の策定業務について、事前調査から計画策定までの一括業務委託に仕様を変更するため、委託料を増額計上します。
				子ども園職員人件費	448,630	△ 28,070	420,560	
生活保護費	生活保護総務費	総務課 職員係	子ども園施設整備事業	101,637	3,077	104,714	不具合が生じた設備や機器の修繕等を実施するため、修繕料等を増額計上します。	
			子ども園施設管理事業	9,036	218	9,254	なるところも園のコロナ対策を実施するため、委託料を増額計上します。	
			生活保護職員人件費	36,129	△ 601	35,528		
			生活保護 生活保護 会計年度任用職員人件費	2,806	1,661	4,467		
			生活保護事務費	21,935	200	22,135	医療扶助のオンライン資格確認の導入に係る追加経費が生じたため、システム使用料等を増額計上します。	
衛生費	保健衛生費	保健衛生総務費	総務課 職員係 健康支援課 健康医療係	保健職員人件費	192,628	△ 1,294	191,334	
				看護学生奨学金貸付事業	20,400	1,200	21,600	貸付決定者が当初見込みより3名増加するなど、貸付額に変更が生じたため、貸付金を増額計上します。
				後期高齢者重症化予防等事業 会計年度任用職員人件費	0	414	414	後期高齢者重症化予防等事業に係る管理栄養士及び歯科衛生士を任用するため、報酬等を計上します。
				清掃総務費	63,044	△ 661	62,383	

(単位:千円)

歳出 款	項	目	部署	名称	補正前額	補正額	補正後額	補正概要	
農林 水産業費	農業費	農業委員会費	総務課 職員係	農業委員会職員人件費	31,100	△ 726	30,374		
		農業総務費		農業総務職員人件費	110,716	3,935	114,651		
		農業振興費	農政課 農政係	地域農業経営支援事業	55,342	2,121	57,463	新規就農者の経営発展支援に係る補助金について、補助対象者及び事業費の確定に伴い不足額が見込まれるため、補助金を増額計上します。	
商工費	商工業振興費	商工総務費	総務課 職員係	商工職員人件費	70,196	858	71,054		
			商工観光課 商工係	商店等魅力発信事業	6,011	1,606	7,617	市内商店等の魅力を発信するSAMMUマガジンについて、広報さんむ掲載用ページの作成及びインスタグラム発信回数増加により認知度向上を図るため、委託料を増額計上します。	
	観光費	観光費			地域経済活性化支援事業	0	1,000	1,000	コロナ禍からの地域経済回復の加速を目的として市商工会が実施するさんぶの森オーターナムフェスタの開催を支援するため、補助金を計上します。
					首都圏自然歩道管理事業	626	19	645	市内自然歩道の管理委託契約に基づき、歩道の維持管理に要する物品を購入するため、消耗品費を増額計上します。(県全額補助)
					観光地魅力アップ整備 支援事業	0	2,202	2,202	市内の観光事業者が実施する観光客用のトイレ整備に対し補助金を交付するため、補助金を計上します。(県2/3補助)
土木費	土木管理費	土木総務費	総務課 職員係	土木管理職員人件費	123,947	△ 239	123,708		
				会計年度任用職員人件費	2,806	1,729	4,535		
	道路橋りょう費	道路維持費			道路維持補修事業	240,789	107,900	348,689	区からの要望及び市民からの通報等による道路等の不具合箇所の修繕等を実施するため、工事請負費を増額計上します。
					小松地先市有地有地管理事業	0	21,670	21,670	小松地先市有地にかかる飛散防止対策の追加工事や地質の再調査等に要する費用として、工事請負費を増額計上します。
					都市計画職員人件費	52,501	441	52,942	
住宅費	住宅管理費			住宅職員人件費	7,938	△ 106	7,832		
				消防防災職員人件費	59,599	△ 4,949	54,650		
消防費	消防費	災害対策費	消防防災課 防災係	防災用備蓄物資整備事業	4,539	1,033	5,572	既存の備蓄倉庫の雨漏り等の修繕や、未使用の備蓄倉庫を移設し活用するため、工事請負費を計上します。	

(単位:千円)

歳出	款	項	目	部署	名称	補正前額	補正額	補正後額	補正概要	
教育費	教育総務費	教育総務費	事務局費	総務課 職員係	教育長人件費	12,727	△ 3	12,724		
					学校教育職員人件費	260,496	△ 20,075	240,421		
					市有バス運行事業(教育)	14,263	766	15,029	コロナ5類移行に伴う、小中学校における校外学習や部活動の大会参加等市有バスの使用回数増加に対応するため、委託料を増額計上します。	
	小学校費	小学校費	学校管理費	子ども教育課 学事係	小学校用備品整備事業(管理)	3,660	307	3,967	寄附金を活用して、各小学校における管理物品等を購入するため、備品購入費を増額計上します。	
					小学校用備品整備事業(振興)	27,120	440	27,560	寄附金を活用して、各小学校における教材等を購入するため、備品購入費を増額計上します。	
					小学校空調設備改修事業	0	495	495	経年劣化により故障した運沼小学校の空調設備について、早期に全体的な改修工事を実施するため、設計積算業務にかかる委託料を計上します。	
	中学校費	中学校費	学校管理費	子ども教育課 学事係	中学校用備品整備事業(管理)	2,005	22	2,027	寄附金を活用して、中学校における管理物品等を購入するため、備品購入費を増額計上します。	
					中学校用備品整備事業(振興)	2,631	245	2,876	寄附金を活用して、各中学校における教材等を購入するため、備品購入費を増額計上します。	
					部活動の地域移行に向けた実証事業	0	519	519	部活動の地域移行に向けた県の環境整備事業として、地域クラブ活動に係る指導者や助言体制の確保等に関する実証を行うため、報償費を計上します。(全額県補助)	
	幼稚園費	幼稚園費	社会教育総務費	公民館費	施設整備課 施設整備係	成東中学校新校舎整備事業	0	23,650	23,650	成東中学校校舎等の改築に係る基本構想の策定及び工事進入跡撤廃の測量を実施するため、委託料を計上します。
						幼稚園職員人件費	48,655	7,596	56,251	
						生涯学習職員人件費	32,245	△ 1,241	31,004	
社会教育費	社会教育費	公民館費	民俗資料館費	総務課 職員係	公民館職員人件費	32,111	4,000	36,111		
					民俗資料館職員人件費	33,208	380	33,588		
					文化会館職員人件費	33,857	980	34,837		
文化会館費	文化会館費	文化会館費	文化会館費	成東文化会館 のぎくプラザ	文化会館 会計年度任用職員人件費	1,073	11	1,084		
					成東文化会館施設管理事業	52,950	1,474	54,424	洋式トイレへの改修工事について、資材の価格高騰及び多目的トイレの温水洗浄便座改修に伴う不足額が生じるため、工事請負費を増額計上します。	

(単位:千円)

歳出 款	項	目	部署	名称	補正前額	補正額	補正後額	補正概要
社会教育費	社会教育費	図書館費	総務課 職員係	図書館職員人件費	51,258	6,334	57,592	
		さんぶの森公園費		さんぶの森公園職員人件費	43,401	△ 671	42,730	
教育費	保健体育費	保健体育総務費	成東総合 運動公園	保健体育職員人件費	32,422	△ 879	31,543	
				保健体育 会計年度任用職員人件費	20,532	4,487	25,019	
		体育施設費		成東総合運動公園 維持管理事業	22,809	1,650	24,459	成東総合運動公園の隣接住民からのプライバシー 保護の要望に応じ、目隠しフェンスを設置するため、 工事請負費を計上します。
学校給食費	学校給食費	給食総務費	総務課 職員係	学校給食職員人件費	35,014	3,023	38,037	
				合計	5,400,237	144,355	5,544,592	

第2表 繰越明許費補正
(追加)

款	項	事業名	金額
2	1	総務管理費	千円
		百年後芸術祭事業	6,700
3	2	児童福祉費	6,760
		子ども・子育て支援事業計画推進事業	
9	3	中学校費	14,250
		成東中学校新校舎整備事業	

第3表 債務負担行為補正
(追加)

事項	項	期間	限度額
外国語指導助手業務委託料		令和5年度 自 至 令和8年度	千円 94,059
松尾小学校通学バス運行管理業務委託料		令和5年度 自 至 令和10年度	82,991

第4表 地方債補正
(変更)

起債の目的	限度額	補正前		補正後	
		起債の方法	利率	起債の方法	利率
成東文化会館 施設等整備事業債	千円 22,300	普通貸借 又は 証券発行	年5.0%以内 (ただし、利率見 直し方式で借り入 れる資金につい て、利率の見直し を行った後におい ては、当該見直し 後の利率)	千円 23,700	補正前 に同じ
補正前 に同じ		政府資金につい てはその融資条 件により、銀行そ 他の場合には その債権者と協 定するものとす る。ただし、市政 の都合により据置 期間及び償還期 限を短縮し、又は 繰上償還若しく は、低利に借換え することができ る。	補正前 に同じ	補正前 に同じ	補正前 に同じ
計	22,300			23,700	

議案第8号 令和5年度国民健康保険特別会計補正予算(第1号)(直営診療施設勘定)

(単位:千円)

補正前予算額	補正額	補正後予算額
80,000	65	80,065

歳入

款	項	目	節	所屬	名称	補正前額	補正額	補正後額	概要
繰越金	繰越金	繰越金	繰越金	健康支援課 健康医療係	繰越金	8,000	65	8,065	補正予算歳出総額80,065千円の歳入不足分65千円に対し、繰越金を増額計上します。
					計	8,000	65	8,065	

単位:千円

歳出

款	項	目	所屬	名称	補正前額	補正額	補正後額	概要
総務費	施設管理費	一般管理費	総務課 職員係	国保診療所 職員人件費	14,366	△ 780	13,586	
			健康支援課 健康医療係	国保診療所管理費	31,973	574	32,547	老朽化した事務用机等施設備品の購入及び小規模な修繕を実施するため、修繕料及び備品購入費を増額計上します。
			総務課 職員係	国保診療所会計年度 任用職員人件費	10,577	128	10,705	
医療費	医療費	医療費	健康支援課 健康医療係	医療費	16,037	143	16,180	禁煙外来の開始に要する一酸化炭素濃度測定器を購入するため、備品購入費を計上します。
				計	72,953	65	73,018	

単位:千円

議案第9号 令和5年度介護保険特別会計補正予算(第1号)

(単位:千円)

補正前予算額	補正額	補正後予算額
5,159,000	48,520	5,207,520

単位:千円

歳入	款	項	目	節	所属	名称	補正前額	補正額	補正後額	概要
介護保険料	介護保険料	介護保険料	第1号被保険者 介護保険料	現年度分 介護保険料		現年度分 介護保険料	1,077,352	360	1,077,712	包括的支援事業職員人件費の増額に伴い、増額計上します。(介護保険料23%、国38.5%、県19.25%、一般会計19.25%)
国庫支出金	国庫補助金		地域支援事業 交付金(包括的 支援事業及び 任意事業)	現年度分	高齢者 福祉課 介護保険係	包括的支援事業 及び任意事業	39,274	603	39,877	
県支出金	県補助金			現年度分		包括的支援事業 及び任意事業	19,633	301	19,934	
繰入金	一般会計 繰入金		地域支援包括的 支援事業等 繰入金			現年度分地域支援 包括的支援事業等 繰入金	20,161	301	20,462	
繰越金	繰越金		低所得者保険料 軽減繰入金	繰越金		低所得者保険料 軽減繰入金	70,752	289	71,041	低所得者保険料軽減負担金(国1/2、県1/4、市1/4)の 精算に伴い、繰入金を増額計上します。
			繰越金			繰越金	1	46,666	46,667	令和4年度決算額が確定したため、繰越金を増額計上しま す。
						計	1,227,173	48,520	1,275,693	

単位:千円

歳出	款	項	目	節	所属	名称	補正前額	補正額	補正後額	概要
地域支援 事業費	包括的支援 事業等費		地域包括支援センタ 運営事業費		総務課 職員係	包括的支援事業 職員人件費	26,108	1,565	27,673	
基金積立金	基金積立金		介護給付費準備 基金積立金		高齢者 福祉課 介護保険係	介護給付費 準備基金事業	42	3,339	3,381	令和4年度繰越金及び低所得者保険料軽減負担金の追加 交付額等の合計額から、償還金等を差引いた金額を介護給 付費準備基金に積み立てるため、基金積立金を増額計上し ます。
諸支出金	償還金及び 還付加算金		償還金			償還金	1	43,616	43,617	令和4年度決算額の確定により、国・県に返還が生じたた め、償還金を増額計上します。
						計	26,151	48,520	74,671	

議案第11号～第17号 令和4年度山武市会計別決算総括表

会計		区分	予算額	決算額	予算額に対する 比較増減	予算額に対する 決算額の比較
一般会計	歳入	26,895,421,133	25,557,025,786	△ 1,338,395,347	95.02%	
	歳出	26,895,421,133	24,229,791,938	△ 2,665,629,195	90.09%	
	差引額		1,327,233,848			
国民健康保険特別会計 (事業勘定)	歳入	6,843,355,000	6,677,943,866	△ 165,411,134	97.58%	
	歳出	6,843,355,000	6,646,278,478	△ 197,076,522	97.12%	
	差引額		31,665,388			
国民健康保険特別会計 (直営診療施設勘定)	歳入	75,052,000	80,148,714	5,096,714	106.79%	
	歳出	75,052,000	70,473,576	△ 4,578,424	93.90%	
	差引額		9,675,138			
後期高齢者医療特別会計	歳入	652,654,000	659,975,169	7,321,169	101.12%	
	歳出	652,654,000	651,500,172	△ 1,153,828	99.82%	
	差引額		8,474,997			
介護保険特別会計	歳入	5,077,419,000	5,017,018,956	△ 60,400,044	98.81%	
	歳出	5,077,419,000	4,970,351,888	△ 107,067,112	97.89%	
	差引額		46,667,068			
地方独立行政法人さん心医療センター 公債管理特別会計	歳入	3,625,746,000	2,026,749,867	△ 1,598,996,133	55.90%	
	歳出	3,625,746,000	2,026,749,867	△ 1,598,996,133	55.90%	
	差引額		0			
農業集落排水事業特別会計	歳入	296,300,000	297,508,702	1,208,702	100.41%	
	歳出	296,300,000	293,971,699	△ 2,328,301	99.21%	
	差引額		3,537,003			
合計	歳入	43,465,947,133	40,316,371,060	△ 3,149,576,073	92.75%	
	歳出	43,465,947,133	38,889,117,618	△ 4,576,829,515	89.47%	
	差引額		1,427,253,442			
(消費税及び地方消費税込表示)						
水道事業会計	収益の収入		356,921,000	356,763,318	△ 157,682	99.96%
	及び支出		346,761,000	331,547,797	△ 15,213,203	95.61%
	資本的収入		6,270,000	7,755,000	1,485,000	123.68%
	及び支出		209,753,000	209,516,305	△ 236,695	99.89%

令和4年度一般会計決算の概要について

令和4年度一般会計の決算の状況は、歳入決算額 255 億 5,702 万 5 千円、歳出決算額 242 億 2,979 万 2 千円となり、歳入歳出差引額は 13 億 2,723 万 3 千円となりました。

この歳入歳出差引額のうち翌年度へ繰越すべき財源が 5 億 8,346 万 9 千円ありますので、実質収支額は 7 億 4,376 万 4 千円となりました。

この実質収支額のうち 3 億 8 千万円を財政調整基金へ積み立て、残りの 3 億 6,376 万 4 千円を翌年度に繰り越して決算を終了いたしました。

1 歳入決算の状況

歳入決算額 255 億 5,702 万 5 千円は、前年度（令和3年度）の歳入決算額 275 億 1,676 万 4 千円と比べ 19 億 5,973 万 9 千円（7.1%）の減額となりました。

2 歳出決算の状況

歳出決算額 242 億 2,979 万 2 千円は、前年度（令和3年度）の歳出決算額 260 億 7,555 万 6 千円と比べ 18 億 4,576 万 4 千円（7.1%）の減額となりました。

3 主な増減理由

減債基金等基金への積み立てが前年度より減額となったこと、また、新型コロナウイルス感染症関連事業において、ワクチン接種対策費などの感染症予防対策にかかる費用が減額となったことが、主な要因です。

令和4年度 一般会計決算収支の状況

(単位：千円、%)

区分	令和4年度	令和3年度	比較	増減率
歳入総額	25,557,025	27,516,764	△1,959,739	△7.1
歳出総額	24,229,792	26,075,556	△1,845,764	△7.1
歳入歳出差引額	1,327,233	1,441,208	△113,975	△7.9
翌年度に繰り越すべき財源	583,469	292,537	290,932	99.5
実質収支	743,764	1,148,671	△404,907	△35.3

4 実質収支

令和4年度の一般会計決算における実質収支は、7 億 4,376 万 4 千円の黒字となりました。

5 経常収支比率

経常収支比率（普通会計ベース）については、前年度比で 4 ポイント増となる 93.4%となりました。

令和4年度決算に基づく健全化判断比率等について

1 健全化判断比率

令和4年度決算に基づき「健全化判断比率」を算定したところ、下表のとおりいずれの指標においても、「財政健全化団体」となる早期健全化基準(※1)を下回りました。(単位：%)

区分	山武市の比率		早期健全化 基準 ※1	財政再生 基準 ※2
	令和4年度	令和3年度		
実質赤字比率	なし	なし	12.84	20.0
連結実質赤字比率	なし	なし	17.84	30.0
実質公債費比率	5.8	6.6	25.0	35.0
将来負担比率	なし	なし	350.0	基準なし

2 資金不足比率

公営企業会計における「資金不足比率」は、令和4年度決算において資金不足を生じた公営企業会計はありません。(単位：%)

区分	山武市の比率		経営健全化基準 ※3
	令和4年度	令和3年度	
農業集落排水事業	なし	なし	20.0
水道事業	なし	なし	

※1 早期健全化基準とは

健全化判断比率のいずれかが早期健全化基準以上の場合は「財政健全化団体」となり、「地方公共団体の財政の健全化に関する法律」に基づく財政健全化計画を策定し、自主的な財政健全化に取り組むことが求められます。

また、計画の実施状況によっては総務大臣から勧告を受けることになるなど、行財政運営に一定の制約がかかります。

※2 財政再生基準とは

健全化判断比率のいずれかが財政再生基準以上の場合は「財政再生団体」となり、国の関与による確実な財政の再生を図るために財政再生計画を策定し、厳しい歳出削減と歳入の確保に取り組むこととなります。

なお、「財政再生団体」は、財政再生計画に総務大臣の同意を得ている場合でなければ、災害復旧事業等を除き、地方債を起すことができません。

※3 経営健全化基準とは

公営企業の経営健全化を図るべき基準として資金不足比率がこの基準以上となった場合は、経営健全化計画を定めなければならないこととされています。

令和5年山武市第3回定例記者発表資料
【行事・事業案内】

「山武市と株式会社千葉薬品との包括連携協定」締結式について

「山武市と株式会社千葉薬品との包括連携協定」について、下記のとおり締結式を開催します。

記

- 開催日時 令和5年10月12日（木） 14時00分から（30分程度を予定）
- 場 所 山武市役所2階 公室
- 出席者 株式会社千葉薬品
代表取締役社長 齋藤 昭生 氏
執行役員 在宅推進部長 幸保 尚宏 氏
経営企画室新規事業グループ長 宮下 隆 氏
店舗運営部店舗支援グループ長 細貝 勲 氏
経営企画室広報グループ課長 金坂 直人 氏
- 次 第 山武市
市長 松下 浩明 副市長 上大川 順
総合政策部長 荒木 康之 保健福祉部長 竹宮 哲哉
企画政策課長 内山 晴夫 高齢者福祉課長 齋藤 俊一
出席者紹介
挨拶（市長、代表取締役社長）
協定書署名、記念撮影
質疑応答
- その他 内容については、変更になる場合がございますのでご了承ください。

【問い合わせ先】
山武市総合政策部
企画政策課政策推進係
担当：伊藤、村瀬
電話 0475（80）1132

山武市歴史民俗資料館

令和5年度後期 企画展「災害と向き合う」

○概要

日本は災害が多く発生する国です。山武市内でもかつては様々な災害に見舞われ、現在でも常に災害を受ける可能性があります。今回の展示では、災害の中でも地震・台風・火災に焦点をあて、山武市内で過去にどれくらいの被害が起きたのか、当時の人たちがどのように克服してきたのか文献、写真等から紹介します。

○期間

令和5年10月7日(土)から令和6年3月24日(日)まで
※令和5年12月29日から令和6年1月3日までは年末・年始休館

○開催場所

山武市歴史民俗資料館 企画展示室
山武市殿台 343-2 (JR 総武本線、東金線成東駅より車で3分、徒歩約15分)

○展示内容

① 地震と向き合う：元禄津波、関東大震災、千葉県東方沖地震、東日本大震災 他

展示資料市指定文化財(百人塚・千人塚)の写真・被害を伝える文献・写真等



元禄津波による被害の様子を今に伝える百人塚

(写真左) と千人塚 (写真上)

山武市歴史民俗資料館

令和5年度後期 企画展「災害と向き合う」

② 台風と向き合う：明治35年暴風雨、昭和46年台風25号、令和元年台風 他

展示資料 被害を伝える文献・写真 等



明治35年9月の暴風雨で倒れた杉（下布田）



昭和46年、台風25号による浸水被害 猫も男性に抱えられながら避難（右手前）

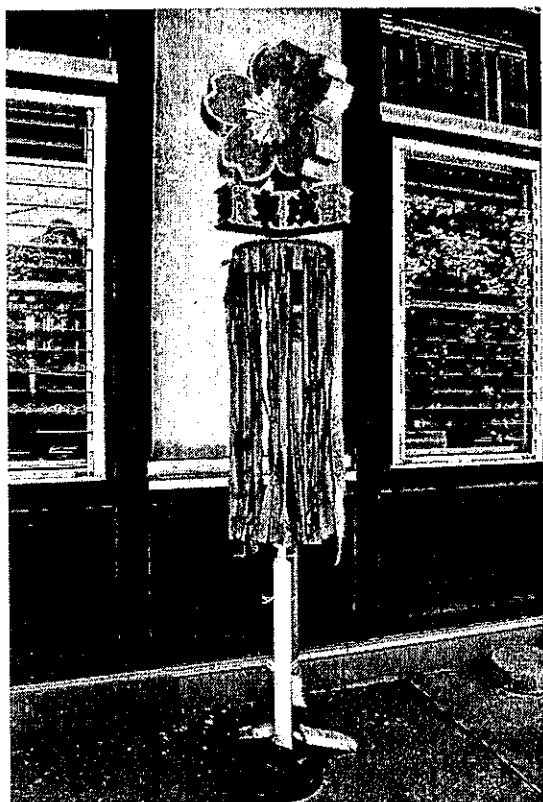
山武市歴史民俗資料館
令和5年度後期 企画展「災害と向き合う」

③ 火災と向き合う：成東大火 他

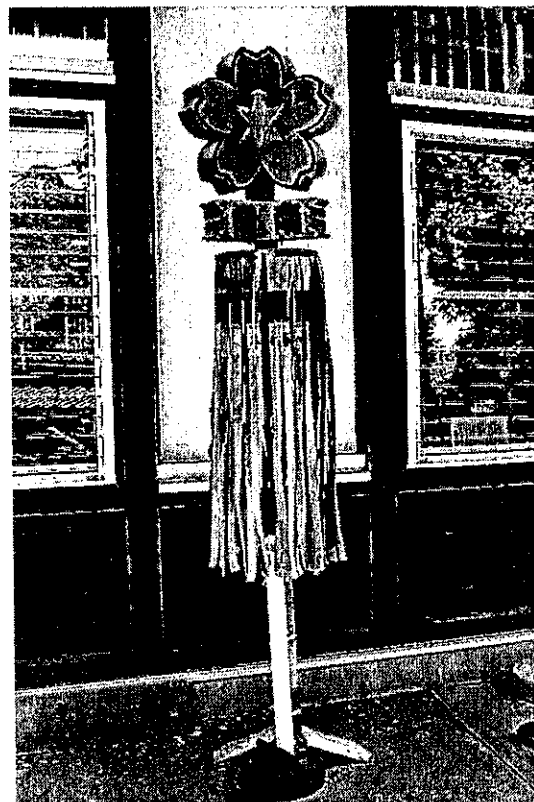
展示資料 火事の様子を伝える文献（成東町役場日誌等）、纏（まとい）等



昭和30年、消防大会に出場した蓮沼村消防団



纏「成東」



纏「南郷」