

蓮沼中学校・松尾中学校 学校統合準備委員会協議結果について

月 日	会議名		主な内容
8/3 (月)	●第1回 統合準備委員会		○委嘱状交付 ○準備委員会の概要説明 ○委員長、副委員長選出 ○今後の進め方
8/21 (金)	専門 部会	◇第1回 総務部会	○校名候補の選定について
9/8 (火)		◇第1回 PTA・通学部会	○通学路・通学方法について ○PTA組織について
9/23 (水)		◇第2回 総務部会	○校名候補の選定について
10/12 (月)		◇第2回 PTA・通学部会	○通学路・通学方法について ○制服・体操服ジャージについて
10/28 (水)		◇第1回 学校運営部会	○学校行事について ○閉校記念行事関係について
11/6 (金)		◇第3回 PTA・通学部会	○通学路・通学方法について ○制服・体操服ジャージについて
11/27 (金)		◇第3回 総務部会	○校名候補の選定について
12/4 (金)		△第1回 代表者会議	
12/10 (木)	●第2回 統合準備委員会		○校名候補の選定について ○通学方法について
2/10 (水)	専門 部会	◇第2回 学校運営部会	○学校行事について ○校則等について ○閉校記念誌について ○交流事業について、 ○教室配置について
3/18 (木)		◇第3回 学校運営部会	○交流事業について ○今後のスケジュールについて

令和2年度

令和 3 年度	4/23 (金)	△第2回 代表者会議		○校歌について ○校章について ○制服・体操服・ジャージについて ○コミュニティ・スクールについて
	4/23 (金)	作業 部会	□第1回通学バス路線検討 作業部会	○通学バス運行について
	5/13 (金)	●第3回 統合準備委員会		○校歌について ○校章について ○制服・体操服・ジャージについて ○コミュニティ・スクールについて
	6/4 (金)	作業 部会	□第1回制服・トレーニングウェア 作業部会	○書類選考
	6/7 (月)	専 門 部 会	◇第4回 学校運営部会	○学校行事について ○校則等について ○教室配置について ○開校式・入学式 ○交流事業について ○部活動について ○閉校記念誌について
	7/27 (火)		◇第5回 学校運営部会	○学校行事について ○部活動について ○今後のスケジュールについて ○校則等について ○備品等について
	8/2 (月)	作 業 部 会	□第2回制服・トレーニングウェア 作業部会	○制服プレゼンテーション審査
	8/4 (水)		□第3回制服・トレーニングウェア 作業部会	○トレーニングウェアプレゼンテーション審査
	9/6 (月)		□第2回通学バス路線検討 作業部会	○通学バス運行について
	9/14 (火)		□第4回制服・トレーニングウェア 作業部会	○制服・トレーニングウェア細部調整
	10/28 (木)	専 門 部 会	◇第4回 PTA・通学部会	○制服・トレーニングウェアについて ○通学バスについて
	11/2 (火)		◇第4回 総務部会	○校歌について ○校章について ○コミュニティ・スクールについて
	11/18 (木)	△第3回 代表者会議		○第4回 統合準備委員会の議題について
	11/29 (月)	●第4回 統合準備委員会		○校歌について ○校章について ○制服・トレーニングウェアについて ○コミュニティ・スクールについて

※今後の行事予定

3月25日(金) 蓮沼中学校閉校記念式典

〃 松尾中学校閉校記念式典

4月11日(月) 山武望洋中学校開校式 13:30～ (入学式と同日)

◎総務部会

(1) 校名

校名	山武市立 山武望洋（さんむぼうよう） 中学校
理由	○学区は緩やかな丘陵地帯から田園地帯を抜け、太平洋に面した海岸地帯へ広がっている。桔梗が丘と呼ばれた高台にある校舎からは、東に広がる雄大な太平洋を望める市内唯一の中学校である。校名は松尾地域から蓮沼地域まで見渡せることを表しており、また、町村合併から10年以上が経過し、旧自治体を超えた統合中学校の校名に「山武」を冠することで、地域に愛着を持った生徒を育成するとともに、山武市の合併の象徴としての思いも込められ、新しい中学校の名称としてふさわしい。

(2) 校名案選定の経過

蓮沼中学校・松尾中学校 学校統合準備委員会	
R2. 8. 3	第1回統合準備委員会全体会(学校名称を総務部会の検討事項とする。)
R2. 8. 21	第1回総務部会(校名の選定にあたって公募することとする。)
R2. 9. 23	第2回総務部会(校名公募要綱を承認。)
R2. 10. 9 ~R2. 11. 10	校名候補の公募
R2. 11. 27	第3回総務部会(校名候補3案を全体会に諮ることとする。)
R2. 12. 4	第1回統合準備委員会代表者会議(総務部会案を承認)
R2. 12. 10	第2回統合準備委員会全体会(総務部会案を承認。本件について教育委員会に報告することとする。)

・統合準備委員会での検討結果の報告(統合準備委員会委員長⇒教育長)

↓

R2. 12. 17	令和2年教育委員会第12回定例会 (議決事項) ・蓮沼中学校・松尾中学校統合中学校の校名及び設置に関し議決を求めることについて ・山武市立中学校設置条例の一部を改正する条例について(協議事項)
R3. 1. 21	令和3年教育委員会第1回定例会 ・市議会定例会提出議案(山武市立中学校設置条例の一部を改正する条例)に同意することについて(議決事項)
R3. 3. 12	令和3年市議会第1回定例会 ・山武市立中学校設置条例の一部を改正する条例(校名正式決定)

(2) 校歌

作詞：近藤文子氏（NPO 法人ちば文芸フォーラム理事長）

作曲：中野新吾氏（学習塾経営）

※両名による主な校歌

○山武市立日向小学校（令和3年開校）

○市原市立ちはら台西中学校（平成24年開校）

○市原市立ちはら台桜小学校（平成22年開校）

① 新しい校歌を制作することを決定。

② 令和3年2月、総務部会員に校歌の作成方法について書面調査。

③ 【調査結果】

地域の枠にとらわれず堪能な方に作成を依頼する。両中学校に作成者について推薦してもらう。

④ 令和3年5月13日 全体会議

「両中学校から校歌作成者の推薦を基に、学校と事務局で作成を進めていく。」

↓

両中学校長から日向小学校校歌作成者に統合中学校の校歌作成を依頼したい旨、確認された。

⑤ 7月20日、近藤文子氏・中野新吾氏に統合中学校校歌作成を依頼。快諾される。

⑥ 10月22日、校歌作成者、両中学校校長及び音楽科教諭による打合せ。

⑦ 11月2日、第4回総務部会において校歌（案）承認。

校歌作成の様子



(3) 校章

原案

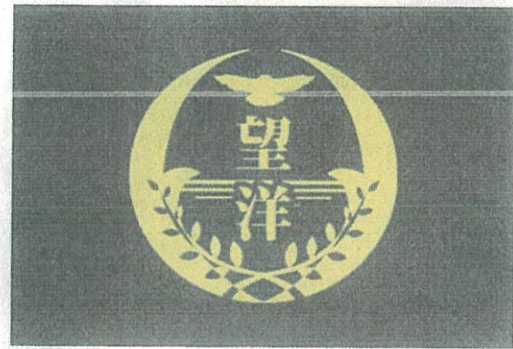


松尾中2年 古巣 花楓さんの作品

校章



校旗案



デザインの理由

上の鳥は蓮沼村の千鳥です。中央の青い線は新望洋中学校から見ることでできる太平洋の水平線を表しています。

両サイドの線は、松尾と蓮沼に吹く爽やかな風と九十九里浜の力強い波を表しています。

- ① 校章デザインを募集する。(令和3年7月10日から8月21日)
- ② 116点の応募があり、校章デザインアドバイザー及び統合準備委員会委員長、副委員長と協議の結果、8点に絞られ、この8案をもって総務部会員に調査を実施することに決定。
- ③ 総務部会員への調査の結果、1案を原案として採択。(令和3年10月26日)
- ④ 統合準備委員会委員長、副委員長の協議でA案を原案にした校章案が決定する。(令和3年11月13日)
- ⑤ 第4回統合準備委員会(全体会)において承認された。(令和3年11月24日)

◎PTA・通学部会

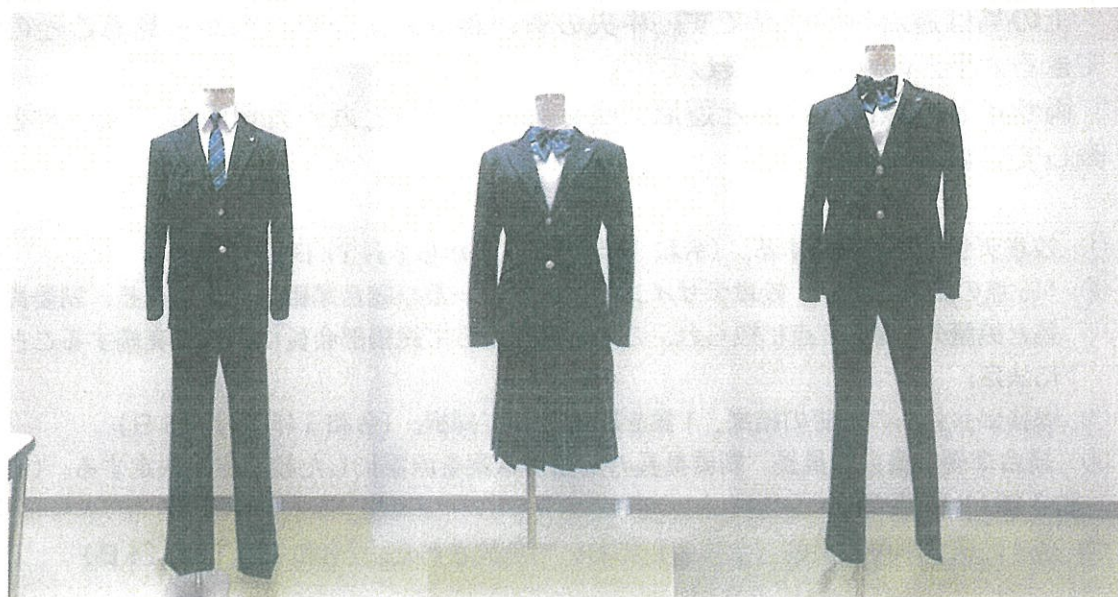
(1) 制服・トレーニングウェア

- ①作業部会を設置（令和3年5月）
- ② 製造業者を公募
- ③ 書類選考（第一次審査）（令和3年6月4日）
- ④ プレゼンテーション審査（最終審査）（令和3年8月2日）
- ⑤ 製造業者決定
・制服：東京菅公学生服(株) ・トレーニングウェア：
- ⑥サンプル作成
- ⑥ 新制服・トレーニングウェア完成

作業部会の様子



山武望洋中学校の制服



(2) 通学方法

○第1回PTA・通学部会：通学路・通学方法の検討

【協議結果】

- ・「公立小学校・中学校の適正規模・適正配置等に関する手引き ～少子化に対応した活力ある学校づくりに向けて～」・「山武市小中学校規模適正化・適正配置基本方針 ～たくましく生きる力を育むために～」を活用して、基本的な考え方の共有
- ・統合校の学区図の共通理解
- ・通学路交通安全プログラムの進捗状況の確認

○第2回PTA・通学部会：通学路・通学方法の検討

【協議結果】

- ・通学路の状況確認、現在の松尾中学校内での自動車の送迎の状況について共通理解
- ・自転車、公共バスを活用しての通学、通学バスを導入しての通学について検討した結果、統合によって遠距離通学となる蓮沼中学校区の生徒を対象とした通学バスを導入することについてPTA・通学部会案として確認した

○第3回PTA・通学部会：通学路・通学方法の検討

【協議結果】

- ・統合準備委員会全体会及び教育委員会へ下記のとおり報告することとした

- ・通学バスを導入する
- ・通学バスの導入にあたり対象となる生徒は、統合することによって遠距離通学となる蓮沼地区の生徒を乗車対象とする

○通学バス試乗会 令和4年3月1日：蓮沼小学校

〃 令和4年3月15日：蓮沼中学校

入学説明会にて（通学方法・制服）



試乗会（乗り方教室：蓮沼小6年）



試乗会（松尾中学校にて：蓮沼小6年）



試乗会（車内の様子）



◎学校運営部会

(1) 教育課程

- | | |
|-----------|---------------------|
| ①体育祭 | 令和4年9月10日(土) |
| ②修学旅行(3年) | 令和4年9月20日(火)～22日(木) |
| ③自然教室(2年) | 令和4年6月1日(水)～3日(金) |
| ④校外学習(1年) | 令和4年6月3日(金) |
| ⑤合唱コンクール | 令和4年10月21日(金) |

両中学校合同打ち合わせについて



移動備品確認の様子



(2) 交流事業

- | | |
|-------------------------|--------|
| ①1年生: 海岸清掃(令和3年5月26日) | 蓮沼中下海岸 |
| ②2年生: 交流レク大会(令和3年12月7日) | 松尾中学校 |
| ③生徒会オンライン会議(令和3年6月9日) | |

交流事業の様子 1年生海岸清掃



2年生交流レク大会



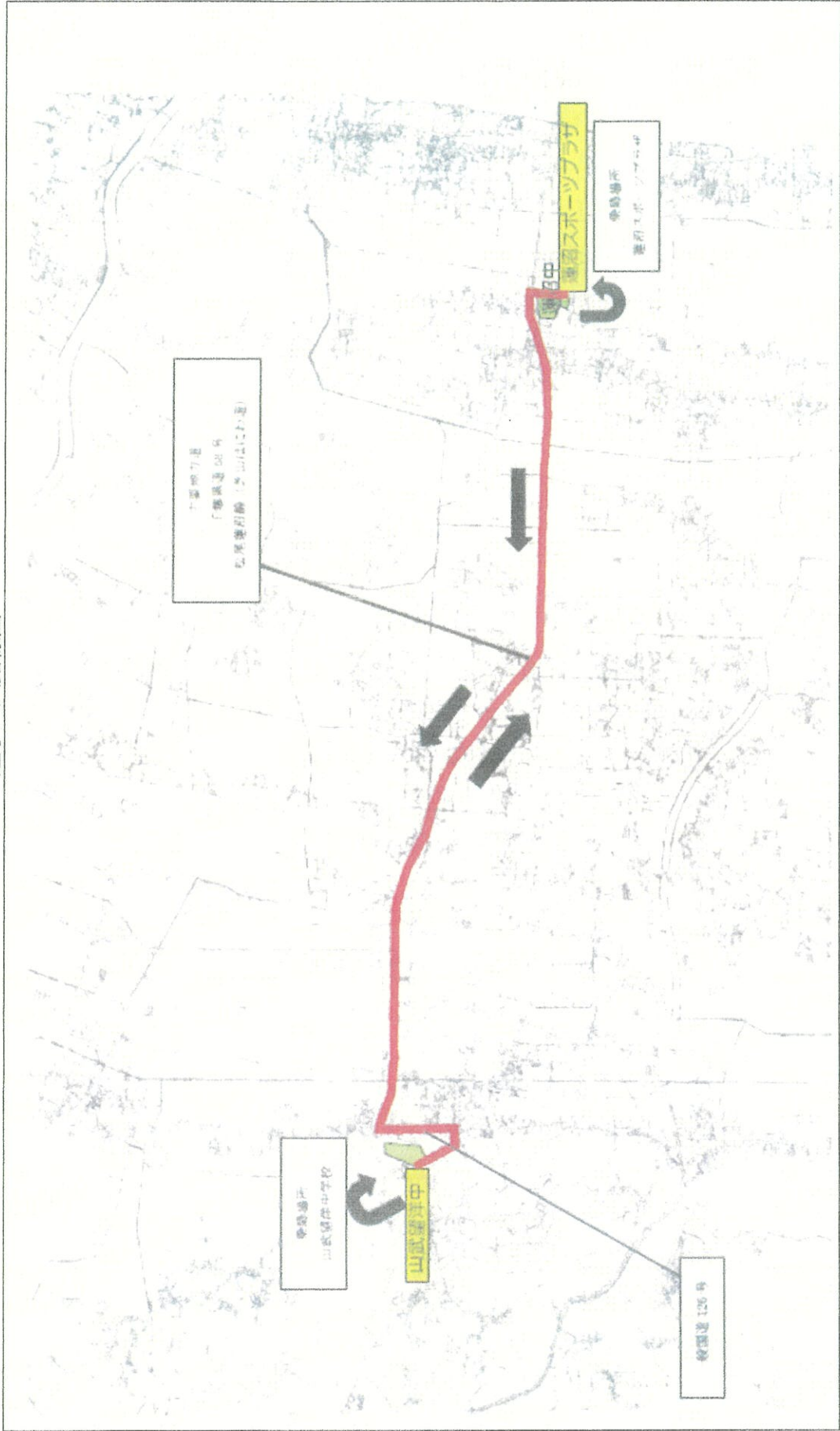
生徒会オンライン会議



女子バレー部合同練習



通学バス路線図



山武市立山武望洋中学校 校歌

作詞 近藤 文子
作曲 中野 新吾

一
太平洋の海原に
波は太古の音刻み
浜の汀の風紋に
織りなす歴史 今になを
輝く朝日に希望をつなご
楥が丘に昇りゆく
我ら 我ら
我らの山武望洋中学校

二
平野貫く木戸川
豊かな流れ里に満ら
稲穂は実り野菊咲き
大空仰いで語る杉
郷上の誇り躍進の
互いの力逞しく
我ら 我ら
我らの山武望洋中学校

三
はるかには望む空と海
磯と里山あい和して
守り伝えし伝統を
拓きて進む仲間たら
御丘の夕陽に夢誓い
勝れる景色学び舎に
我ら 我ら
我らの山武望洋中学校