

平成31年4月の新校「松尾小学校」開校に向け、統合準備委員会では必要な協議を進めています。

「統合準備委員会だより」は、取組状況を保護者や地域の皆様にお知らせするために発行するものです。



## 「統合準備委員会」とは



統合校の円滑な開校のため、必要な準備や検討など、新しい学校づくりについて協議しています。委員は、学校の教職員と保護者、区長会、学校評議員など、25名の委員で構成しています。統合準備委員会内には専門部会が設置され、調整を必要とする項目について調査・検討しています。

## ■各専門部会の協議事項について

総務部会 【学校名称、校歌・校章、式典行事計画、学校跡地利用等】

### ●校歌について



第一稿披露後、作詞者・作曲者が打合せをしながら歌詞やメロディーを整え、第二稿が完成しました。

第二稿は松尾中学校の生徒にもご協力いただき、歌唱入りの音源をご用意いただきました。第13回総務部会で披露され、承認されました。

作詞・作曲のお二人には、大変お忙しい中制作していただきましたが、素晴らしい新校歌が完成しました。

今後は、両校の児童に向けた完成披露会を行い、練習をはじめます。作詞・作曲のお二人には、新校歌の歌唱指導等にもご協力いただきます。

平成31年4月の開校時には、児童の歌唱による新校歌の披露を予定しています。

### ●トレーニングウェア等（ジャージ上下、半袖体操服）について



完成品については、12月中に各校に展示します。

販売開始は、2月中旬以降になる予定です。詳細は、学校等を通じて保護者の皆様へ別途お知らせします。

- ・来年度の新入生、在校生が購入することができます。
- ・在校生が購入するタイミングは、サイズが合わなくなるなど、買い替える時で構いません。
- ・現在のトレーニングウェア等は、引き続き着用することができます。
- ・現在のトレーニングウェア等は、販売店での在庫に限り販売されます。
- ・ハーフパンツはこれまでどおりで、変更しません。

### ●校章について

決定した校章デザインを基に、新校旗の作成を進めています。

また、校舎壁面や演台等につける校章についても準備を進めていきます。



### ●通学路について

#### ―安全対策―

通学路の安全対策については、関係機関と危険箇所の整備等を協議し、できるところから対策をしています。

児童・家庭はもちろん、地域の方におかれましても、児童の安全な通学にご協力をお願いします。

#### ―通学バス―

通学バスについては、利用対象となる児童の保護者に対し、利用説明会を開催します。運行ルートや利用上の留意点、利用申し込み方法等について説明します。

また2月には、利用する児童・保護者を対象に試乗会を行います。試乗会の内容は、利用説明会で説明します。

開催案内は、学校等を通じてお知らせします。

### ●PTA組織、閉校行事について

両校のPTA役員が毎月1回程度集まり、来年度の運営等に向けて協議をしています。

閉校行事については、各校で実行委員会を開き、事業の準備をしています。



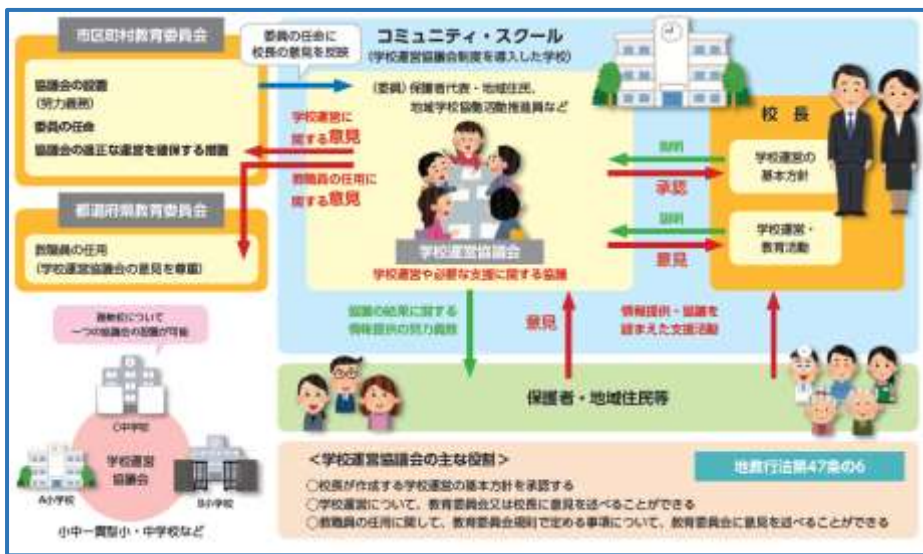
## ●コミュニティ・スクール（学校運営協議会制度）について

統合により学区も広がり、環境も変わります。これまで以上に地域との関わりを深く保つため、統合を機に「学校運営協議会」を設置し、「コミュニティ・スクール」化を進めます。現在の学校評議員制度に替わる制度です。

統合準備を進めてきた統合準備委員会内に作業部会を設け、開校時の設立に向けた協議を進めていきます。

### ◆コミュニティ・スクール（学校運営協議会制度）の仕組み

文部科学省資料より



**コミュニティ・スクールとは**、「学校運営協議会」が設置され、教育委員会から任命された保護者や地域住民などが、一定の権限と責任を持って学校運営に参画する仕組みです。

学校と地域が力を合わせ、互いに信頼し合い、子供たちの成長を支え、地域とともにある学校づくり、地域コミュニティづくりを進めていくことができます。

（千葉県ホームページ「千葉県のコミュニティ・スクール」より）

### —第1回作業部会を開催—



千葉県教育庁教育振興部生涯学習課から講師を招き、「コミュニティ・スクール（学校運営協議会制度）について～地域とともにある学校づくりを目指して～」と題し、講義をしていただきました。また、実際にコミュニティ・スクールで行われている熟議を体験しました。

質疑応答では、導入後の成果や設置におけるポイント、勉強会などについて質問があり、事例を交えた回答をいただきました。

その後、学校運営協議会委員について、作業部会員で協議をしました。

### 学校運営部会 【校務分掌、移転計画、施設点検・改修箇所等】

#### ●移転作業について

豊岡小学校にある備品等を松尾小学校へ移転するため、受け入れ備品の確認や受け入れ作業について、両校で調整をしています。引越作業は、3月下旬を予定しています。

#### ●交流事業について

統合後の学校生活が円滑に始められるよう、授業等を通して、両校の児童が交流をしています。

10月以降に実施した交流事業の一部をご紹介します。

**【全校交流会・建設機械体験】**  
(全年齢)

**1年生**

**2年生**

**4年生**

**5年生**

問合せ先 山武市教育委員会 学校再編推進室 (〒289-1324 千葉県山武市殿台 279 番地 1)  
TEL : 0475(80)1108 FAX : 0475(80)1400 HP : <http://www/city.sammu.lg.jp/soshiki/901/>

「統合準備委員会だより」のほか、会議録や専門部会要点記録は、市のホームページでご覧いただけます。