

山武市都市計画マスタープラン

資料編



目次

参考資料

1. 山武市都市計画マスタープランの策定経過 ----- 1
2. 地域別まちづくりワイワイ広場 ----- 2
3. 山武市内の小学6年生を対象に行ったアンケート調査結果 ----- 15
4. 庁内若手職員による座談会 ----- 18

1. 山武市都市計画マスタープランの策定経過

平成19年	11月	作業開始（現況調査）
	11月19日	庁内検討委員会（第1回）
平成20年	3月25日	庁内検討委員会（第2回）
	8月8日	市民委員勉強会
	10月17日	庁内検討委員会（第3回）
	11月6日	策定委員会（第1回）
平成21年	1月15日	庁内検討委員会（第4回）
	1月29日	策定委員会（第2回）
	3月5日	庁内検討委員会（第5回）
	3月18日	策定委員会（第3回）
	7月23日	庁内検討委員会（第6回）
	6月27日	地域別まちづくりワイワイ広場（第1回） 海浜地域（参加者4名）、丘陵地域（参加者11名）
	6月28日	田園地域（参加者3名）、市街地地域（参加者9名）
	8月8日	地域別まちづくりワイワイ広場（第2回） 海浜地域（参加者4名）、丘陵地域（参加者9名）
	8月9日	田園地域（参加者3名）、市街地地域（参加者6名）
	9月	まちづくりアンケート実施（小学6年生対象）
	10月1日	庁内若手職員による座談会
	10月19日	庁内検討委員会（第7回）
	11月10日	策定委員会（第4回）
	12月17日	山武市都市計画審議会（中間報告）
	12月24日	パブリックコメント
	～1月22日	
平成22年	2月4日	庁内検討委員会（第8回）
	2月18日	策定委員会（第5回）
	3月12日	山武市都市計画審議会

2. 地域別まちづくりワイワイ広場

「山武市都市計画マスタープラン」の検討過程において、市内の地域ごとのまちの将来像を地域の住民の方々と考えていくため、『地域別まちづくりワイワイ広場』を開催しました。

(1) 第1回地域別まちづくりワイワイ広場

市内4箇所、延べ27名の市民の参加がありました。

開催日	地域名	時間	会場	参加人数
6月27日(土)	海浜地域	午前10時～12時	蓮沼出張所第2会議室	4人
	丘陵地域	午後2時～4時	さんぶの森中央会館視聴覚室	11人
6月28日(日)	田園地域	午前10時～12時	成東総合運動公園会議室	3人
	市街地地域	午後2時～4時	山武市役所大会議室	9人

1) 主なプログラム

- ・都市計画マスタープランとは(説明)
- ・「お宝さがし」ワークショップ

2) 各地域で発表のあった主な「お宝」と意見

①丘陵地域

「お宝」	「意見」
<ul style="list-style-type: none"> ・田畑、山林の風景 ・さんぶの森元気館 ・作田川沿いの環境・景観(桜・動植物) ・やまゆりの道(埴谷地区) ・出光跡地一帯に存在する古墳群 ・境川上流の里山、谷津田の環境・景観 ・沖渡の西ノ谷津(ホタル、カタクリの再生) ・沖渡の山林(大杉、もみの木、椎の木)の景観 ・長久寺、妙宣寺等の由緒寺院(しだれ桜など) 	<ul style="list-style-type: none"> ・日向の森の活用 ・さんぶの森～日向の森の散策コースを作る

②市街地地域

「お宝」	「意見」
<ul style="list-style-type: none"> ・ 街なかの四季折々の花 ・ 3つの河川（境川、作田川、木戸川） ・ 成東城跡公園 ・ 上総道学発祥の地 ・ 作田川沿いの環境・景観（桜など） ・ 早船地区の畑地、谷津田 	<ul style="list-style-type: none"> ・ 七福神めぐり・波切不動尊・大高善兵衛の墓地など歴史史跡などの観光コースの設置 ・ 成東駅・松尾駅・京成バスの車庫の密な連携が必要（交通ネットワーク） ・ 農業後継者の育成（行政が休耕田を活用する仕組み作り） ・ 市街地の水路の浄化（汚水処理の促進） ・ 城跡公園の拡充整備

③田園地域

「お宝」	「意見」
<ul style="list-style-type: none"> ・ 田園風景 ・ 屋敷林 ・ 木戸川沿いの桜並木 ・ 成東総合運動公園 	<ul style="list-style-type: none"> ・ 運動公園の拡充及び賑わい創出 ・ 農業体験の促進（飲食、農業体験など） ・ 高齢社会に対応したアクセス手段の確保 ・ 市HPでの情報発信の充実 ・ 滞在型観光の促進

④海浜地域

「お宝」	「意見」
<ul style="list-style-type: none"> ・ 九十九里浜の海岸線 ・ 折戸の湿地帯のレンゲ ・ 木戸川沿いの河津桜並木 ・ 小松の水路（鯉など） ・ 大海原と大松原の景観（コントラスト） ・ 水田の景観（シラサギなどの鳥類） ・ 日の出、日の入の風景（小柳橋、展望丘など） ・ 木戸川河口の多様な生物 （浜ガニ、キリギリス・・・） 	<ul style="list-style-type: none"> ・ 冬の水田の風景をどうするか ・ 木戸川の堤防整備（遊歩道等） ・ 河川、水路の浄化のための汚水処理促進

地域のお宝マップ(丘陵地域)

この「お宝マップ」は第1回地域別まちづくりワイワイ広場の参加者の意見から作成しています。

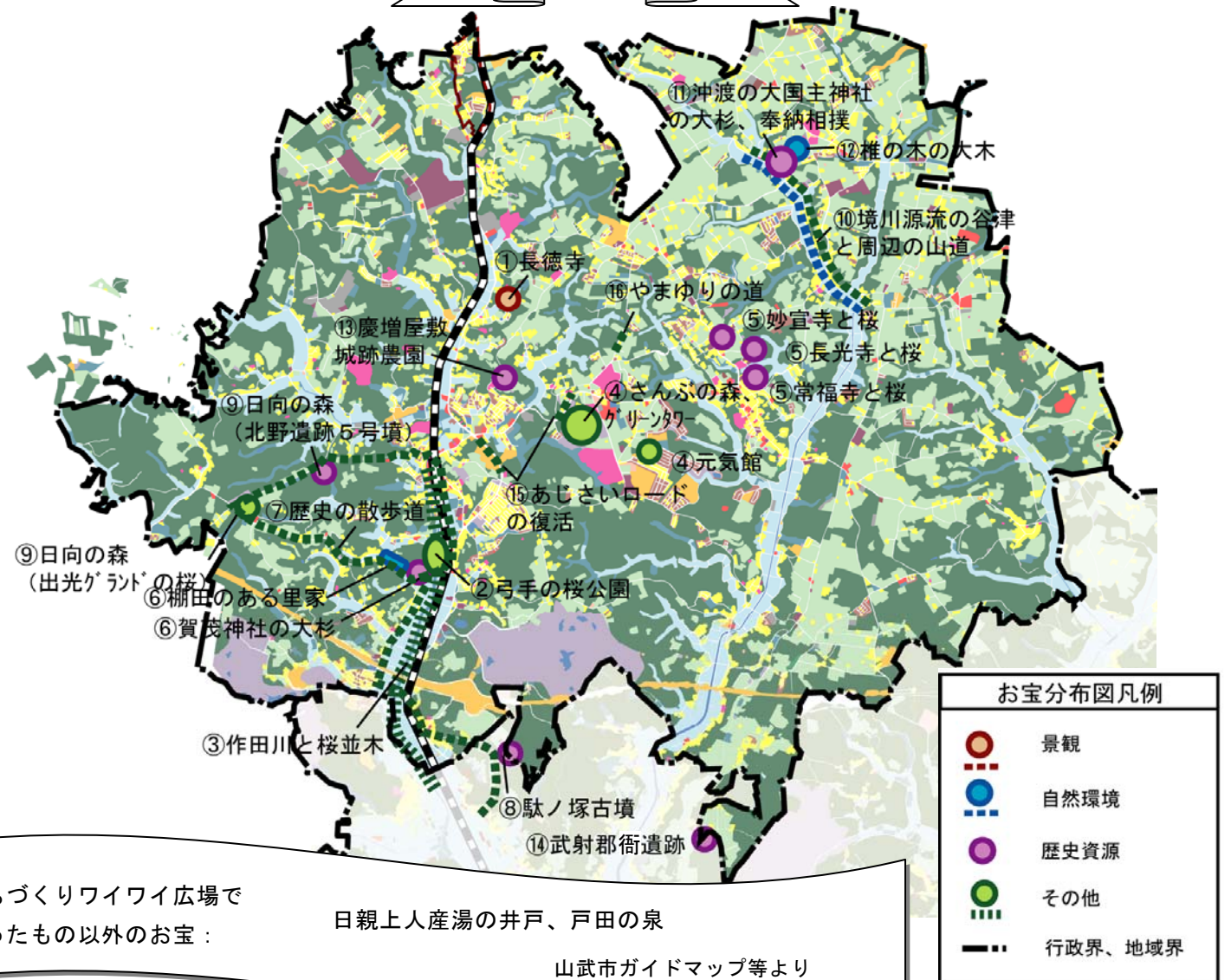
お宝一覧

●:特徴的な機能 ○:その他機能

番号	名称	内容	景観	自然環境	歴史資源	その他
①	長徳寺(木原)	木原城の跡。少し狭いが、物見に適した場所がある。古老の話では、萬崎より上に上がってきた。松戸市の本戸寺の末寺と言われている。	●		○	
②	弓手の桜公園	作田川の改修に伴い、空地と堤に植栽すれば、桜の公園になると思う。	○			●
③	作田川(日向駅の周りを含め)と桜並木	川沿いの桜景色が心なごみ、おだやかになる。	●			
		出来上がりを知りたい。両側の遊歩道、植木、花等が欲しい。カワセミは住めるのか。 草刈りなどは地区との調整が必要だ。	○	●		○
④	さんぶの森、グリーンタワー、元気館 (元気館)	人が集められる。	○	○		●
		利用者が増えているが、もっと増やしたい。そのために、露天風呂を至急造って欲しい。うまく利用し、健康につなげたい。				●
⑤	妙宣寺・長光寺・常福寺と桜	歴史(仏教)があり、しだれ桜がすばらしい。もっとPRしたら良い。	○		●	
⑥	賀茂神社の大杉と棚田の里家	山武郡市で最古の大杉(500年以上前)がある。(地域周辺は雨坪を中心に「木」の地名が多く分布するように、太平洋から湿った南風が上昇する多雨地域であり、約1700年前に齋部氏が阿波(四国)から杉の種を持参し植林したのが始まりか。)	○	○	●	
⑦	歴史の散歩道(賀茂神社の大杉～棚田～北野遺跡～)	散歩道が出来れば、地域の活性化になるだろう。	○	○		●
⑧	駄ノ塚方墳(板附)	日本で三本の指に入る大きさの方墳。齋部氏又は武射臣の墓(約1400年前)と考えられ、当時畿内で全盛時代を迎えた蘇我氏との因果関係が認められる。			●	
⑨	日向の森 (出光グラウンドの桜) (北野遺跡5号墳(北野1606番地))	市民の憩いの場として、もっと使いやすいようにしたらどうかという願いも込めて	○			●
		現在調査して、発掘している。山武郡市で最古の方墳(1700年前)。九州から阿波を経て、郷土に涉った齋部氏の墓と考えられる。墓の特徴(形)や遺物などから平原1号墓(福岡県)に酷似する。天照大神(卑弥呼)の墓を特定しうる重要な遺跡。			●	
⑩	境川源流～谷津・谷津周囲の山道 (沖渡の谷津)	緑が多くなびりとした感じ。風が良い。サイクリングや散策に良い。様々なカエルや声が聞ける。動植物も多い。(蛍がいる?)里山な感じがずっと残ると良い。		○		●
		10年前まで群生していたカタクリの再生をしたい。	○	●		
		蛍がたくさんいる。「ホタルの里」にふさわしい。		●		
⑪	沖渡の大国主神社の大木 (沖渡の奉納相撲)	杉3本、もみの木の風景が良い。	●	○		
		旧暦6月15日に開催されている昔からの由緒ある行事である。				●
⑫	椎の木の太木	5月の新緑の風景(黄色がかった新芽が出る)がすばらしい。	●	○		
⑬	慶増屋敷(木原294) (城跡農園(木原332の1))	庭の歴史が古く、植栽が豊かで保存して欲しい。道誉、秀綱親子の流された場所。房総における複合寄生型代官所建築。慶増吉郎居宅が文化財指定。	○		●	
		農業最適地、国土調査終了、借地方式活用可等				●

番号	名称	内容	景観	自然環境	歴史資源	その他
⑭	武射郡衙遺跡(山武市嶋戸の真行寺)	日本で最大規模の郡衙が建設された(約1300年前)。律令制が定まるなかで、郷土が大和政権の支配体制に組み込まれ、東北進出の拠点として利用されたものと考えられる。			●	
⑮	アジサイロードの復活 (日向台の北側の道路沿い、山武の森の南側の道路沿い)	今はなくなったが、復活すると良い。	○	○		●
⑯	やまゆりの道(山武中の北部)	余り知られていない。(以前大金をかけてやまゆり公園を造ったが、やまゆりは環境に支配される傾向が強く、森が深い気候に合わなかった。)			●	
-	(地域全域)谷津田の再生	緑豊かで、コジュケイやウグイスが鳴いており、ぜひ再生して欲しい。	○	●		
-	山武市全域	今ある田畑と森、砂浜、自然を全部残す。(出来たら増やす。)	○	●		

お宝分布図



地域のお宝マップ(市街地地域)

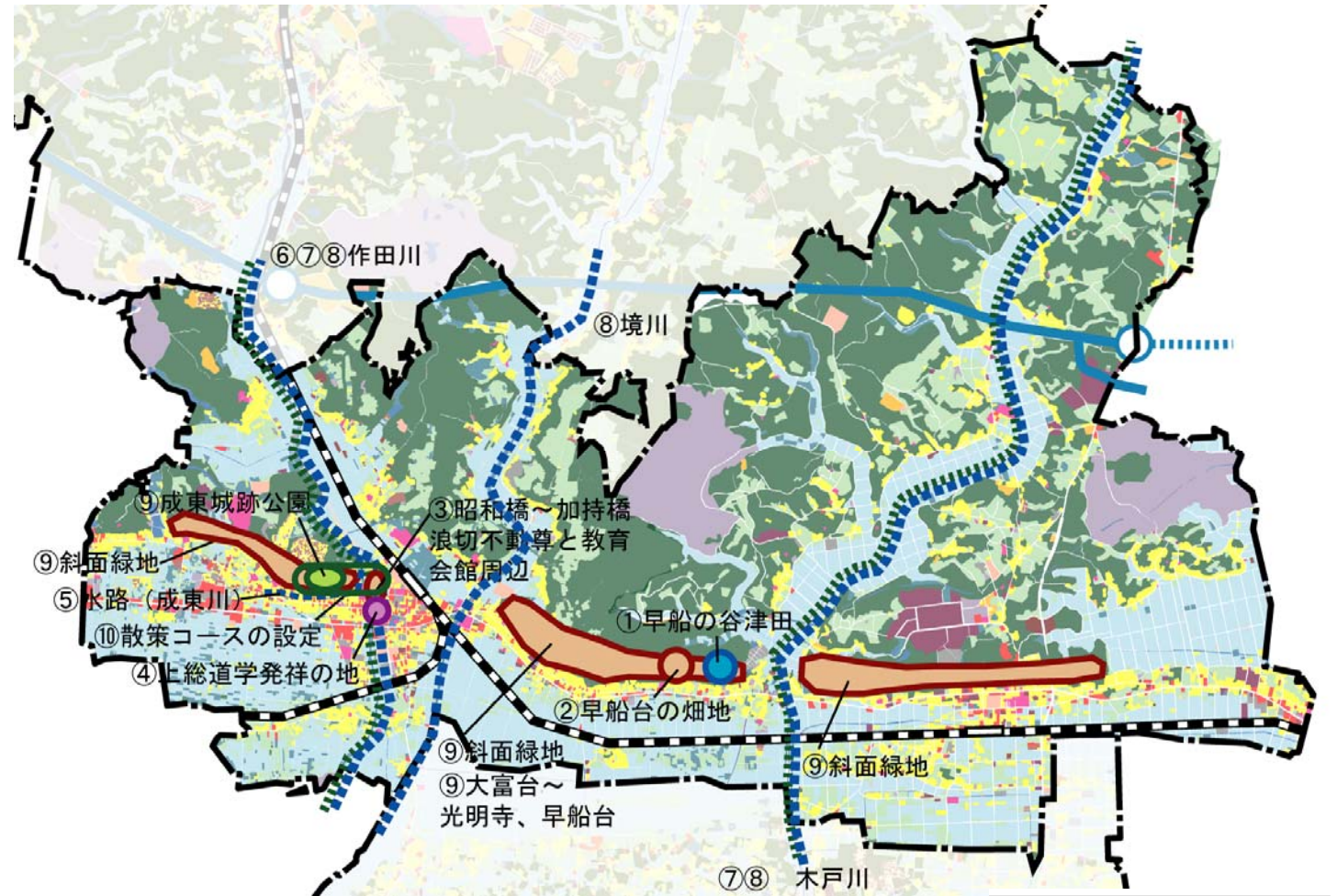
この「お宝マップ」は第1回地域別まちづくりワイワイ広場の参加者の意見から作成しています。

お宝一覧

●: 特徴的な機能 ○: その他機能

番号	名称	内容	景観	自然環境	歴史資源	その他
①	早船の谷津田	ほ場整備されていない田んぼには、水生植物、虫、魚等の貴重な生き物が多種、多量にいる。ここは、絶対に後世に残したい所。朱鷺(トキ)の放鳥の地にしたい。	●	●		
②	早船台の畑地	谷津形になっている両側にある畑地。先日草刈りした時は、本当に美しい所です。	●	○		
③	昭和橋から上流加持橋付近と浪切不動尊と教育会館周辺	このたびの河川改修工事により、作田川沿岸の桜並木が無くなったので、改修前の良かった形は少し変わっても再現し、山武市の中心の駅前公園としたい。	●			○
④	上総道学発祥の地	作田川(大川)に架かる成東大橋の架け替えを機に、上総道学(朱子学)が上総一帯に広がったことから、成東大橋の堤が上総道学の発祥の地とされる。				●
⑤	水路(成東川)の改善	水路がきたない所があり、きれいにならないか。あやめ等の花が咲いているところもあり、季節毎に花が欲しい。(作田川は昔は桜があって、あやめが咲いていた。)	○	●		
⑥	作田川	作田川の完成後の景観をどう保全するか。行政との協力で草刈り他堤防の景観整備が必要である。桜の名所に復活できないか。	●	○		
⑦	作田川、木戸川	桜堤の復活をして欲しい。日向から海まで遊歩道が造られているので、桜堤の復活を大至急して欲しい。堤の途中に木陰やベンチを設置してほしい。	●			○
⑧	作田川、境川、木戸川	以前に鮭が上ってくる魚道を造ろうとしたが、許可がおりなかった。鮭が上ってくるようにしたい。		●		
⑨	斜面緑地 (成東城跡公園)	魅力がある。保全が必要だ。	●	○		○
⑨	(大富台~光明寺、早船台)	少し改造してでも歴史を学べる公園にして欲しい。またここに登り下りすることによる健康維持・増進の場として保存したい。				○ ●
⑩	浪切不動尊、城跡公園、元倡寺等寺社仏閣とそれらを結ぶ散策コース	有名な寺社・仏閣である。それらを結ぶ散策コースの選定と、観光パンフレットの作成等によりそれらのPRが必要。				○ ●
—	七福神めぐり・浪切不動尊・海岸など歴史史跡などの観光コースの設置	由来、コースが不明であるが、それらの研究により付加価値を高めるとともに、観光コースを造ってもらいたい。				○ ●
—	(地域全域) 耕作放棄地の有効利用	耕作放棄地がたくさんある。放棄農地を自治体が斡旋して農業希望者にレンタルできないか。(農業をしたい人に住む所や農業の実習させるなどにより、農業の活性化ができないか。)				●
—	(地域全域) 地域全域で市民による市内案内人の育成と制度	さんむ検定を行い市内の案内人を育成する制度が欲しい。				●

お宝分布図



(地域全域)
 ・七福神めぐり・浪切不動尊・海岸など歴史史跡などの観光コース
 ・耕作放棄地の有効活用
 ・市民による市内案内人の育成と制度

お宝分布図凡例

- 景観
- 自然環境
- 歴史資源
- その他
- 行政界、地域界

地域別まちづくりワイワイ広場で発表のあったもの以外のお宝：
 伊藤左千夫生家、成東・東金食虫植物群落、早船庚申塔、山室姫塚古墳、山室城跡、松尾城跡、大堤権現塚古墳、九十九里教会等

山武市ガイドマップ等より

地域のお宝マップ(田園地域)

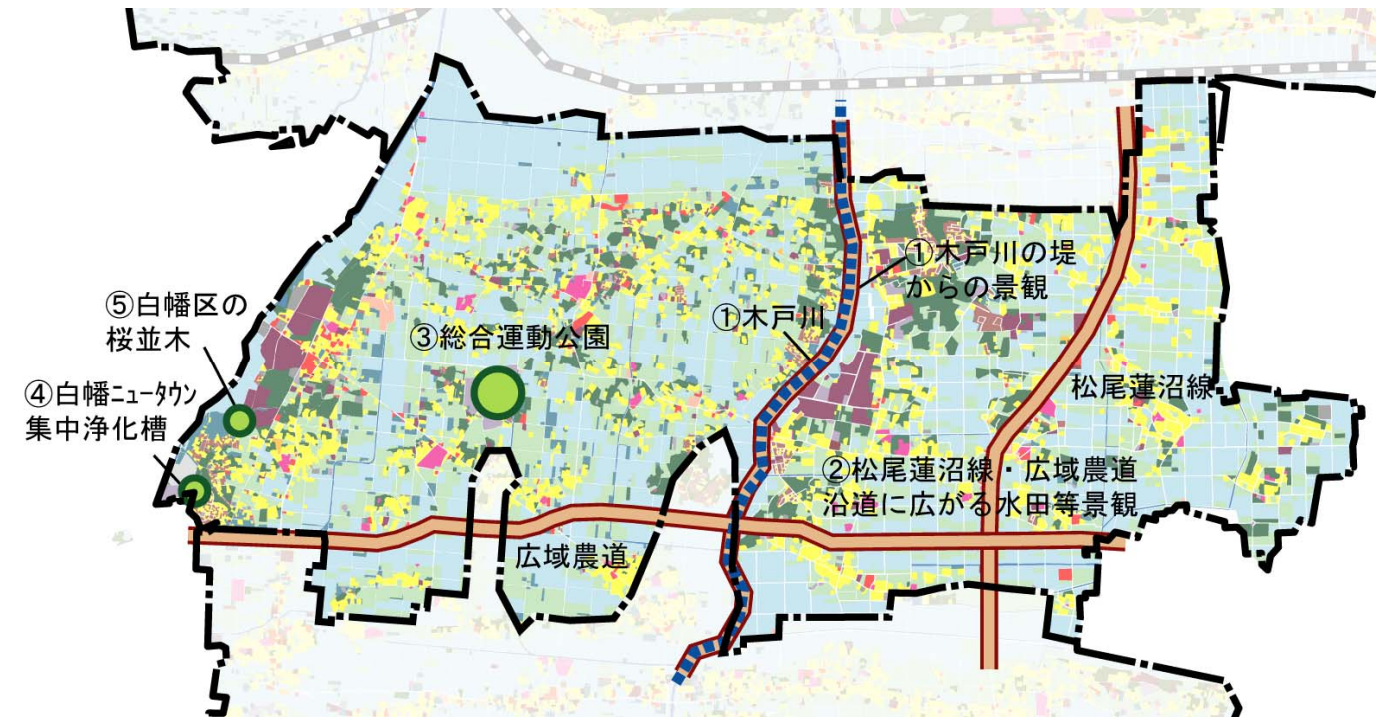
この「お宝マップ」は第1回地域別まちづくりワイワイ広場の参加者の意見から作成しています。

お宝一覧

●: 特徴的な機能 ○: その他機能

番号	名称	内容	景観	自然環境	歴史資源	その他
①	木戸川 (木戸川の堤とそこから見る四季折々の景観)	野鳥(鴨、かわう等)、カニ、亀等が多くみられる。カブトムシ、クワガタもいる。7~9月にはテナガエビ、ハゼが良く釣れる。		●		
		現在、道元橋、小松岡等の堤において桜の植樹が進んでいる。	●			
		堤防からは、5~7月に白サギ、蒼サギ、カモ等の野鳥が田園の緑に浮か上がる様子が観察できる。	○	●		
②	松尾蓮沼線・広域農道沿道に広がる水田等の景観	広域農道付近の田園は、斎藤信夫先生の「カエルの笛」の里の風景を感じさせる。	●	○		
		見ていると清々しく感じる。	●	○		
		耕作放棄地が少なく、田園景観が素晴らしい。ただ、将来的には高齢化の進行や農業後継者の減少等により、耕作放棄地の増加が心配である。農業法人化を進める必要がある。	●			
③	総合運動公園	健康スポーツ、交流の場として、もっと活用が図られるようにしてほしい。現在の規模は中途半端である。屋内プールや卓球場、飲食施設が欲しい。継続的なイベントにより年中賑わっているようになればよい。市内の宿泊施設との連携などにより活性化が図られれば良い。また、イベント時等に巡回バスを走らせるなど、子供や高齢者等に配慮してほしい。				●
④	白幡ニュータウンの集中浄化槽	白幡ニュータウンでは、約100戸で集中浄化槽に下水を集めて、浄化して作田川に流している。		●		
⑤	白幡区の桜並木	エドビ付近の桜並木はまだ小さいが、今後桜が大きくなれば、春にはますます綺麗になると良い。また、近くに用水路があり、子供達がザリガニを取るなど、自然が保たれている。	●	○		
-	(地域全域) 屋敷林	景観と環境ECOによい。	●	○		
-	(地域全域) 水田	野鳥、ドジョウが多くみられる。		●		
		体験農園、貸し農園の場として、田んぼの良さを県内外の人々にアピールしていきたい。				●
-	(地域全域) 冷房の要らない地域の風	クーラーのいない生活。ドライブ中の風がさわやか。		●		
-	(地域全域) ドライブ・サイクリング・散歩の道	空気や風がよい。駐車場の臨時設置が欲しい。		●		

お宝分布図



(地域全域)
 ・屋敷林
 ・水田
 ・冷房のいない地域の風
 ・ドライブ・サイクリング・散歩の道

お宝分布図凡例

- 景観
- 自然環境
- 歴史資源
- その他
- 行政界、地域界

地域別まちづくりワイワイ広場で発表のあったもの以外のお宝:

真光寺、白幡八幡神社、寒菊銘醸等

山武市ガイドマップ等より

地域のお宝マップ(海浜地域)

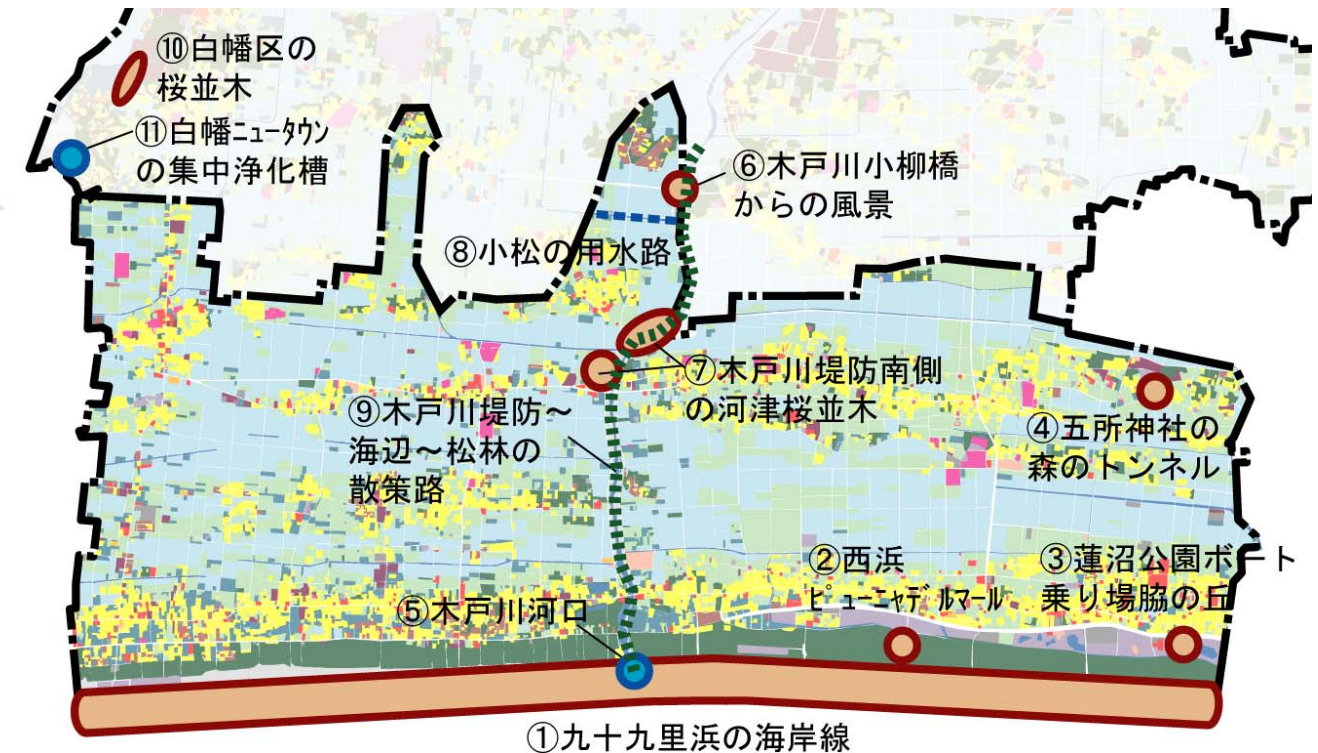
この「お宝マップ」は第1回地域別まちづくりワイワイ広場の参加者の意見から作成しています。

お宝一覧

お宝分布図

●:特徴的な機能 ○:その他機能

番号	名称	内容	景観	自然環境	歴史資源	その他
①	九十九里浜の海岸線	「九十九里浜」の名は全国区です。成東・蓮沼・東金の名前は知られなくとも九十九里浜を知っている人は日本全国にいます。日本一美しい海岸線であり、文句無しに海浜地域のお宝です。	●	○		
②	西浜“ピューニャ デル マール”	松林の細い道を抜けていくと小高いちょっとした砂丘?にぶちあたる。その砂丘を登りきると、今までの閉塞感を打ち破るように、眼前には荒々しい波音とともに青が眩しい大海原が広がり、振り返ると緑美しい松原が広がっている。	●			
③	蓮沼公園の池(ポート乗り場)の脇の丘	展望台となっており、銚子の方まで見える。日の出、日の入りが見える。	●			
④	五所神社の森のトンネル	200mぐらいの木のトンネルがあり、小京都風の別世界を思わせる。	●	○		
⑤	木戸川河口(小松の浜)	葦が茂っており、水生生物、カニなどが多く生息している。また、キリギリスの鳴声が聞ける。 蛤が取れる。(漁業権の問題はあるが、人を集めるなら観光客等にも取れるようにしたらよい。)亀の産卵場所がある。はまちどりと戯れられる。		●		
⑥	木戸川の小柳橋からの風景	冬の寒い時期に朝もやが立ち、蛇行する川の向こうから日の出が拝める。春は桜並木が見える。	●			
⑦	木戸川堤防の南側沿いの河津桜並木	木戸川堤防南側沿い1,600mに河津桜を230本植樹し、毎月草刈り等をしながら育てていくことで、一年を通して堤防をきれいに保つことで景観が素晴らしく保たれ、2月中旬~3月上旬まで花見が楽しめる。小松岡区民と行政が協働で保っていけたら良いと思う。	●	○		
⑧	小松の用水路	鯉などの魚がいる。サギが来ている。水路はもう少しきれいになっていけばよい。	○	●		
⑨	木戸川堤防~海辺~松林の遊歩道	散歩できる遊歩道が欲しい。	○			●
⑩	白幡区の桜並木	エドビ付近の桜並木はまだ小さいが、今後桜が大きくなれば、春にはますます綺麗になると良い。また、近くに用水路があり、子供達がザリガニを取るなど、自然が保たれている。	●	○		
⑪	白幡ニュータウンの集中浄化槽	白幡ニュータウンでは、約100戸で集中浄化槽に下水を集めて、浄化して作田川に流している。		●		
-	(地域全域) 田園	4月~9月はすばらしい田園景観である。ただ、秋から冬にかけては何もないので、田にとって良いかどうかわからないが、レンゲの花など咲くようなものがあればよいが。休耕田対策で何かないものか。 ここ10~20年ぐらい田んぼに鳥たちも増えている。	●			



お宝分布図凡例

- (赤) 景観
- (青) 自然環境
- (紫) 歴史資源
- (緑) その他
- 行政界、地域界

(地域全域)
・田園

地域別まちづくりワイワイ広場で発表のあったもの以外のお宝：
道の駅オライはすぬま、海水浴場(殿下・中下・南浜・小松・白幡井之内・本須賀)、
箭挿神社、極楽寺、海蔵寺、勝覚寺、梅一輪酒造、守屋酒造等
山武市ガイドマップ等より

(2) 第2回地域別まちづくりワイワイ広場

市内4箇所で、延べ22名の市民の参加がありました。

開催日	地域名	時間	会場	参加人数
8月8日(土)	海浜地域	午前10時～12時	蓮沼出張所第2会議室	4人
	丘陵地域	午後2時～4時	さんぶの森中央会館視聴覚室	9人
8月9日(日)	田園地域	午前10時～12時	成東総合運動公園会議室	3人
	市街地地域	午後2時～4時	のぎくプラザ第1会議室	6人

1) 主なプログラム

- ・「お宝マップ」の説明
- ・地域別構想(たたき台)の説明
- ・地域別構想(たたき台)に対する意見交換【ワークショップ】

2) 各地域での地域別構想(たたき台)等に対する意見

①丘陵地域

- ・市内の買い物ができる場所や海まで行ける公共交通機関(バス)があればいい。
- ・高齢化社会に向け、歩いている途中で休憩できるよう、街なかにベンチがあるといい。
- ・農業を研修したいという人がかなり多い。現在も行っているが、そういった人に研修をさせ、農業の担い手を育成していく取り組みが重要。
- ・この地域の良いところは、良い意味で変わらない(変化しない)ところ。
- ・何でも行政まかせではだめ。道端の草刈などは、地元で行うものだ。
- ・大風呂敷を広げたような構想ではなく、実効性の伴ったものにするべき。

(地域交流拠点について)

- ・人が集まりやすい場所が必要。
- ・日向駅前での活性化が必要。行政と住民で役割分担して行えばいい。

②市街地地域

- ・インフラの整備（安心して歩ける道、自転車に乗れる道）が必要。
- ・成東駅の歴史・史跡の有料ガイドとそのための交通の確保が必要。
- ・国道126号沿道の派手な看板への対応が必要。電柱の地中化が有効では？
- ・谷津田（休耕地）を活かしたイベントで観光振興を。

（地域交流拠点、成東駅周辺について）

- ・地域交流拠点には、公園があったほうが良い。
- ・駅北側には、市営住宅や幼稚園、小中学校、土産物屋等を配置する。
- ・駅北側は土地の権利関係が複雑らしいので、行政の力が必要だろう。
- ・駅前にコミュニティセンターがあれば良い。地元産食材を使ったレストラン、野菜・土産物を販売する店舗もあれば良い。
- ・駅南北の一体的な整備で、駐車場などの交通機能も再編成したらどうか。
- ・駅周辺には車が入らないようにし、人と電車がもっと密着できるように。他の町にないような駅が良い。

③田園地域

- ・木戸川沿いを年間通して有効活用できればいい。
- ・成東総合運動公園をもっと活用する必要がある。
- ・昔は食虫植物がそこらじゅうにあった。この地域全体に広めていったらいいのでは。
- ・高齢者用の特殊自動車専用の道があればいい。
- ・高齢者の足（公共交通機関）の確保が重要。
- ・市を良くしていこうという気は皆もっているのだろうが、牽引する何か足りない。
- ・最近では、地域に対しての貢献ができない、自己中心的な流れになっている。
- ・総花的な構想にならないようにしていただきたい。

④海浜地域

- ・排水の悪化が懸念され、稲作に影響が大きい。
- ・休耕地の有効活用が必要。
- ・蓮沼海浜公園を有効的に活用する。
- ・外国からの観光客をもっと呼び寄せられたらいい。
- ・地域の東西での連携（連絡）が乏しいので、もっと密になればいい。
- ・リタイアした人達が、ボランティア活動を積極的に行える仕組みづくりがあればいい。
- ・高齢者の足（公共交通機関）の確保が重要。
- ・医療、福祉、教育の充実が根本的な問題。

3. 山武市内の小学6年生を対象に行ったアンケート調査結果

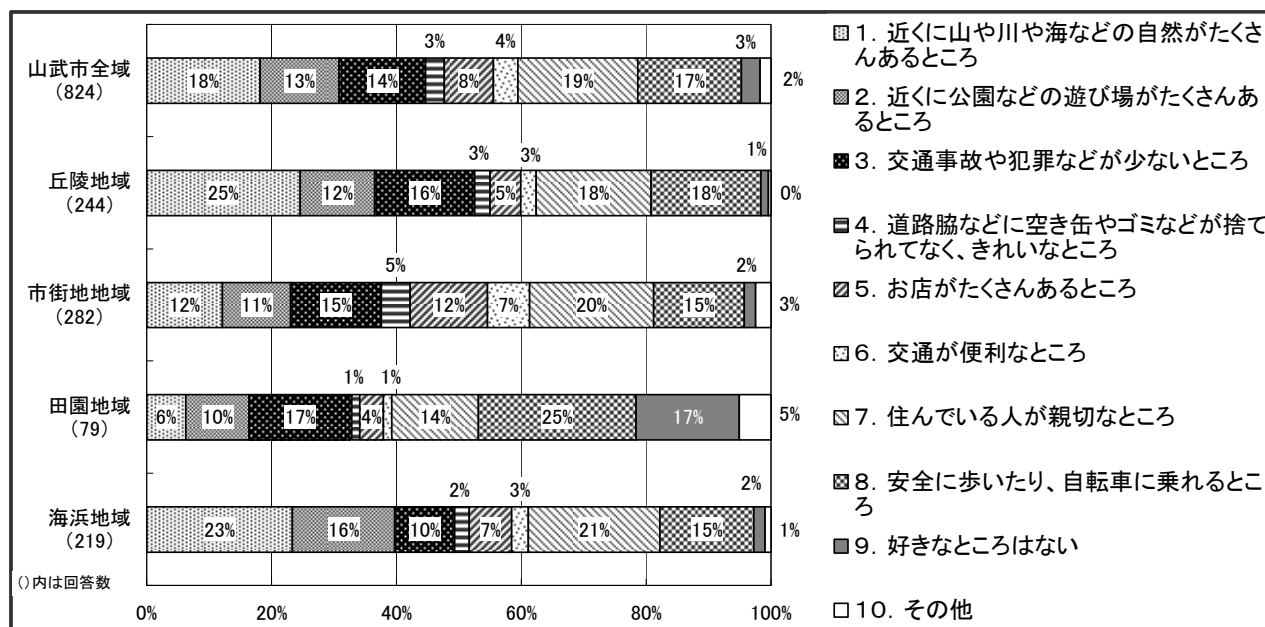
小学校6年生を対象に、普段、山武市で暮らす中で感じることや、将来の山武市に対する意識、まちづくりへの意見などを把握し、都市計画マスタープランに反映するためにアンケート調査を実施しました。

(1) アンケート調査実施概要

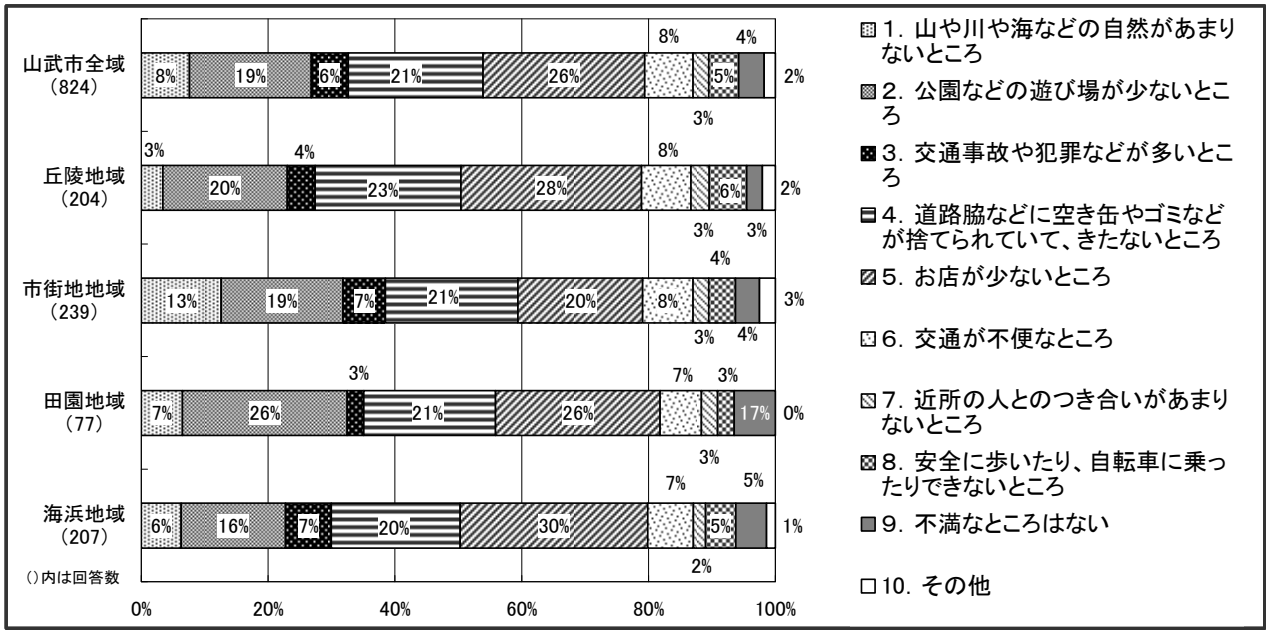
1) 実施時期	：平成21年9月
2) 対象者	：山武市の小学校に通う6年生 (都市計画マスタープランにおける土地利用ゾーニングを考慮し、7校を対象)
3) 調査方法	：学校を通じて配布・回収(回答は無記名)
4) 回収数	：328票
男女別内訳	男性 174人、女性 154人
地域別内訳	丘陵地域 89人、市街地地域 111人 田園地域 38人、海浜地域 90人

(2) アンケートの結果

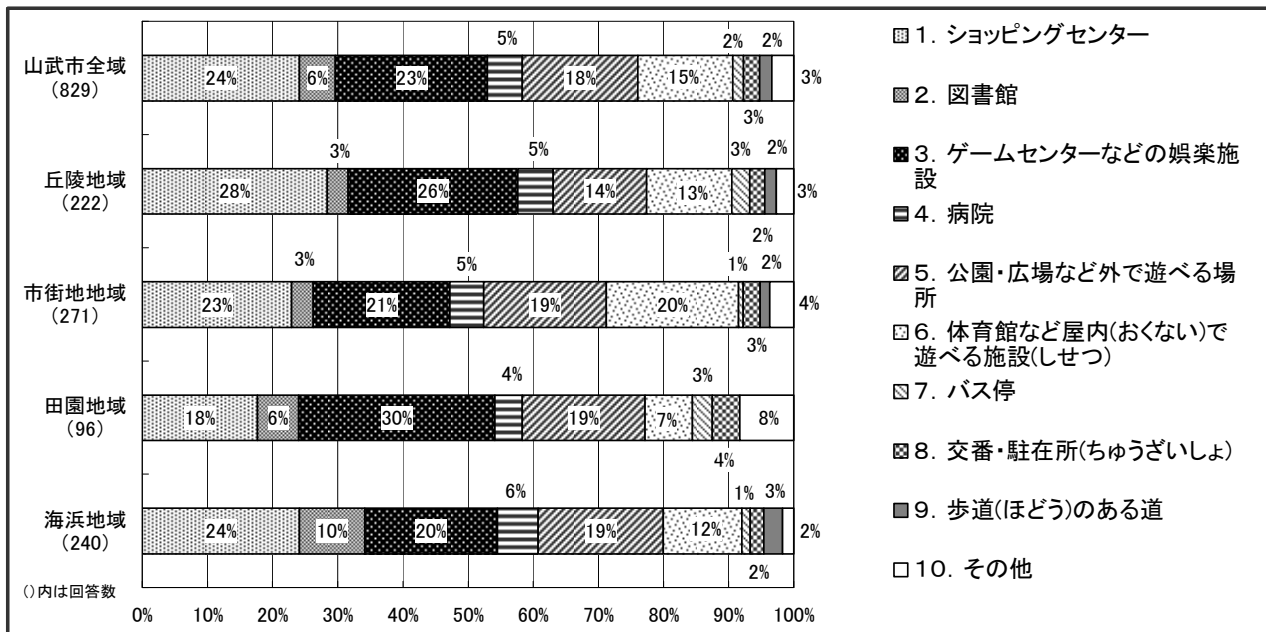
問 あなたが住んでいる「場所(近所)」の好きなところを教えてください。(3つまで複数回答あり)



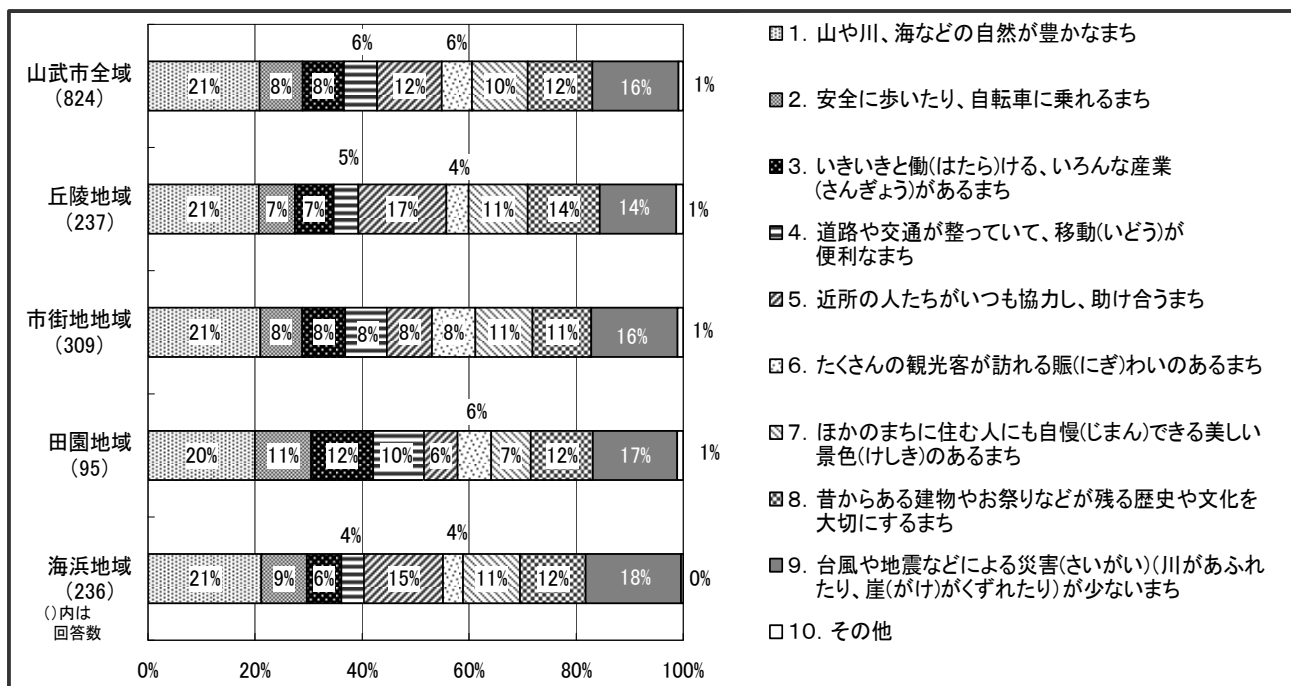
問 反対に、あなたが住んでいる「場所(近所)」の不満なところを教えてください。(3つまで複数回答あり)



問 あなたが住んでいる「場所(近所)」にできてほしいと思うものを教えてください。(3つまで複数回答あり)



問 あなたが大人になったとき、山武市がどんな「まち」になっていたらいいと思いますか。(3つまで複数回答あり)



◆あなたが、もし市長になったらやってみたいこと

- ・今のままの自然を残すために、ゴミ拾いなどを呼びかける。
- ・子供が歩ける道（歩道）がないので、歩道を作る。
- ・色々な人が働ける会社を近くに作る。
- ・たくさんの駅（細かい所）に停まるバスを作ってみたい。
- ・なるべくお祭りなどに参加して楽しんだり、お祭りをやるのも近所の人たちが助け合わない
と出来ないから、助け合ったり、すれ違ったら挨拶をしっかりやる。
- ・山武市の名物とかを作って、観光客がたくさん来てくれるようなまちにしたい。
- ・建物などを増やすより、今のままの景色をなるべく残すようにする。
- ・災害にあった時に、市民が安全にいられる避難所をつくる。

4. 庁内若手職員による座談会

様々な視野からの「まちづくり」に対する意見を集約し、都市計画マスタープランに反映させるために、平成21年10月に若手職員19名による意見交換会を実施した結果、次のような意見がありました。

①山武市のいいところ

- ・蓮沼海浜公園（子どもと遊べる）
- ・緑があって自然が豊富。交通や買い物は不便だが、それらが整うと、自然が壊れる。
- ・公園が充実している。
- ・さんぶの森元気館をはじめとして、公共施設が充実している（八街市民の声）。
- ・山武市は癒しの空間である。
- ・槇塚などの屋敷林は、観光の目玉だと思う。
- ・個人で経営する食堂などがあり、それらに魅かれる。

②山武市のわるいところ

- ・様々な機能が分散しており、全てが中途半端。
- ・魅力ある店がない。海岸沿いにもそういった店がない。
- ・駅前が寂しい。時間を潰す場がない。
- ・山や平野部などの景観は素晴らしいが、集客施設が乏しいこともあり、鉄道駅や高速のICがあるにもかかわらず、通過地点となっている。
- ・若い人の就労の場がない。
- ・合併後の統一感がない。
- ・駅がバリアフリー化されていないため、高齢者や身障者が駅を利用しづらい。
- ・国道126号の通勤時間帯の渋滞。
- ・九十九里町と同じ「海」があるのに、どうも「海」のイメージが浸透していない。
- ・国道126号沿いの看板に派手派手しいものが目立つ。

③駅前について

- ・喫茶店など、時間が潰せる店が欲しい。
- ・自分の子供たちのことを考えると、駅の近くに住む必要があると思う。
- ・成東駅近くの住宅ニーズはあると思う（子育て環境等）

④まちづくり全般

- ・自然環境を保全しつつ、駅周辺の利便性と活性化を図る。
- ・国道126号沿いは、引き続き商業集積を図る。

山武市都市計画マスタープラン 資料編

平成22年3月

編集／山武市役所都市建設部都市整備課

〒289-1392 千葉県山武市殿台296

TEL : 0475-80-1191
