

大人の門出

山武市成人式

もくじ

成人式	P2
申告のお知らせ	P4
有料自転車等駐車場利用者募集	P8
平成21年度決算報告	P12
情報通信／暮らしの情報	P22



②①

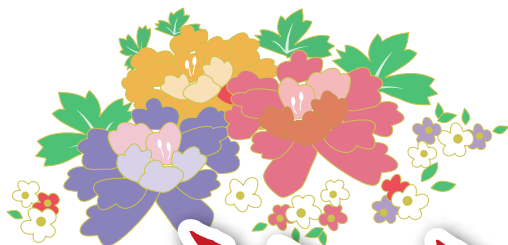


④



③

- ①④久しぶりの旧友との再会に歓喜
- ②会場で記念撮影
- ③恩師の祝辞で新成人に笑みがこぼれた



成人の祝い

成人になったことを自覚し、自ら生き抜こうとする青年を祝い励ます式典「成人式」が1月9日、成東文化会館で開催されました。

山武・松尾地区と成東・蓮沼地区に分かれ約550人が式典に参加し、今年も新成人で構成された成人式実行委員（84人）が式の企画や運営などを行いました。

式では、椎名市長から激励を受け、来賓の方からもたくさんの祝辞をいただきました。

また、新成人を代表して綿貫翔さんと稲着浩樹さんが「誓いのことば」を述べ新たな決意を誓いました。





- ⑤ 稲着さんが誓いの言葉を述べた後、市長と握手（成東・蓮沼地区）
- ⑥ 成東・蓮沼地区の式典を進める実行委員
- ⑦ 晴れ着姿に身を包む新成人
- ⑧⑩ まなざしが大人の自覚を感じさせる
- ⑨ 山武・松尾地区の式典を進める実行委員
- ⑪ 綿貫さんの誓いの言葉（山武・松尾地区）
- ⑫ 新成人にお話しをする戦争体験語り部の会高橋さん
- ⑬ 市職員合唱団『ザ・ミードルズ』による合唱



恩師からのメッセージ



※式典を欠席した人で、記念品を希望する場合は、2月末までに生涯学習課へご連絡ください。

☎ (80) 1451



当時の成東中学校
3学年主任
かみのそのかずろう
上之園和朗 先生



当時の山武南中学校
3学年主任
せりかわ としや
芹川 敏也 先生

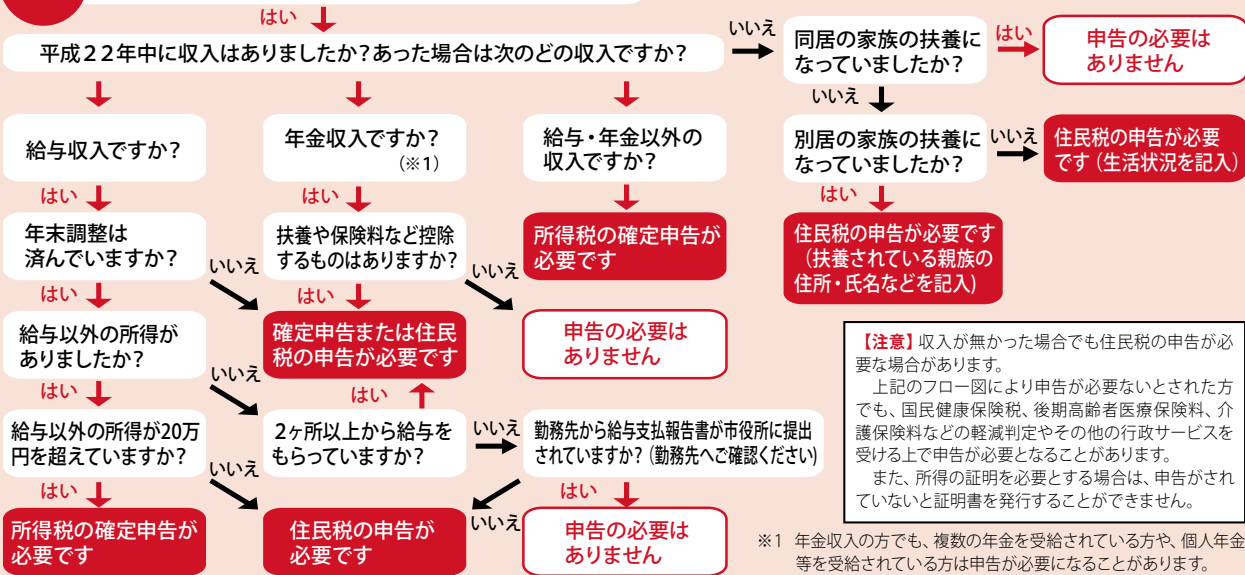
中学時代の恩師を代表し、芹川先生と上之園先生が新成人の門出を祝福しました。

お知らせ

あなたは所得税や住民税の申告をする必要があるでしょうか？

スタート 平成23年1月1日現在、山武市に住民登録していますか？

住民税の申告は1月1日現在の住民登録地の市町村へ提出してください。
(所得税申告は現住所地の管轄税務署へ)



【注意】 収入が無かった場合でも住民税の申告が必要な場合があります。
上記のフロー図により申告が必要ないとされた方でも、国民健康保険税、後期高齢者医療保険料、介護保険料などの軽減判定やその他の行政サービスを受ける上で申告が必要となることがあります。
また、所得の証明を必要とする場合は、申告がされていないと証明書を発行することができません。

※1 年金収入の方でも、複数の年金を受給されている方や、個人年金等を受給されている方は申告が必要になることがあります。

◆申告に必要となる主なもの

共通

印かん・申告書（お手元にある場合）
給与・年金所得
源泉徴収票（原本）または収入金額を証明するもの
事業所得（農業・営業・不動産）
収支内訳明細書または収入や経費がわかる帳簿・書類
雑所得（個人年金・内職など）
保険会社などから送付される通知
一時所得
保険満期の通知など

医療費控除
医療費などの領収書（対象とならない場合もあります。）
※保険金などで補てんされた場合は、その金額のわかるもの
社会保険料控除
国民年金保険料控除証明書
国民健康保険税、後期高

高齢者医療保険料、介護保険料については納税通知書、領収書などで納付額をご確認ください。

※電話によるお問い合わせは、個人情報保護のためお答えできないことがあります。

※注意 平成22年10月1日付で郵送された控除証明書の印影に誤りがあったことがわかりましたので、社会保険料控除の添付書類には日本年金機構から再送付された「訂正版」もしくは「再発行」と表示がある控除証明書をご使用ください。そのほかにも、申告内容により必要となる書類があります。

生命保険料控除・地震保険料控除
保険会社などが発行する控除額証明書
寄附金控除
寄附先の発行する寄付金受領証明書
住宅借入金等特別控除
平成22年中に10年以上のローンでマイホームを取得し、住宅借入金等特別控除を受ける方は、源泉徴収票（原本）、購入者本人

の住民票、収入印紙の貼付された売買契約書または請負契約書（写し）、登記事項証明書（原本）、金融機関の借入金年末残高証明書、計算明細書（税務署・市役所課税課にあります）

◆所得税が還付となる場合

金融機関の口座番号のわかるもの（申告者本人名義に限る）

◆事業所得の方は収支内訳書の添付を

営業・農業・不動産所得を申告される際は、総収入金額や必要経費の内訳を記載した「収支内訳書」を作成のうえ申告会場においてください。

◆譲渡所得の申告について

平成22年中に土地（借地権）や建物等の不動産を売却になった場合、ゴルフ会員権や株式等の資産を売却になった場合は、譲渡所得等について所得税の確定申告が必要です。

なお、譲渡所得の申告については税務署でお願いします。

平成22年分の所得税確定申告書・住民税申告書の提出は 2月16日(水)から3月15日(火)まで

問 課税課市民税係 ☎(80) 1281

給与所得者で年末調整をされていない方や農業・自営業の方などを対象とした住民税の申告や簡易な確定申告は市役所で受付します。山武市役所相談会場では、下記の日程で都合の悪い方や地区指定以外の方も受付をしています(土日祝日を除く)。例年、申告会場では午前中が大変混雑し長時間お待ちいただいています。比較的午後の方が空いていますので、ご利用の際のご協力をお願いします。なお、山武・松尾・蓮沼の出張所窓口では、所得税の確定申告書の收受と相談を行っていませんのでご注意ください。

【注意】次の方は、市役所では相談を行っていませんので東金税務署で申告をしてください。
譲渡所得(土地、建物、株式などを売った場合)や青色申告をされる方、雑損控除を受ける方、贈与税や消費税の申告をされる方

申告相談受付日程表

日付	対象地区及び対象者		
	受付時間：午前部 9:00～11:00	午後部 13:00～16:00	
2月16日(水)	山武市役所相談会場(3階 大会議室)	出張相談会場	
2月17日(木)	地区指定なし	出張相談は行なっていません	
2月18日(金)		蓮沼 出張所	蓮沼口・平
2月21日(月)			蓮沼ハ・ホ
2月22日(火)	年金収入・給与収入の方	蓮沼イ・ニ	
2月23日(水)	成東	出張相談は行なっていません	
2月24日(木)	姫島・殿台・津辺・島	松尾出張所	山室・引越・谷津・古和・小川・上大蔵・下大蔵・金尾・蕪木
2月25日(金)	市場・親田・川崎・和田・板附・湯坂		八田・猿尾・五反田・祝田・水深・本水深・田越・大堤・松尾・富士見台
2月28日(月)	野堀・嶋戸・真行寺・新泉・富田・寺崎・早船・柴原		広根・下野・折戸・下之郷・借毛本郷・高富・本柏・木刀・武野里
3月1日(火)	上横地		出張相談は行なっていません
3月2日(水)	下横地・草深・五木田・小泉・富口・富田幸谷		さんぶの森交流センター あららぎ館
3月3日(木)	白幡	戸田・麻生新田・中津田・板川・板中新田・沖渡	
3月4日(金)	本須賀	横田・実門・大木	
3月7日(月)	木戸・小松・松ヶ谷イ	木原・矢部	
3月8日(火)	松ヶ谷ロ・井之内	椎崎・日向台・美杉野	
3月9日(水)	出張相談に都合がつかない方	森・雨坪・武勝・下布田・植草	
3月10日(木)		出張相談は行なっていません	
3月11日(金)			
3月14日(月)			
3月15日(火)		出張相談は行なっていません	

【所得税の確定申告が必要なくても住民税の申告が必要な方とは】

- ◆農業や自営業、不動産所得などのある方で、確定申告の必要ない方
 - ◆給与以外の所得が20万円以下の方
 - ◆給与所得のみの方で、勤務先から給与支払報告書が市役所に提出されていない方
 - ◆公的年金などを受給している方で、市役所に公的年金等支払報告書が提出されていない方
- ※申告書の発送については、前回の申告状況等を基に行っていますが、場合により送付されないことがあります。平成22年中に所得のあった方や転入された方で所得のあった方は、申告書の受領の有無にかかわらず申告手続きをしてください。

平成23年山武市消防出初式 「防災への決意新たに」

1月15日にさんぶの森ふれあい公園で消防出初式が挙行されました。式には、高知尾団長以下436人の消防団員と東消防署・山武分署の消防署員が参列。大隊長の勇ましい号令の下、式典が進められ、消防活動に永年活躍された108人と2団体が表彰され、火災の初期消火にご協力いただいた方に感謝状が贈られました。



受章者（敬称略・順不同）（ ）内は、部名

千葉県知事表彰

功労章（5人）

- 部長 鈴木 博之（1―2）
- 団員 土屋 伸一（2―6）
- 団員 川島 敏照（7―1）
- 団員 加藤 幸男（7―1）
- 団員 押田 正幸（12―2）

精勤章（20人）

- 本部分団長 薄井 堅
- 部長 田中 通明（1―1）
- 部長 村井 克行（2―2）
- 班長 石橋 章友（9―1）
- 団員 金親 修一（1―2）
- 団員 斉藤 文保（1―3）
- 団員 市原 康邦（2―4）
- 団員 野嶋 剛（2―5）
- 団員 手塚 智仁（3―2）
- 団員 向後 克則（4―4）
- 団員 内田 秀樹（5―3）
- 団員 齊藤 知則（6―1）
- 団員 藤井 隆徳（7―1）
- 団員 室井 文一（8―1）
- 団員 佐久間弘元（8―2）
- 団員 市東 和徳（9―2）
- 団員 花澤 克年（11―2）

山武郡市広域行政組合

功労章（3人）

- 第9副分団長 小川 敏文
- 第13副分団長 大木 信宏

千葉県防災対策監表彰

千葉県防災対策監章（14人）

- 第2分団長 井野 徳茂
- 第3分団長 布施 信高
- 第3副分団長 秋葉 武
- 部長 金子 剛司（2―5）
- 部長 佐瀬 隆之（2―6）
- 部長 佐々木武史（3―2）
- 部長 渡邊 和彦（4―1）
- 部長 川津 篤史（4―2）
- 部長 五木田剛良（4―6）
- 部長 伊藤 敏生（6―3）
- 部長 小川 恭央（9―3）
- 部長 並木 一寅（12―3）
- 部長 越川 輝人（13―3）

精勤章（12人）

- 部長 越部 隆（5―2）
- 第1分団長 相葉 英樹
- 第1副分団長 秋葉 幸司
- 第2副分団長 長澤 順二
- 第10副分団長 石橋 幸雄
- 部長 小倉 大典（4―3）
- 部長 伊藤 久（4―5）
- 部長 大塚 正徳（6―1）
- 部長 綿貫 秀司（8―2）
- 部長 飯高 三広（9―1）
- 部長 小川 和彦（10―1）
- 部長 高橋 一裕（3―2）

功労章（6人）

- 第4副分団長 宇佐美一敏
- 部長 糸久 泰裕（8―1）
- 部長 並木 啓雄（8―3）
- 部長 大西健一郎（9―2）
- 部長 高宮 秀隆（10―2）

財団法人千葉県消防協会山武支部長表彰

- 消防司令補 内山 勝喜
- 消防司令補 山武郡市広域行政組合
- 消防司令補 東消防署
- 消防司令補 山武郡市広域行政組合
- 消防司令補 東消防署
- 消防司令補 山武郡市広域行政組合

精勤章（10人）

- 第8分団長 土屋 雅彦
- 消防士長 河崎 拓也

第6副分団長 今井 秀人

- 部長 野瀬 正善（1―3）
- 部長 市原 伸一（2―7）
- 部長 尾崎 裕一（5―1）
- 部長 齊藤 孝治（6―2）
- 部長 若名 祥式（7―1）
- 部長 今関 清晶（4―2）
- 団員 戸村 照己（2―1）

市長表彰（18人）

- 消防副士長 鈴木 将太
- 部長 志門（2―3）
- 部長 利明（10―3）
- 部長 加藤 弘樹（11―2）
- 部長 花澤 弘樹（11―2）
- 部長 北田 好克（13―1）
- 部長 鳥井 健一（1―3）
- 部長 都築 正茂（4―4）
- 部長 太田 道士（6―2）
- 部長 川嶋 康央（8―1）
- 部長 鈴木 勝弘（10―1）
- 部長 木村 治雄（12―1）
- 部長 佐久間賢一（1―1）
- 部長 田中 英二（2―1）
- 部長 島田 憲一（4―3）
- 部長 渡邊 一（4―5）
- 部長 伊藤 雅幸（5―3）
- 部長 石橋 延士（9―1）
- 部長 荒生 幸夫（9―2）

火災協力者感謝状

秋葉 孝（10―2）

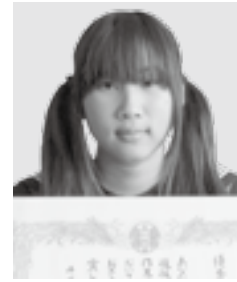
山武市消防団長表彰（20人）

- 平田 正一様
- （山武市松尾町五反田）
- 部長 岩崎 博幸（2―1）
- 部長 木村 康夫（2―4）
- 部長 白根 秀樹（3―3）
- 部長 京相 武（3―4）
- 部長 河野 光治（4―4）
- 部長 齋藤 一人（4―7）
- 部長 内山 一昭（11―1）
- 部長 押尾 茂（11―3）
- 部長 高橋 昌行（12―2）
- 部長 伊藤 義信（13―4）
- 部長 秋庭 直樹（2―5）
- 部長 小川 貴範（2―7）
- 部長 篠塚 公昭（4―1）
- 部長 齊藤 猛（4―2）
- 部長 伊藤 幸男（4―6）
- 部長 黒相 和丈（5―1）
- 部長 京相 光昭（7―1）
- 部長 林 伸訓（8―2）
- 部長 渡辺 幸一（13―2）
- 部長 長谷川 亨（4―5）

優良部特別表彰

- 第3分団第2部
- （小泉・富口・富田幸谷）
- 第4分団第2部
- （本須賀岡）

優秀賞おめでとう
ございます



なみかわ ひめの
浪川 姫乃 さん

第60回全国小中学校作文コンクール（読売新聞社主催）千葉県審査において蓮沼中学校2年生浪川姫乃さんが「命の大切さを胸に」を出品し優秀賞を受賞しました。

人権擁護委員に
浅葉氏



あさば はるお
浅葉 治雄 さん

人権擁護委員に、浅葉治雄氏（成東地区）が1月1日付で、法務大臣から委嘱されました。

現在、山武市では9人の人

権擁護委員が活動し、地域の方々に人権への関心を高める啓発活動や、人権相談などの活動を行っています。

障害がある人に対する不当な扱いや高齢者への虐待、学校でのいじめなどの悩みごとや困りごとがありましたら、お気軽に人権相談所へご相談ください。

日程は、24ページをご覧ください。

平成23年4月1日から
各出張所の日直業務等は
廃止となります

各出張所で実施していた土・日・祝日などの日直業務等は、平成23年4月1日から廃止となります。これは、基幹バスや乗合タクシーの運行開始、火葬場の電話予約システムの開始などにより、日直業務等の見直しを検討した結果、行政改革の一環として山武市役所（本庁）のみの受付とすることにしました。

また、今まで取り扱っていた夜間の問い合わせなども山武市役所の取り扱いとな

ります。ご理解、ご協力のほどよろしくお願ひします。

問 総務課職員係

☎(80)1117

市議会議員選挙立
候補予定者説明会

任期満了に伴う「山武市議会議員選挙」が4月17日(日)告示、4月24日(日)投票の日程で行われる予定です。選挙管理委員会では、立候補を予定されている方への説明会を次の日程で開催します。



日時 2月17日(木) 午後

2時

場所 市役所第5会議室
(車庫棟2階)

※立候補を予定されている方は必ず出席してください。出席は代理の方でも結構です。

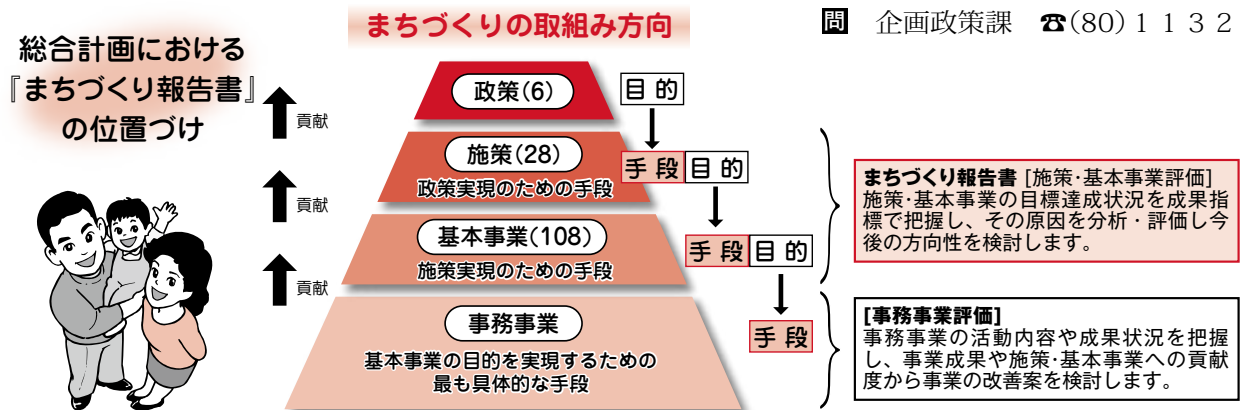
問 選挙管理委員会

☎(80)1261

『山武市まちづくり報告書』を公開

『まちづくり報告書』は、『山武市総合計画』に基づくまちづくりのめざす姿を、「何を」「いつまでに」「どこまで」進めていくのか、また、進んでいるのか明確に示すために設定した249の「成果指標値」の推移から、その達成状況を市民の皆さんにお知らせするものです。

『まちづくり報告書』は、市ホームページに掲載しているほか、市役所2階企画政策課、各出張所、各図書館でも閲覧できますのでご覧ください。



お知らせ

平成23年度 有料自転車等駐車場の利用者募集

成東駅および日向駅前の有料自転車等駐車場を利用される方を次のとおり募集します。

◆対象施設および利用料金

※自転車・原動機付自転車合計台数

名称 (位置)	自転車		原動機付自転車及び普通自動車二輪車 (125cc以下に限る)	
	駐車料金 (1月につき1台)	収容台数	駐車料金 (1月につき1台)	収容台数
成東駅前第1自転車等駐車場 (和田396番地6)	市内利用者 300円 (学生の場合 200円)	400台	市内利用者 400円 (学生の場合 300円)	10台
日向駅前第1自転車等駐車場 (椎崎269番地7外)	市外利用者 600円 (学生の場合 400円)		市外利用者 800円 (学生の場合 600円)	
成東駅前第2自転車等駐車場 (津辺296番地8)	/		市内利用者 700円 (学生の場合 500円)	45台
日向駅前第2自転車等駐車場 (椎崎296番地5)			市外利用者 1,400円 (学生の場合 1,000円)	
	市内利用者 50円 市外利用者 100円	170台 (※)	市内利用者 50円 市外利用者 100円	170台 (※)

◆募集期間 2月10日(木)から3月10日(木)

◆応募方法

「山武市自転車等駐車場利用登録申請書」に記入のうえ、持参または郵送してください。

・電話での申請は受付けておりません。

・「利用登録申請書」は日本環境マネジメント(株)山武営業所、成東・日向駅の各自転車等駐車場に用意しています。(日本環境マネジメント(株)のホームページからもダウンロードできます。)

・利用申請は1人1台に限りま。

◆提出先

日本環境マネジメント(株)山武営業所または成東・日向駅の各自転車等駐車場

・学生の方は、学生証または入学許可候補内定通知の写しを添付

《郵送の場合》 3月10日(木)必着

◆利用の承認等

有料駐車場の利用申請が収容台数を超えた場合は、抽選により決定します。抽選の結果は、利用申請を行った全ての方に通知します。

◆各種お問い合わせ

【山武市自転車等駐車場 指定管理者】
日本環境マネジメント(株) 山武営業所
〒289-1345

山武市津辺284-2 (株)鬼島商会方
☎(80)1051

または、日本環境マネジメント(株)
〒330-0062

埼玉県さいたま市浦和区仲町1-12-1
☎048(834)5511

http://www.nemshitekanri.jp/shisetsu/sammu/

国民健康保険

第三者行為による傷病届

交通事故など、第三者(加害者)が原因で治療を受けることになった場合でも、被保険者証を使用した治療を受けることができます。

※ただし、無免許運転・飲酒運転など重大な違反や犯罪を犯した場合を除きます。

被保険者証を使用し、治療を受ける場合は、「第三者行為による傷病届」が必要です。

届け出に必要なもの

国民健康保険被保険証・免許証・印鑑・相手方の連絡先と加入保険などのメモ

◆提出する書類

- ・第三者の行為による傷病届
- ・念書(被保険者側)
- ・誓約書(相手側)(後日でも可)
- ・事故発生状況報告書
- ・交通事故証明書(後日でも可)

◆届出先

市民課国民健康保険係

医療費負担は加害者の責任

第三者の行為によって受けた傷病の医療費は、本来加害者が全額負担すべきものです。被保険者証を使用し治療を受けた場合、国民健康保険で加入者の医療費を一時に立て替え、あとから加害者に

費用を請求することになります。

示談をする前に

示談を済ませてしまうと、その内容が優先されて国民健康保険で立て替えた医療費を加害者に請求できなくなる場合があります。示談の前に、必ずご相談ください。

☎(80)1143

国民年金保険料の納付は便利でお得な口座振替で

国民年金保険料の口座振替納付は毎月自動的に口座から引き落とされますので、金融機関などへ行く手間がなく納め忘れもありません。

保険料を当月末の口座振替にすると

【月々50円(年間600円)割引】

また、1年度分または6か月分をまとめて前納すると、さらに割引額が大きくなります。口座振替が開始されるまでに2か月程度かかりますので、ご希望の方は早めに手続きをしましょう!手続きは、金融機関や郵便局または年金事務所へ

※手続きに必要なもの

- ①年金手帳または納付書
- ②預金通帳
- ③預金通帳届出印

☎千葉年金事務所

☎043(242)6328

特定施設入居者生活介護事業者（介護付有料老人ホーム）の公募

市は、介護が必要になった高齢者が住みなれた地域や環境の中で介護の状態にあったサービスを受けながら安心して暮らせるよう、山武市高齢者保健福祉計画・第4期介護保険事業計画に基づき、特定施設入居者生活介護（混合型）施設を整備する事業者の公募を行います。

整備する施設の内容

- ・施設区分
 - 特定施設入居者生活介護（混合型）を提供する介護付き有料老人ホーム
- ・整備年度と整備枠数等
 - 平成23年度中 全体枠50床（介護30床、一般20床）

応募要件

法人格を有する者であって、介護保険法（平成9年度法律第123号）第70条第2項に該当しない者等

事業者の選定方法

応募者から提出された計画の審査は、審査会において行い、その審査に基づき市長が判断します。

受付期限 2月28日(月)

※必ず窓口まで持参してください（郵送不可）

※詳しくは、市ホームページ参照

申・問 高齢者福祉課介護保険係
☎0479(80)8373

認知症サポーター養成講座

認知症は85歳以上では4人に1人と言われている身近な病気です。認知症について学び、認知症の方や家族を温かく見守る応援者（＝認知症サポーター）として地域で支え合いましょう。あなたにできることがあります。

日時 2月15日(火) 午後1時半～3時

場所 さんぶの森交流センター あららぎ館

内容 キャラバンメイト（ボランティア講師）が認知症についての正しい知識や接し方について、テキストやビデオ教材を使って分かりやすく説明します。

定員 30人（先着順）

テキスト無料

申・問 高齢者福祉課地域包括支援センター
☎0479(80)8391

予防接種料金を全額助成

子宮頸がん予防ワクチン・ヒブワクチン・小児用肺炎球菌ワクチン市では、平成23年4月1日から平成24年3月31日までに市内契約医療機関で接種した場合、子宮頸がん予防ワクチン・ヒブワクチン・小児用肺炎球菌ワクチンの接種費用を全額助成します。

予防接種料金を全額助成

ワクチン名	助成対象者 (平成23年4月1日現在)
子宮頸がん予防ワクチン	中学校1年生(13歳相当)～ 高校1年生(16歳相当)の女子
ヒブワクチン	生後2か月～4歳までの乳幼児
小児用肺炎球菌ワクチン	生後2か月～4歳までの乳幼児

健康支援課母子保健係
☎0479(80)8384



聞いてナットク！ 現代病「うつ」のお話

あなたとあなたの愛する人を「うつ病」から守るコツが楽しく学べます。

日時 3月3日(木) 午後2時～3時半

場所 成東文化会館のぎくプラザ

講師 山口律子「NPO法人うつ・気分障害協会理事」

参加費 無料（先着250人）

申込期限 2月21日(月)

申 健康支援課母子保健係
☎0479(80)8384

山武市地域福祉活動推進助成事業 助成対象団体追加決定

次の団体が新たに対象団体となりました。

1. 山武「健康とふくしの会」（塚本桂子）
2. 読み聞かせボランティア「そら」（小林洋子）

平成23年度の募集は、ホームページおよび広報でお知らせします。

問 社会福祉課社会福祉係
☎0479(80)8361

お知らせ

上手な会話術を体験しませんか？

アサーティブネス講座募集

アサーティブネスとは、自分自身のコミュニケーション能力を見つめなおし、相手を傷つけることなく、自分の気持ちをうまく伝える会話方法です。

日時 2月19日(出) 午前9時半～午後0時半

場所 成東文化会館のぎくプラザ視聴覚室

定員 35人

参加費 無料
※託児あり(先着順)

講座内容
○アサーティブネスとはなにか
○コミュニケーションパターンについて

○アサーティブなコミュニケーションと実践

申込方法・締切日 2月15日(火)までに氏名、住所、性別を明記の上、FAX・メール・電話で申し込み

申・問 生涯学習課

〒289-1324

山武市殿台279番地1

☎(80)1451 FAX(80)1400

✉shogaigakushu@city.sammu.lg.jp



●市民活動団体の交流会「100年後のふるさとへの贈り物を、創り続けていくためには？」

市民活動の意義と活動の継続について考えます。興味のある方はどなたでも参加できます。

内容 ①対談 関谷 昇さん 牧野 昌子さん

日時 2月13日(日) 午後2時～午後4時半

場所 山武市役所第5～7会議室(車庫棟2階)

参加費 無料

問 市民自治支援課 ☎(80)0151

●山武郡市の新たな農く地域資源の再発見とビジネスく

内容 講演、パネルディスカッション、情報交換

日時 2月6日(日) 午後1時～3時

場所 成東文化会館のぎくプラザ視聴覚室

参加費 無料

問 ひやくしよう谷津田の会 ☎(52)0531 大谷

●ゆかいくんまつりPART II

内容 地球温暖化防止を目指し、家庭の使用済みてんぷら油を持ってきた方に「ゆかいくん風船」をプレゼント

日時 2月27日(日) 午前10時～午後5時

場所 主婦の店大網店(大網白里町みずほ台2丁目1-1)

参加費 無料

問 農業を楽しむ会 ☎090(9341)3725 大野

景観まちづくりフォーラム in 山武

「山武の里山を守り育てる」

里山の散策とグループディスカッションを通して、里山の大切さを確認し合いませんか。

日時 2月27日(日) 午前10時半～午後4時

集合場所

①山武市役所 午前9時50分

②JR成東駅前 午前10時5分

(中型バスで移動します)

定員 80人

参加費 500円(豚汁、甘酒、保険代込み)

持ち物 昼食と飲み物

〈当日プログラム〉

10:30 「早船里山の散策」河津桜の鑑賞と「上総の聖人子育て善兵衛さんに学ぶ」

13:30 事例報告

コーディネーター…北原理雄さん(千葉大学大学院工学研究科教授)

・「里山をみんなの癒しの場所に」早船里山の会代表 實川征吾さん

・「さんむの自然の保全、活用をめざして」NPO法人さんむ環連協代表 岩瀬 幸博さん

・「山武杉を使い切る くらし」さんむフォレスト代表 稗田 忠弘さん

14:30 〃 グループディスカッション「山武の里山ここがイイ!こんなことができたなら」

15:30 〃 発表・まとめ

申・問 NPO法人ちば市民活動・市民事業サポートクラブ(NPOクラブ)

〒261-0011 千葉市美浜区真砂5-21-12

☎043(303)1688 FAX043(303)1689

✉npo-club@par.odn.ne.jp

「ちば電子調達システム」 受注者説明会を開催

現在、市では「ちば市町村共同利用電子調達システム」を利用して電子入札を実施していますが、平成23年4月より「千葉県電子調達システム（千葉県が実施する電子入札のシステム）」と統合し、新しく「ちば電子調達システム」となります。「ちば電子調達システム」移行に伴う受注者説明会を開催しますので、関係者はぜひ参加をお願いします。参加予約は不要です。

日時 2月25日(金) 開演 午後2時（開場 午後1時半）

場所 東金文化会館 大ホール
※駐車台数には限りがあります。予めご了承ください。

※他の会場でも参加可能です。ご都合の良い会場に直接ご来場ください。

※参加団体の入札参加有資格者名簿に登録されている方には、1月にハガキによる案内もしています。詳しくは、千葉県電子自治体共同運営協議会のホームページ（<http://www.e-chiba.org/>）をご覧ください。

問 財政課管財係 ☎(80)1122

男女共同参画セミナー開催

現在介護を行っている家族や従事者から介護の実態や現状、課題などの話を聴き、これからの介護を男女共同参画の視点から考えます。

テーマ 一人で悩まないで！共に支えあう介護をめざして

講師 酒井邦浩氏（認知症の人と家族の会千葉支部世話人、男性介護者）／島淳子氏（JA千葉厚生連介護事業課長、主任ケアマネージャー）
コーディネーター 滑川里美（地域推進員、社会福祉士）

日時 3月5日(土) 午後1時半～3時45分

場所 成東文化会館視聴覚室
募集人員 100人
参加費 無料 託児有（要予約）
申込期限 2月25日(金)

※お申込みは、電話またはメールで開催日・氏名・性別・住所・電話番号をお知らせください。

※託児（生後6か月以上就学前）を希望する方は、申込時にお子様
申・問 ちば県民共生センター

☎043(252)8036

☐kenkyouse@mz.pref.chiba.lg.jp
企画政策課 ☎(80)1131

消費者情報

狙われる認知症高齢者！

事例

◆高齢で認知症の父親が、業者に言われるままリフォーム工事を契約し、約2カ月の間に6件、合計約1,300万円の契約をしていた。高額で必要のない工事なので解約したい。

アドバイス

・認知症高齢者などは、被害が表面化するまでに時間がかかり、その間に被害が拡大してしまうことがあります。家族や身近な人の見守りが不可欠です。

・最近では、分割払いではなく、「業者から促されるままに金融機関で現金をおろす」または「口座振込」により、一度に全額を支払ってしまうケースが多くなっています。認知症の症状が見られる場合には、成年後見制度や、日常的な金銭管理などを援助する社会福祉協議会の「日常生活自立支援事業の制度」を利用するのも一つの方法です。

・心配なときは、山武市消費生活相談窓口までご相談ください。
(暮らしの情報24頁)

地域安全ニュース

毎年2月は

「情報セキュリティ月間」です

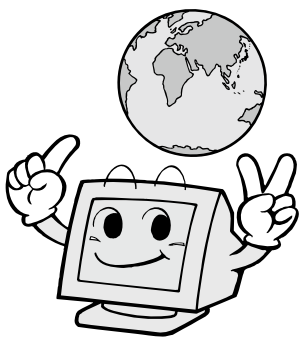
インターネット上には、コンピュータウイルス、悪意を持ったホームページ、サーバーに対する攻撃、個人情報流出など、様々な危険が潜んでいます。

この機会に、情報セキュリティに関する知識を広げて、これらの危険への対策方法を身に付けましょう。

・ウイルス対策ソフトなどを導入し、定期的に更新して最新の状態に保つ

・基本ソフト（OS）を始め各種ソフトを定期的に更新し、最新の状態に保つ

・パスワードは、容易に推測できないものとし、他人には知らせない

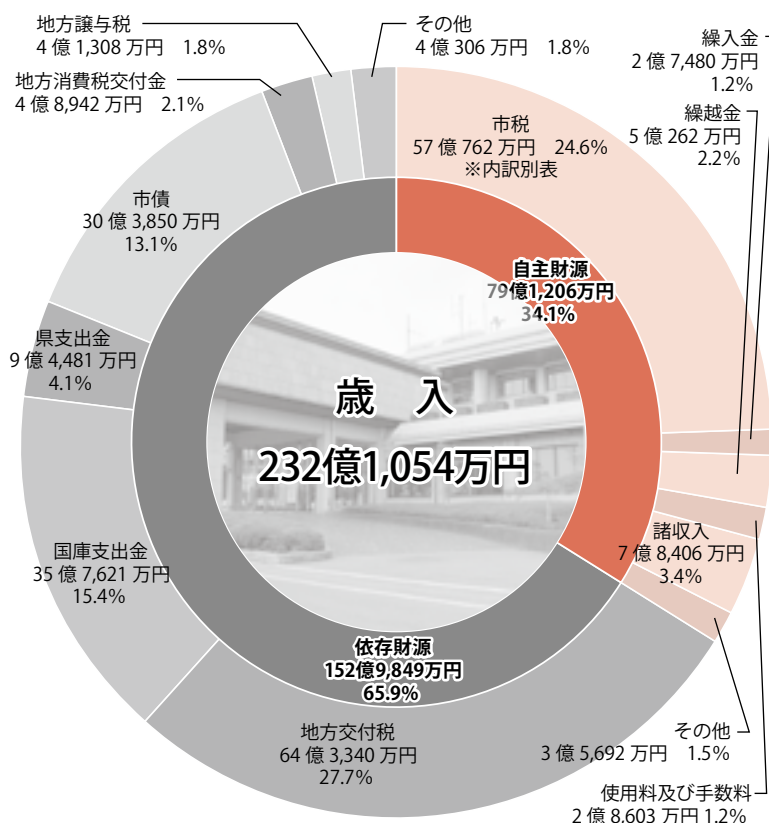


平成21年度 決算報告

平成21年度の決算が、12月定例議会にて認定されました。

今回はその概要を一般会計を中心にお知らせいたします。

一般会計	歳入	232億1,054万円
	歳出	220億6,498万円
特別会計	歳入	112億7,368万円
	歳出	109億5,232万円
公営企業会計	収入	5億1,852万円
	支出	6億1,930万円
全会計	歳入・収入合計	350億274万円
	歳出・支出合計	336億3,660万円



歳入内訳の解説

歳入内訳の自主財源 (グラフの赤の部分)

皆さんに納めていただいた税金や使用料、手数料など、市が独自に収入した財源をいいます。

市税…市民税、固定資産税など

繰入金…基金(市の貯金)の取りくずし

繰越金…前年度から繰り越されたお金

使用料及び手数料…市の施設やサービスなどが利用されたときに収入されたお金

諸収入…給食費など

その他…財産収入など

歳入内訳の依存財源 (グラフのグレーの部分)

国や県などからルールにより定められた額を交付されたり割り当てられた財源をいいます。

地方交付税…市の財政力に応じて国から交付されたお金

国庫支出金…市で行なった事業に対して国が負担するべきお金や補助したお金

県支出金…市で行なった事業に対して県が負担するべきお金や補助したお金

市債…大規模な事業を行なう時に借りたお金など(山武市では、返済するお金に対し、地方交付税がもらえる市債を借り入れています。)

一般会計歳入の状況

一般会計の歳入では、皆さんに納めていただいた市税(約25%)と国からの地方交付税(約28%)が柱となっております。

平成21年度は、景気低迷により自主財源の柱である市税が前年度に比べ、2億9,096万円(△4.9%)の減となりました。

依存財源は、この景気の低迷に対する国の政策を受けた事業の実施、成東東中学校の改築を実施したため、国庫支出金が前年度に比べ25億3,924万円(244.9%)増となっています。

また、市債につきましても上記の事業を実施することにより、前年度に比べ22億6,006万円(290.3%)増となっています。

上記のことから平成21年度の山武市の歳入は、依存財源の割合が前年度に比べ13.4%増の65.9%となりました。

※別表 市税の内訳	
市民税(個人)	23億8,482万円
市民税(法人)	3億439万円
固定資産税	25億8,556万円
軽自動車税	1億1,043万円
市たばこ税	3億1,693万円
鉦産税	548万円
計	57億762万円

市債の状況

*市の借金である市債の状況をお知らせします。

21年度借入額	21年度元金償還額	21年度末現在高
30億3,850万円	22億9,688万円	205億4,244万円

基金の状況

*市の貯金である基金の状況をお知らせします。

21年度取崩額	21年度積立額	21年度末現在高
2億5,296万円	13億2,800万円	128億4,366万円

一般会計歳出の状況

歳出の費目別で第1位は総務費で全体の20.9%を占めています。続いて民生費(20.1%)、教育費(16.9%)、衛生費(14.4%)となっています。

それぞれの費用で主な内容は下記のとおりです。

総務費

- ・定額給付金給付事業(繰越含) 9億 649万円
- ・地域振興基金積立事業 7億 6,597万円

民生費

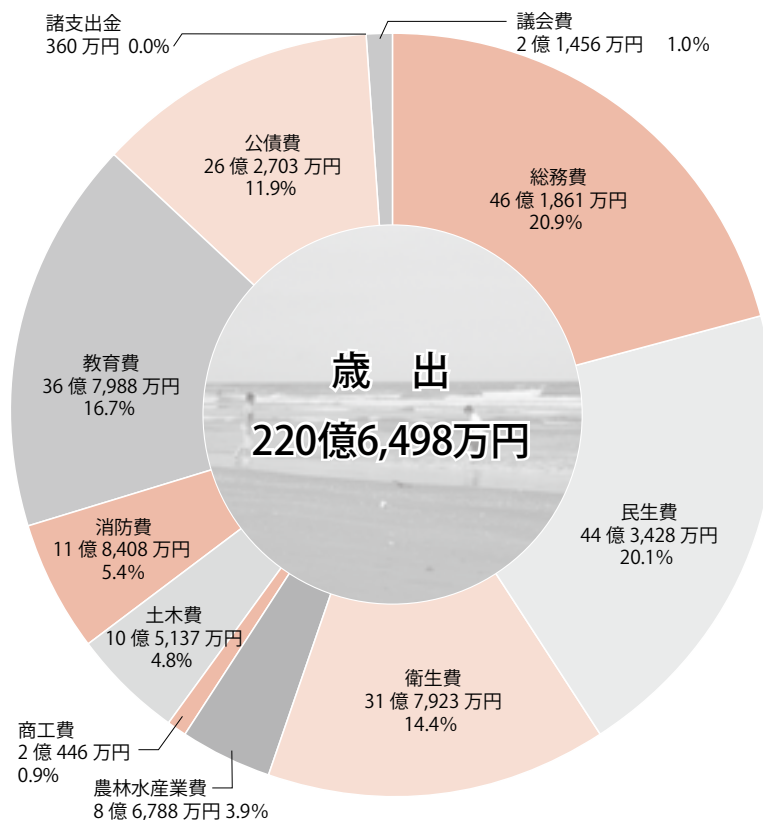
- ・障がい者自立支援事業 4億 4,494万円
- ・生活保護者扶助事業 4億 3,326万円

教育費

- ・中学校施設整備事業(繰越含) 10億 118万円
- ・情報通信技術環境整備事業(小学校・中学校合算) 2億 5,250万円

衛生費

- ・国保成東病院解散に伴う清算事業 6億 720万円
- ・山武郡市環境衛生組合負担金 4億 9,729万円



歳出の解説

議会費…議会の運営に係る経費

総務費…市の行政運営、財産管理、市民サービス、情報化の推進に係る経費

民生費…高齢者、障害者、児童の福祉などに係る経費

衛生費…病気予防のための各種健診、病院等医療に係る経費およびごみ処理等環境に係る経費

農林水産業費…農林水産業の振興と農道等の整備に係る費用

商工費…商工業および観光振興などの経費

土木費…道路、河川および公園整備などに係る経費

消防費…消防活動や防災のために係る経費

教育費…学校や社会教育およびその施設に係る経費

公債費…借入金の返済に係る経費

諸支出金…公営企業会計(松尾自動車教習所)へ送迎乗合バスに係る経費を支出

特別会計・公営企業会計の決算

特別会計

国民健康保険特別会計(事業勘定)	歳入	68億 8,142万円
	歳出	66億 7,071万円
国民健康保険特別会計(施設勘定)	歳入	1億 7,878万円
	歳出	1億 7,228万円
老人保健特別会計	歳入	4,232万円
	歳出	4,116万円
後期高齢者医療特別会計	歳入	3億 6,813万円
	歳出	3億 6,561万円
介護保険特別会計	歳入	33億 5,862万円
	歳出	32億 6,944万円
農業集落排水事業特別会計	歳入	4億 4,441万円
	歳出	4億 3,312万円

公営企業会計

水道事業	収益的収入	3億 9,239万円
	収益的支出	3億 4,749万円
	資本的収入	1,000万円
	資本的支出	1億 2,948万円
自動車教習所事業	収益的収入	1億 1,613万円
	収益的支出	1億 3,981万円
	資本的収入	0万円
	資本的支出	252万円

平成21年度決算に係る財政健全化判断比率及び資金不足比率

※「地方公共団体の財政の健全化に関する法律」に基づき、平成21年度健全化判断比率及び資金不足比率を公表します。

財政健全化比率

(単位: %)

	山武市の比率	早期健全化比率	財政再生比率
実質赤字比率	-	12.85	20.00
連結実質赤字比率	-	17.85	40.00
実質公債費比率	14.9	25.0	35.0
将来負担比率	59.3	350.0	

当市においてはいずれの比率も早期健全化に該当しませんでした。引続き健全な財政運営に努めてまいります。

資金不足比率

	山武市の比率	経営健全化基準
水道事業	-	20.00
自動車教習所事業	-	
農業集落排水事業特別会計	-	

当市においてはいずれの会計も資金不足にはならず、経営健全化基準に該当しませんでした。

※表内の金額は表示単位未満を四捨五入しているため、総額と一致していない場合があります。

問 財政課 財政係 ☎(80) 1121

お知らせ

(2)地域手当 (22年4月1日現在)

支給実績 (21年度決算)	1,024千円		
支給職員1人当たり平均支給年額	1,023,684円		
支給対象地域	支給率	対象職種	支給対象職員
山武市内	10%	医師	1人

(3)特殊勤務手当 (22年4月1日現在)

区 分	全 職 種
支給実績	1,025千円
支給職員1人当たり平均支給額 (21年度決算)	256,185円
職員全体に占める手当て支給職員の割合 (21年度)	0.7%
手当の種類 (手当数)	4

(4)時間外勤務手当

区 分	全 職 種
21年度 支給実績	73,949千円
決 算 職員1人当たり平均支給額	307千円

(5)その他の手当 (22年4月1日現在)

手当名	内容及び支給単価	と国の異制同度	国の制度とことなる内容	支給実績 (21年度決算)	支給職員1人当たり平均支給額 (21年度決算)
扶養手当	・扶養親族のある職員に支給 配偶者 13,000円 他の扶養親族1人 6,500円 配偶者がいない職員は1人目のみ 11,000円 16～22歳までの子は1人 5,000円加算	同じ		45,622千円	225,851円
住居手当	・持家で世帯主である者 月額 4,300円 ・12,000円を超える家賃の借家に居住する職員に支給 23,000円以下の場合 家賃から12,000円を控除した額 23,000円を超える場合 家賃の2分の1に11,000円を加算した額 (上限27,000円)	異なる	持家で世帯主である者 国、支給なし	19,512千円	110,239円
通勤手当	通勤距離が片道2km以上である職員に対し支給 徒歩通勤者には支給なし 公共交通機関利用者は、定期代を支給	異なる	自家用車等の通勤者に対し、手当額を4kmごとに設定しているが、2kmごとに設定して支給している	36,229千円	77,912円
管理職手当	職員を管理、監督する地位にある職員に支給 (平成19年3月31日時点の現給補償あり) 医師 96,400円 部長級 61,000円 次長級 51,700円 課長級 44,300円 補佐級 29,100円 副主幹 20,800円 園長、所長 15,900円	異なる	名称「俸給の特別調整額」支給対象職員及び支給額	38,573千円	438,329円
管理職員特別勤務手当	管理職職員が、臨時又は緊急の必要又は公務の運営の必要により、週休日、休日等に勤務したときに支給 医師及び8級職員 12,000円 7級職員 10,000円 6級職員 8,000円	同じ		6千円	6,000円
初任給調整手当	山武市国保日向診療所の医師に支給	同じ		570千円	570,000円
宿日直手当	休日等に来庁者の受付及び庁舎の保全等を行う者に支給 勤務1回につき4,200円支給	同じ		3,100千円	11,696円

5. 特別職の報酬等の状況 (22年4月1日現在)

区 分	給料月額	期末手当 (21年度支給割合)
市長	800,000円	【6月支給分】 基本給×役職加算 (20%) ×期末手当支給率 (1.95)
副市長	690,000円	【12月支給分】 基本給×役職加算 (20%) ×期末手当支給率 (2.20)
議長	400,000円	【6月支給分】 基本給×役職加算 (20%) ×期末手当支給率 (2.10)
副議長	330,000円	【12月支給分】 基本給×役職加算 (20%) ×期末手当支給率 (2.30)
議員	300,000円	

6. 職員数の状況

(1)部門別職員数と主な増減理由

区 分	平成21年度当初職員数	平成22年度当初職員数	増減	主な増減理由	
一般行政部門	議会	5人	4人	▲1人	退職不補充
	総務	111人	109人	▲2人	業務の合理化
	税務	41人	39人	▲2人	業務の合理化
	農水	19人	19人	0人	
	商工	6人	7人	▲1人	商工振興の充実
	土木	29人	29人	0人	
	民生	93人	92人	▲1人	退職不補充
	衛生	48人	43人	▲5人	指定管理者制度への移行
	小計	352人	342人	▲10人	
特別行政部門 (教 育)	107人	100人	▲7人	退職不補充	
公営企業等 会計部門	48人	46人	▲2人	退職不補充	
合 計	507人	488人	▲19人		

(注) 公営企業等会計部門は、自動車教習所会計、水道企業会計、国民健康保険特別会計及び介護保険特別会計に属する職員をいいます。(教育長除く)

(2)年齢別職員構成の状況

区 分	20歳未満	20歳～23歳	24歳～27歳	28歳～31歳	32歳～35歳	36歳～39歳	40歳～43歳	44歳～47歳	48歳～51歳	52歳～55歳	56歳～59歳	60歳以上	計
職員数	0人	3人	21人	45人	72人	92人	39人	40人	53人	78人	45人	0人	488人

(3)集中改革プランにおける定員管理の数値目標

計画期間		数値目標	結 果
始 期	終 期		
平成17年4月1日	平成22年4月1日	△49人	△91

山武市職員の給与等について

☎ 総務課職員係 ☎(80)1117

地方公務員の給与は、地方公務員法により、国や他の地方公共団体の職員の給与、民間企業従業員の給与、その他の事情を考慮して決めることとなっています。

山武市職員の給与は、人事院勧告及び千葉県人事委員会勧告に基づき、市議会の審議を経て条例で定められています。

その内容について、市民の皆さんにご理解いただくため、次のとおり公表します。

なお、合併前の数字については省略いたします。

1. 総括

(1) 人件費の状況（普通会計決算）

区分	住民基本台帳人口 (22年3月末)	歳出額 (A)	実質収支	人件費 (B)	人件費率 (B/A)	(参考) 20年度 人件費率
21年度	人 57,730	千円 22,064,983	千円 800,683	千円 3,925,830	% 17.8	% 20.5

(注) 人件費とは、職員に支給された給与、職員手当、各種負担金の総額をいい、実質収支の額とは、団体の純剰余又は純損失の額を示すものです。

(2) 職員給与費の状況（普通会計決算）

区分	職員数 (A)	給与費				1人当たり 給与費 (B/A)
		給料	職員手当	期末・勤労手当	計	
21年度	432人	千円 1,668,856	千円 211,085	千円 616,552	千円 2,496,493	千円 5,779

(注) 職員数は、普通会計に属する一般行政職、技能労務職、保育士、幼稚園教諭等の総数であり、給与費とは、人件費のうち職員に支給される給料及び職員手当（退職手当を除く）をいいます。

(3) ラスパイレス指数の状況（各4月1日現在）

区分	平成21年度	平成22年度
山武市	98.6	98.9
全国市平均	98.4	—

(注) ラスパイレス指数とは、国家公務員の給与水準を100とした場合の給与水準を示す数値です。

2. 職員の平均給与月額、初任給の状況

(1) 職員の平均年齢、平均給料月額及び平均給与月額の状況（各職種22年4月1日現在）

① 一般行政職

区分	平均年齢	平均給料月額	平均給与月額
山武市	42.08歳	332,352円	396,364円
千葉県	44.01歳	355,548円	447,463円
国	41.09歳	325,579円	395,666円

② 技能労務職

区分	公務員				
	平均年齢	職員数	平均給与月額	平均給与月額 (A)	平均給与月額 (国ベース)
山武市	55.02歳	23名	256,191円	265,989円	—円
うち用務員	56.04歳	11名	254,527円	259,274円	—円
千葉県	50.03歳	—	334,120円	392,288円	—円
国	49.03歳	3,955名	284,514円	322,291円	—円

区分	民間			参考 A/B
	対応する民間の類似職種	平均年齢	平均給与月額 (B)	
山武市				
うち用務員	用務員	53.08歳	213.6千円	1.21

※民間データは、賃金構造統計調査において公表されるデータを使用しています。(平成19年～21年の3カ年平均)

「用務員」の民間データは、全国平均のデータです。

※技能労務職の職種と民間の職種等の比較にあたり、年齢業務内容、雇用形態の点において完全に一致しているものではありません。

(注) 「平均給料月額」とは、22年4月1日現在における各職種ごとの職員の基本給の平均です。

「平均給与月額」とは、給料月額と毎月支払われる扶養手当、住居手当、時間外勤務手当などの諸手当の額を合計したものです。

「平均給与月額(国ベース)」については、国家公務員の平均給料月額には時間外勤務手当、特殊勤務手当等の手当が含まれていないことから、比較のために国家公務員と同じベースで再計算したものです。

(2) 職員初任給の状況（22年4月1日現在）

区分	山武市	千葉県	国	
一般行政職	大学卒	178,800円	178,800円	I種 181,200円 II種 172,200円
	高校卒	144,500円	144,500円	140,100円

(注) 国家公務員初任給は、高校卒はⅢ種採用の初任給。

(3) 職員の経験年数別・学歴別平均給料月額の状況(22年4月1日現在)

区分	経験年数10年	経験年数15年	経験年数20年	
一般行政職	大学卒	260,100円	325,320円	350,533円
	高校卒	該当者なし	275,300円	313,650円

3. 一般行政職の級別職員数等の状況

(1) 一般行政職の級別職員数の状況（22年4月1日現在）

区分	標準的な職務の内容	職員数	構成比
8級	部長、会計管理者、議会事務局長、次長、監査委員事務局長、参事の職務	9人	2.9%
7級	課長、事務局長、所長、室長、主幹の職務	34人	10.8%
6級	補佐、副主幹の職務	26人	8.3%
5級	係長、主査、館長の職務	41人	13.0%
4級	主査、主査補、主任看護師、主任保健師、主任司書、主任栄養士、主任技師の職務	59人	18.7%
3級	副主任、主任主事、主任看護師、主任保健師、主任司書、主任栄養士、主任技師の職務	113人	35.9%
2級	主事、准看護師、看護師、保健師、司書、栄養士、技師の職務	25人	7.9%
1級	主事補、准看護師、司書、栄養士、技師補の職務	8人	2.5%

(注) 1. 山武市給与条例に基づく給料表の級区分による職員数です。ただし、技能労務職、幼稚園教諭、保育士等は除く。

2. 標準的な職務内容とは、それぞれの級に該当する代表的な職務です。

4. 職員手当の状況

(1) 期末手当・勤勉手当

山武市	千葉県	国
1人当たり平均支給額 (21年度) 1,470千円	1人当たり平均支給額 (21年度) 一千円	1人当たり平均支給額 (21年度) 一千円
(21年度支給割合) 期末手当 2.75月分 勤勉手当 1.4月分 (1.5)	(21年度支給割合) 期末手当 2.75月分 勤勉手当 1.4月分 (1.5)	(21年度支給割合) 期末手当 2.75月分 勤勉手当 1.4月分 (1.5)
(加算措置の状況) 職制上の段階、職務の等級による加算措置 役職加算 5%~20%	(加算措置の状況) 職制上の段階、職務の等級による加算措置 役職加算 5%~20% 管理職加算 10%~25%	(加算措置の状況) 職制上の段階、職務の等級による加算措置 役職加算 5%~20% 管理職加算 10%~25%

() 内は、再任用職員に係る支給割合である。



お知らせ

■学校施設利用希望者の、
会議参加と申請書の提出

4月から9月までの間、
定期的に学校施設を利用し
たい団体等の利用調整を行
います。

利用手順① 最初に申請書
類を提出する。

申込期限 2月10日(木) (当
日必着の郵送可)

※申請書類は、市ホーム
ページでも公開していま
す。

※新規利用希望団体は、事
前に問い合わせください。

利用手順② 調整会議に出
席する。

調整会議 日時・場所

○山武地区の小・中学校分
2月23日(水) 午後7時～
さんぶの森中央会館 中
研修室

○成東・松尾・蓮沼地区の
小・中学校分
2月25日(金) 午後7時～
蓮沼スポーツプラザ 多
目的室

※南郷小、鳴浜小、緑海小
の体育館・グラウンドの利
用調整は別途行います。(4
月以降開放の予定です。)

問 スポーツ振興課

☎(80)1461

参加者募集

■第3回ストロベリーカッ
プピギナーズテニス大会

日時 2月20日(日) (雨天
時27日(日))

受付 午前8時半～
試合開始 午前9時～
場所 成東総合運動公園
テニスコート

種目 男女別ダブルス
(各18組・先着順)

対象 山武市および近隣
在住のテニス初心者・初
級者

試合形式 3～4組による
予選リーグ後、順位別に
決勝リーグ

参加費 1組1,000円

申込方法 大会事務局へ氏
名・住所・電話番号をF
AXまたはメール(携帯)

する。

☎0479(86)3469

✉http://0224@docomo.ne.jp

申込期限 2月13日(日)

主催 山武市体育協会テ
ニス部

問 テニス部 武田

☎090(1461)3564



スポーツを気軽に楽しみませんか

さんむスポーツフェスタ2011

市体育協会が、みんなで参加できるスポーツイベントを開催します。

期日 3月13日(日)

場 所	内 容	時 間
さんぶの森中央体育館	★チャレンジスポーツ (軽スポーツ) ・ユニカール ・ディスクッター ・輪投げ	9:00～11:30 9:00～10:00 9:00～10:00
	ダブルダッチパフォーマンス&講習会 (定員50人)	10:00～11:30
さんぶの森公園 ふれあい広場	★グラウンドゴルフ体験	9:00～11:30
	ウォーキング教室 (定員30人)	9:00～11:00
さんぶの森中央会館 視聴覚室	★AED/心肺蘇生法体験	9:00～11:30
さんぶの森中央会館 ホール	★スポーツ障害に関する相談コーナー	9:00～11:30
さんぶの森弓道場	★弓道体験	9:00～11:30
さんぶの森ふれあい 公園多目的広場	技術講習会(サッカー教室) ※チーム申込みのみ	9:00～12:00

★印の種目は当日参加できます。参加費無料!

申込期間 2月1日(火)～2月28日(月)

申込方法 参加申込書に必要事項を記入して提出。(郵送、FAX可)

※申込方法などは、ホームページまたはスポーツ振興課・体育施設・各出張所でご覧いただけます。

申・問 スポーツ振興課 ☎(80)1461



○ダブルダッチ
パフォーマンス&講習会



ZERO

DoubleDutch&GymnasticActivity

○技術講習会
(サッカー教室)



ゼムノビッチ氏

(元清水エスパルス監督)

結果報告

■空手大会 市内選手の活躍

・茂原市民体育祭で空手競技の部
(11月7日開催)

小学生組手B 敢闘賞

榊 崇志(拳剛会山武道場)

中学生女子組手の部3位

渡辺 遥(鳴空会)

小学生型B 敢闘賞

榊 崇志(拳剛会山武道場)

小学生型E 敢闘賞

行木 創太(鳴空会)



拳剛会 榊さん

・全日本空手道連盟剛柔会関東地区
選手権大会(11月28日開催 勝正
館空手道場参加)

組手の部

小学生1・2年生男子の部

3位 石田 龍司

中学生男子の部

敢闘賞 石田 正紀

一般男子の部

準優勝 鈴木 大介

型の部

高校生男子の部

準優勝 石田 雄紀

きれいになった大平小学校

大平小学校の外壁改修工事及びトイレ全面改修工事が12月に完成しました。塗り替えた外壁とブラスが広くなり使いやすくなったトイレについての児童の感想を紹介します。

大平小 ビフォー・アフター 〜新たな気持ちで〜



6年 榎名 佑佳さん

私の学校では、夏休みから二学期の後半までトイレと校舎の外壁をきれいにする工事がありました。

私が校舎を見て一番最初に思ったことは、「とてもきれいだなあ」と思いました。校舎は、とてもきれいな白でぬられ、正面玄関と児童用玄関は明るいオレンジにぬってありました。私達は、みんな元気な元気で明るいので、とてもびびったりだと思いました。

トイレは、洋式がとても多くなりました。女子の壁は、とてもかわいいピンクで、男子が、うすい黄緑でもきれいです。トイレは、前より

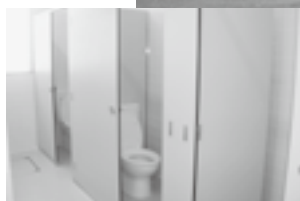
とても広くなり使いやすくなりました。

前の校舎の外壁は、とても歴史があつてよかつたのですが、あまりきれいとは言えませんでした。トイレはせまく、とても不便で使いにくく、そうじもやりにくかつたです。

新しくなり私たちはみんな、大喜びでした。

新しい校舎を大切に使い、今のこのきれいな状態を保つていけるように、これからしっかりとそうじに取り組んでいきたいと思っています。

私達は、残り三カ月で卒業ですが、下級生には、きれいに長く使っていてもらいたいなあとと思います。



学校で働いて みませんか

◆小学校少人数指導講師

資格 小学校教員免許を所有する
65歳以下

勤務内容 算数等の少人数指導

募集期限 2月10日(木)

募集人数 若干名

時給 1,000円

勤務場所 市内小学校

勤務期間 平成23年4月5日(火)〜平成24年3月23日(金)のうち週29時間

以内・年間175日以内
必要書類 履歴書・教員免許の写し

◆心の教室相談員

資格 65歳以下(免許等不問)

勤務内容 児童生徒の悩み相談・話し相手など

募集期限 2月10日(木)

募集人数 若干名

時給 900円

勤務場所 市内小中学校

勤務期間 平成23年4月5日(火)〜平成24年3月23日(金)のうち週3〜5

日(小学校週12時間以内・年間420時間以内、中学校週20時間

以内・年間700時間以内)

必要書類 履歴書等

申・関 教育委員会学校教育課

☎(80)1443

図書館情報



2月の
休館日

2月7日(月)・10日(木)・14日(月)・15日(火)・21日(月)・28日(月)

◆松尾図書館

「本と遊ぼう」全国訪問おはなし隊
がやってくる！」

楽しいおはなしをたくさんせた
キャラバンカーがやってきます！

日時 2月20日(日) 午後2時半～
(約1時間)

場所 松尾IT保健センター1階
多目的室

内容 キャラバンカー内の見学・
おはなし会

対象 2歳ぐらいから小学校低学
年ぐらいまで

※申込み不要

◆さんぶの森図書館

「0・1歳児と楽しむあかちゃんのお
ほんあそび」

日時 3月8日(火)・3月15日(火)
※2回連続講座ですが、1回参加も
できます。

【Aコース】午前10時～(30分から40
分)「よちよち歩き」の赤ちゃん対象

【Bコース】午前11時～(30分から40
分)「ねんね」から「はいはい」

の赤ちゃん対象

場所 ふれあいセンター2階リ
ハーサル室

※事前の申し込みが必要です。

イベントインフォメーション

【松尾図書館】 ☎0479(80)8066

【おはなし会】

5日・12日・19日・26日
各土曜日 午前11時～

【さんぶの森図書館】 ☎(80)9101

【おはなし会】

5日・12日・19日・26日
各土曜日 午後2時～

【成東図書館】 ☎(80)2299

【こだまおはなし会】

5日・19日 各土曜日 午後2時半～

【0・1・2・3わらべうたの会】

(0～3歳のお子さんと保護者・要申込)
24日(木) 午前10時半～

【のぎくげきじょう】 5日(土) 午前10時～

【絵本をたのしむ会】 5日(土) 午前11時～

【読み聞かせ講座実践編】

実際に読み聞かせを行い、スキルアップを目指
します。

13日(日) 午後2時～、18日(金) 午前10時～
対象「初心者からの読み聞かせ講座」に参加さ
れた方 ※2日間とも同じ内容です。

私のイチオシ本

大賞決定!!

図書館でみんなにオススメしたい本を紹介す
るポップを募集したところ、約60作品の応募
がありました。

来館者による投票及び図書館員による審査の
結果、次の作品が賞に選ばれました。

たくさんのご応募ありがとうございました。

	作者(ペンネーム)	書名
館長賞	K. O	日本人の知らない日本語
一般の部	1位	アレレ スープブック!
	2位	秋野 ニンギョウがニンギョウ
	3位	八日目の女 八日目の蟬
中学生の部	1位	マカ マジック・ツリーハウス
	2位	Horn あの空をおぼえてる
	3位	ミキ 刀語
小学生の部	1位	あっぴー こびと大百科
	2位	はちみつ 小さい“つ”が消えた日
	3位	ドラキュラ かいけつゾロリ ちきゅうさいごの日
敢闘賞	はるいち 罪と罰	
	K. M	リアル鬼ごっこ

こちらの作品は次号から数点ずつ紹介させていただきます。

【新着案内】

※市内の図書館に1,193冊の新着本が入りました。一部をご紹介します。



■『どんぐり姉妹』
…よしもと ばなな／著<新潮社>

姉の名前はどん子、妹の名前はぐり子。気持ちが少し楽になる居場、それがどんぐり姉妹。サイトの中にか存在しない姉妹。「私たちにメールをください。時間はかかっても、お返事します。」ネットが癒す物語。



■『虹色の皿』
…仁木英之／作 拓未 司／著
<角川書店>

一流料理人を目指して大阪の調理師学校に入学した小西比呂。トップシェフの言葉が人生を変えた。しかし、想像もしないハードな毎日。仕事に恋に大忙しの比呂がたどりついた「自分らしい料理」とは。

成東文化会館 のぎくプラザ催物

☎(82)5222

サロンコンサートヴォー1114

黒岩麻衣子

アルパコンサート



3歳から18歳までクラシックピアノを習う。19歳より、クリスティーナ・上松の元でアルパを習い始める。2003年パラグアイで開催された「グアランパレフェスティバル」コンクール・アルパソロ部門に出場し、第2位・特別賞を受賞。現在は演奏活動を行いながら、アルパ教室の講師として、後進の指導も行っている。

出演者 黒岩麻衣子(アルパ) 加納望(ギター)

日時 2月18日(金)

開演 午後7時(開場午後6時半)

場所 成東文化会館のぎくプラザ エントランスホール(全席自由)

入場料 一般1,000円

世界の最新演奏家シリーズ!

デニス・コジユヒン

ピアノリサイタル

3年に1度開催されるエリザベート王妃国際コンクール・ピアノ部門の2010年の優勝者初来日



日時 2月20日(日)

開演 午後3時(開場午後2時半)

場所 成東文化会館のぎくプラザ(全席自由)

プログラム ハイドン…ピアノ・ソナタ第59番変ホ

長調、ブラームス…ピアノ・ソナタ第1番ハ長調、リスト…超絶技巧練習曲S139より第1、2、3、7、10、11、4番

入場料 一般1,500円、高校生以下500円

成東中央公民館 参加者募集

募集期間 2月1日(火)〜16日(水)

※7・14・15日の休館日を除く

※直接本人が公民館で申し込み

対象 市内在住

申込 成東中央公民館

☎(82)3641

◆プリザーブドフラワー教室

室

生花のままの美しさを長期間楽しむことができるフラワーアートです

日時 3月5日・12日(各回土曜日・全2回) 午後1時半〜3時

場所 成東中央公民館

材料費 4,000円程度

定員 15人(先着順)

◆第2弾!お菓子づくり教室(和菓子他)

室

ひな祭りを簡単手づくりのお菓子でお祝いしませんか。

日時 3月3日(木)午前9時半〜正午

場所 成東保健福祉センター栄養指導室

材料費 500円(申込時納入)

定員 24人(先着順)

かんぽ文化祭

成東短歌会

ひしめきて瀟洒な家の並び立つ小春の街の街路樹若し
色あせぬまゝに散りたる山茶花に夕影あわくそのみ明し
いつ頃より我が慣はしとなりにしや金柑を煮て冬に備ふる
骨折せる私の体を拭きくるる青年の孫が腕まくりして
出荷待つ佐原張子の千支うさぎ耳みな赤くVサインする
あかあかと燃ゆる大年の篝火は手に受く玉串の垂をてらしぬ
寺庭の護摩木にしたたむ元日に老の二人のすこやかなれと
おだやかに晴るる正月の日を浴びて雪猛る地を思ひつつをり
アスファルトの隙間に咲きし一輪のタンポポ冬の寒さに負けじ
つれ添ひて四十五年を経しわれらこの後の日々つつがなくあれ

今関 恵子

長谷川 晃江

岩澤 俊夫

成川 澄子

渡辺 幸子

安井はる子

行木 芳子

藤田 仍子

川島 隆

木村 道子

シリーズ NO.17

子育てコラム

「心を育てるコツ」

「タッタ、タッタ。」

四月、子ども達の走る足音だけで、一年生だなどわかります。危なっかしい走り方の子も達が小学校生活六年間で、身長は平均で約三十センチメートル、体重は約二十キログラム増えます。また、教科書を見てわかるように学習内容も段階を踏んで多くのことを学びます。体の成長や学習内容の変化は目で見てわかるのですが、心の育ちはどうでしょうか。

そこで、小学生の心の育ちを考えてみましょう。キーワードは「我慢・努力・挑戦」です。

低学年の子ども達は、自分は何でもできるという万能感を持っていて、自分が一番という思いが強くと、順番を守ることも大変です。ですから、やりたいけれど我慢する力を育てることが大切になります。しかし、ただ我慢しなさいと言っても我慢する力は育ちません。



蓮沼小学校長 石井由美子

あるお母さんが、子どもが転んだのを見て、「痛くない。」と怒鳴りました。すると子どもは何事もなかったように歩き出しました。これは本当の我慢の仕方ではありません。泣かれるとお母さんが面倒なので怒鳴っただけで、子どもは痛いとかつらいとかという感情をしまい込んでしまい、痛さを感じなくしてしまいます。体は傷つき痛いと感じているのに、痛いという感情を押し殺してしまいます。「ああ痛かったね」と気持ちを受け止めてくれて、それを「痛いの痛いの飛んでいけ」としてくれる。痛さを受け入れて痛いけどじっと我慢できたねと、我慢したことを認めてくれる大人がいてはじめて我慢することを覚えていきます。

中学年は行動範囲も広くなり大人の言うことよりも友達の間で言葉が大変気になるようになります。同年代の人間関係の作り方を練習す

る時期だといえます。そして、学習面では、覚えることがとても多くなる学年でもあります。漢字の数は六年生よりも多く、計算の問題も飛躍的に難しくなります。やりたくないけれど、やらなければならぬ努力する力が大切になります。人間関係も学習も一回やつたからすぐうまくいく、というものではなく、「何でできないの。」ではなく、しっかりと話を聞きながら「なかなかうまくいかないね。でも諦めずにやると、きっとうまくできるよになるよ。あなたはよくやっている。」と支え続けてくれる大人が必要になります。

高学年は、今まで培ってきた我慢する力や努力する力を発揮して、いろいろなことに挑戦してほしい学年です。下学年の面倒を見たり、委員会活動・クラブ活動等のリーダーになったりすることで、人間関係を円滑に行うことの大変さや、責任をとることの重さを学んでいきます。そのような中で、自分は誰かのために役に立っているというのを喜びとするようになります。家庭でも、分担された仕事を責任を持って遂行することで、自分は大変な存在だという自尊心が高まります。「なんで、もっとう

まくできないの。」ではなく「みんなをまとめる仕事は大変だね。あなたがいてくれて、本当に助かる。ありがとう。」と少し距離を置いて、信頼してみている大人が必要になります。

子どもの心の成長に丁寧寄り添うには、大人にも頑張りが必要です。しかし、小学校時代に心を育てようと思いつながら接していくと、嵐のような思春期を上手に乗り越える力が親子共にできてきます。「自分の一言が子どもの心を育てているのだ。私つてすごい。」そう思ってお子さんと向き合ってください。

自分を褒める。そして、お子さんの頑張りを感じる事が、心を育てるコツではないでしょうか。

子育て相談を 受け付けています

子育てで悩んだ時、困った時など子育てに関する事なら気軽に相談ください。

相談電話 ☎(80)1456

※月・水・木・金曜日 午前9時～午後4時半（水曜午後、祝祭日を除く）

（教育委員会生涯学習課）

平成23年度看護学生 奨学金貸付者募集

地方独立行政法人さんむ医療センターの看護師等の確保を図るため、将来看護師等としてさんむ医療センターに従事しようとする看護学生などに、修学等に必要ない奨学金を貸し付けします。

応募資格

さんむ医療センターで看護業務に従事する意思のある看護学生です。

さんむ医療センター看護師奨学金貸与規程と併せて利用することもできます。

貸付額及び募集人員

奨学金（月額5万円）20人以内（定員を超える応募があった場合、山武市在住の方を優先）

貸付期間

貸付決定の月から看護業務養成施設課程修了の月まで（ただし4年を限度）

勤務期間

看護課程を修了し直ちに引き続き、貸付期間と同期間（1年未満の月数があるときはこれを1年とする）、さんむ医療センターに勤務

奨学金の償還免除

貸付期間と同期間（1年未満の

月数があるときはこれを1年とします）、看護師等としてさんむ医療センターに勤務したとき、奨学金の償還および利息を全額免除

保証人

申請には2人の保証人が必要

応募方法

地域医療推進課にお問合せの上、申請書など必要書類を提出

申込期限

3月31日（木）

申・問

地域医療推進課

〒289-1392

山武市殿台296番地（成東保健福祉センター内）

☎(80)1173 ☎(80)1177

平成23・24年度入札 参加資格審査申請

次の組合が発注する建設工事、測量・建設コンサルタント業務、物品・業務委託等について、競争入札参加希望者は入札参加資格審査を行ってください。

〔山武郡市広域行政組合〕

受付期間 2月7日（月）～18日（金）

午前9時～午後4時（正午～午後1時を除く）

受付場所 東金市東岩崎1番地17

山武郡市振興センター内

申請方法 持参のみ（郵送不可）

政課契約管財係 ☎(54)0252

http://www.sanbukouiki-chiba.jp

〔東金市外三市町清掃組合〕

受付期間 2月21日（月）～3月4日

（金）（土・日曜日を除く午前9時～正午、午後1時～4時）

要領配布 組合ホームページ、組合総務課財務係窓口

申請方法 持参のみ（郵送不可）

課財務係 ☎(50)5885

http://www.clean-togane-chiba.jp

平成21年度 組合立国保成東病院 事業会計決算の概要



組合立国保成東病院事業決算は、組合解散により最後の打ち切り決算となりました。（なお、収益および費用には組合解散に伴う繰入金や退職金などが含まれております。）

◆業務関係

（単位：人）

項目	平成21年度	平成20年度	増減
患者数	66,212	63,431	2,781
入院延患者数	181	174	7
(1日当たり)			
外来延患者数	124,403	118,269	6,134
(1日当たり)	514	487	27

◆収益的収支

（消費税および地方消費税抜き表示）（単位：千円）

項目	平成21年度	平成20年度	増減
医業収益	3,381,601	3,222,549	159,052
医業外収益	1,694,932	776,713	918,219
地域医療収益	52,384	49,804	2,580
経常収益	5,128,917	4,049,066	1,079,851
医業費用	5,216,739	4,119,905	1,096,834
医業外費用	136,551	234,103	△97,552
地域医療費用	47,202	54,817	△7,615
経常費用	5,400,492	4,408,825	991,667
医業収支	△1,835,138	△897,356	△937,782
経常収支	△271,575	△359,759	88,184

募 集

桜めぐりハイキング参加者募集

参加者特典としてつみれ汁・ポップコーン配布。参加費無料。



日時 3月27日(日) 雨天決行

受付場所 各スタート地

コース概要

①ロング(受付8時半～10時)

成東駅～さんぶの森公園～長光寺・妙宣寺～日向駅(約16km)

②ミドル(受付8時半～10時半)

日向駅～さんぶの森公園～長光寺・妙宣寺～日向駅(約11km)

③お気軽(受付9時～正午)

さんぶの森公園～長光寺・妙宣寺～さんぶの森公園(約5km)

申込方法 申込書を提出するかFAX・電話・メールでお申し込みください。※申込書は山武市役所、わが街案内処(観光案内所)、山武市商工会にあります。

申込期限 3月16日(水)

申込み・問合せ 山武市桜めぐりハイキング実行委員会(山武市商工会内) ☎(82) 2434

FAX(82) 7053

✉sakurameguri@sammujp

郷土の伝統食
太巻き寿司を作ってみましょう

【松尾教室】

日時 2月10日(木)午前10時～午後1時(受付:午前9時半～)

場所 農村環境改善センター(松尾ふれあい館)

【蓮沼教室】

日時 2月16日(水)午前9時～午後1時(受付:午前8時半～)

場所 蓮沼中央会館2階

参加費 1,000円(材料代)

募集人数 各教室 先着20人

持ち物 エプロン・三角巾・持ち帰り用容器

申込み・問合せ アグリさんむ事務局農林水産課

☎(80) 1211

第50回青少年スキー教室

4日間ともプロのスキーインストラクターが指導します。

期日 3月25日(金)～28日(月)

場所 箕輪スキー場(猪苗代町)

対象 小学3年生～中学生

定員 45人(先着順)

参加費 39,500円(交通費・宿泊費・食事代・講習料・保険代などを含む。スキー・ウェアなどのレンタル別)

申込み・問合せ 財千葉県ユースホステル協会

☎043(252)7060



健康な体づくり講習会

健康な体づくりや、転倒予防などに必要な知識を学びます。

日時 2月26日(土)

午後1時半～3時半

場所 千葉県総合SC東総運動場

講師 旭中央病院 理学療法士

定員 20人(先着順)

参加費 300円(保険料など)

※運動服・タオル・飲物持参

申込み・問合せ

東総運動場 ☎0479(68)1061

千葉県生涯大学校入学生の募集

募集学科

【東総学園(銚子市)】

福祉科・園芸科

【外房学園(茂原市)】福祉科

授業料 年額18,000円

願書受付 2月10日～28日

願書提出・問合せ 千葉県生涯大学校事務局 ☎043(266)4705

平成23年度自衛官募集

【①幹部候補生・②曹候補生】

資格 ①22歳以上26歳未満の者/20歳以上22歳未満の者(大学を卒業または見込みの者) ②18歳以上27歳未満の者

受付 2月～(試験日:5月中旬)

【予備自衛官補(一般)】

資格 18歳以上32歳未満の者

受付 現在受付中～4月6日まで(試験日:4月中旬)

問合せ 自衛隊千葉地方協力本部

成田地域事務所 ☎0476(22)6275

お知らせ

命をつなぐラピッドカー
(ドクターカー) 運用開始!

日本医科大学千葉北総病院を基地局として、ラピッドカー事業が開始されました。ラピッドカーとは、緊急自動車として登録されたドクターカーに救急医が同乗して救急現場に向かい、医師による迅速な救命医療を開始するための車です。山武郡市広域行政組合消防本部では、傷病者の救命率向上・後遺症の軽減のため、ドクターヘリやラピッドカーを有効活用し救急業務にあたります。



Q ラピッドカーはどのような時に出場するの?

A 事故現場などから救急隊が早急に医師の処置が必要と判断した時に要請し出場します。

Q いつでも出場出来るの?

A 今のところ月・水・金・土曜日のドクターヘリ運航終了時間から21時までに限られています。

Q 患者の費用負担は?

A 医療行為については、保険で定められた費用請求が生じます。

問合せ 山武郡市広域行政組合消防本部警防課 ☎(52) 8752

手話交流 in 山武市
プラス 地デジ受信説明会

要約筆記による文字情報がつくるので、手話が分からなくても大丈夫。楽しく手話を学びましょう!

日時 2月12日(土) 午後1時～3時

場所 農村環境改善センター
(松尾ふれあい館) 農事研修室

問合せ NPO千葉県中難協事務所
☎047(432) 8039

第3回 山武市芸文協まつり
囲碁・将棋大会

一般の方も参加できます。

日時

【囲碁】2月20日(日) 午前9時～

【将棋】2月27日(日) 午前9時～

場所 成東中央公民館

問合せ 囲碁・将棋大会 代表
和田 ☎(82) 5037

山武地域食育フォーラム

日時 2月23日(休) 午後1時半～3時45分

場所 東金文化会館会議室

内容 講演「日本の食文化の良さ」について

講師 リストランテ「カステッロ」
オーナーシェフ 山田直喜氏

定員 100人(申込先着順)

申込方法 住所、氏名、電話番号
を書いてファックスまたは電話

申込み・問合せ 県山武農林振興
センター ☎(54) 1122

☎(55) 8614

航空科学博物館
バレンタインコンサート



ロマンティックな曲の雰囲気にも包まれて博物館をご堪能ください。

日時 2月13日(日)

①正午～ ②午後3時～

場所 航空科学博物館西棟展示室
1階

問合せ 航空科学博物館
☎0479(78) 0557

赤十字防災ボランティア研修会
及び総会のご案内

研修終了後に新規登録・ボランティア保険手続き等を行います。

日時 2月27日(日)

午前10時～午後3時

場所 東金市ふれあいセンター
(保健福祉センター)

研修内容 炊き出し訓練/炊き出しの食事を取りながら意見交換/心肺蘇生法(AED含む)等

問合せ 日本赤十字社千葉県支部
(山武市地区事務局) 山武市社会福祉協議会内

☎(82) 7102



今月の納期

国民健康保険税 第8期 2月28日(月)
納付場所：コンビニエンスストア・指定金融機関など

休日納税窓口・夜間納税窓口

休日納税窓口 2月27日(日)
午前9時～午後5時

夜間納税窓口 2月28日(月)
午後5時半～8時

場所 市役所 収税課
問 収税課 ☎(80)1151

休日証明窓口業務

日時 2月27日(日) 午前9時～午後5時
場所 市役所 市民課・課税課

◆戸籍・住民票関係（住民票写し・戸籍に関する証明書・印鑑登録証明書・住所証明書の交付、印鑑登録新規・廃止の受付）

※住民票の異動手続きはできません

問 市民課 ☎(80)1141

◆市県民税関係（所得・課税・非課税証明書の交付）

問 課税課 ☎(80)1281

◆納税証明書の交付

問 収税課 ☎(80)1151

道の駅 オライはすぬま2月のイベント

6日(日) 11日(祝)	焼き芋特別販売
12日(土)	豆腐コロッケ・ドーナツ販売
13日(日)	焼き芋特別販売 / 豆腐コロッケ・ドーナツ販売
20日(日)	焼き芋特別販売 / 焼き物・揚げ物販売
27日(日)	焼き芋特別販売 / もつ焼きその他販売
温かい飲み物サービス 5日(土)、12日(土)、19日(土)、26日(土)	

※7日(月) 休館日

☎(80)5020

※天候により中止となるイベントがあります。

各種相談窓口

相談名	期日	時間	場所	問い合わせ先	
人権行政相談	行政相談のみ	1日(火)	13:30~16:30 (受付は16時まで)	山武福祉センター	市民課市民生活係 ☎(80)1271
	人権行政相談	8日(火)		山武市役所	
	人権相談のみ	15日(火)		農村環境改善センター	
	人権相談のみ			山武福祉センター	
	人権行政相談	22日(火)		蓮沼出張所	
交通事故巡回相談	3月24日(木)	10:00~15:00	山武市役所	市民課市民生活係 ☎(80)1271	
消費生活相談	4日(金) 7日(月) 14日(月) 18日(金) 21日(月) 25日(金) 28日(月)	9:00~16:30	山武市役所	山武市 消費生活相談窓口 ☎(82)8453	
心と身体の相談室「Wai(ワイ) Wai(ワイ)」	1日(火)	14:00~16:30	松尾1T保健福祉センター	社会福祉課 障がい福祉係 ☎0479 (80)8364	
	8日(火)	9:30~13:00	松尾1T保健福祉センター		
	15日(火)	14:00~16:30	山武出張所		
	22日(火)	14:00~16:30	家庭訪問相談		
心配ごと相談	一般相談	1日(火)	13:30~16:30	山武福祉センター	山武市 社会福祉協議会 ☎(82)7102
		8日(火)		成東老人福祉センター	
		15日(火)		農村環境改善センター 山武福祉センター	
		22日(火)		蓮沼中央会館	
	弁護士相談(要予約)	2日(水)	13:30~16:30	蓮沼中央会館	
		9日(水)		山武福祉センター	
		16日(水)		成東老人福祉センター	
	23日(水)		農村環境改善センター		
税理士による無料相談(要予約)	2日(水) 16日(水)	10:00~15:00	東金商工会館	県税理士会東金支部 ☎(50)6322	
行政書士による無料相談	17日(木)	13:00~16:00	東金市役所 市民相談室	行政書士会 東総支部山武 ☎(80)7650	
労災職業病なんでも相談	26日(土)	13:00~16:00	千葉市コミュニティーセンター	千葉中央法律事務所 ☎043 (225)4567	
多重債務365日電話相談				多重債務365日 電話相談窓口 ☎043 (247)0441	
無料法律相談(要予約)	3日(木) 17日(木) 24日(木)	13:00~16:00	県庁	県総合企画部 報道広報課広聴室 ☎043 (223)2249 又は2250	
県消費者センターによる無料電話相談	月~金 土	9:00~16:30 9:00~16:00		県消費者センター ☎047 (434)0999	
ナイター無料法律相談(要予約)	8日(火)	18:00~21:00	東金市立中央公民館	千葉司法書士会 つくも支部 ☎(50)3800	

その他の主な行事

●古文書講座 日時 2月17日(木) 14:00~16:00

場所 成東文化会館のぎくプラザ

問 歴史民俗資料館 ☎(82)2842

2月暮らしの情報

休日当番医テレホンガイド

☎ (50) 2531

※都合により変更になる場合があります。

期日	＋休日当番医	内:内科	外:外科
6日(日)	秋葉医院(東金) ☎(52) 2039		内
	原田医院(芝山) ☎0479(77) 0056		内
	古川医院(山武) ☎(82) 2202		外
11日(金)	はにや内科(大網白里) ☎(70) 1500		内
	成東医院(山武) ☎(82) 2235		内
	とし整形外科クリニック(横芝光) ☎0479(82) 7770		外
13日(日)	岡崎医院(東金) ☎(52) 3313		内
	京葉内科クリニック(山武) ☎(82) 2400		内
	東葉クリニック(東金) ☎(55) 3311		外
20日(日)	きららのくにみどりが丘クリニック(大網白里) ☎(73) 8668		内
	笹本医院(横芝光) ☎0479(82) 5162		内
	おおあみ泌尿器科(大網白里) ☎(70) 1333		外
27日(日)	古川クリニック(九十九里) ☎(76) 1588		内
	よしみ医院(山武) ☎(82) 8676		内
	山崎医院(横芝光) ☎0479(82) 0561		外

今月のこども園・保育所開放

開放時間 午前9:30~11:00

- 9日(水) なんごうこども園、緑海保育所
- 10日(木) まつおこども園、大平・豊岡保育所
- 16日(水) 成東・鳴浜・緑海保育所
なんごうこども園
- 21日(月) まつおこども園、大平・豊岡保育所
- 23日(水) 成東・鳴浜保育所

問 子育て支援課保育係

☎0479(80) 8394

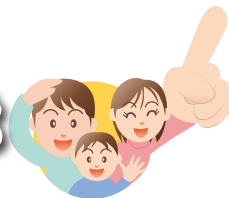
松尾 IT 保健福祉センター ☎ 0479 (80) 8383

保健事業	日	時	場 所
すくすく広場	1日(火)	10:00~11:30	なんごうこども園
ことばの相談		予約制	松尾 IT 保健福祉センター
パパママサロン	2日(水)	申込み制	松尾 IT 保健福祉センター
のびのび発達相談		予約制	
ポリオ集団予防接種	3日(木)	受付 13:00~13:45	松尾 IT 保健福祉センター
すくすく広場(絵本遊び等)		13:30~15:00	山武保健センター
のびのび発達相談	4日(金)	予約制	松尾 IT 保健福祉センター
パパママサロン	6日(日)	申込み制	松尾 IT 保健福祉センター
ことばの相談	7日(月)	予約制	松尾 IT 保健福祉センター
乳児健診	8日(火)	13:15~14:00	さんむ医療センター
パパママサロン	9日(水)	申込み制	松尾 IT 保健福祉センター
リハビリの集い(美郷会)		9:30~11:30	本郷生活研修センター
2歳6か月児歯科健診	14日(月)	9:00~9:30	蓮沼保健センター
すくすく広場	16日(水)	10:00~11:30	まつおこども園
リハビリの集い(美郷会)		9:30~11:30	日向中央公民館
1歳6か月児健診	17日(木)	9:00~10:00	蓮沼保健センター
運動相談	18日(金)	申込み制	成東保健福祉センター
すくすく広場(ベビーマッサージ)	21日(月)	予約制	蓮沼保健センター
のびのび発達相談		予約制	松尾 IT 保健福祉センター
ことばの相談	22日(火)	予約制	松尾 IT 保健福祉センター
のびのび発達相談	23日(水)	予約制	松尾 IT 保健福祉センター
リハビリの集い(美郷会)		9:30~11:30	寿公民館
3歳児健診	24日(木)	9:00~10:00	蓮沼保健センター
献血	28日(月)	10:00~12:00	松尾 IT 保健福祉センター
		14:00~16:00	道の駅 オライはすめま
すくすく広場	3月1日(火)	10:00~11:30	なんごうこども園
ことばの相談		予約制	松尾 IT 保健福祉センター
いい歯モグモグクラス	2日(水)	申込み制	松尾 IT 保健福祉センター
すくすく広場(絵本遊び等)	3日(木)	13:30~15:00	山武保健センター
定期健康相談		申込み制	松尾 IT 保健福祉センター
のびのび発達相談	4日(金)	予約制	松尾 IT 保健福祉センター
ポリオ集団予防接種	7日(月)	受付 13:00~13:45	成東保健福祉センター
ことばの相談		予約制	松尾 IT 保健福祉センター

市を巡って見つけたホットな話題を
カメラで追ってみました。

Camera Report

カメラレポート



地域の方に役立ててほしい

AED(自動体外式除細動器)を寄贈



(社)東金法人会からAEDの寄贈を受けました



AEDの説明にメモをとるセンター利用者

社団法人東金法人会からチャリティ募金を地域の方に役立ててほしいと、昨年12月16日、山武市ふれあいデイサービスセンターにAED(自動体外式除細動器)*を寄贈していただきました。

そしてAEDの使用目的と使い方の説明が、デイサービスセンターを利用するお年寄りや職員にありました。

デイサービスセンター利用者は、メモをとったり、質問を投げかけたりして熱心に話を聴いていました。

*救命処置のためのもので、必要に応じて電気的なショックを与え、心臓の働きを戻すことを試みる医療機器

出来上がりはどうか？

男性のための太巻き寿司講習会



『盆栽の梅』に挑戦です

男性のための太巻き寿司講習会が12月21日、成東保健福祉センターで行われました。

参加者は、3班にわかれてアグリさんむ成東支部の皆さんに手ほどきを受けながら、『正ちゃん』と『盆栽の梅』2作品の太巻き寿司を作りました。

出来上がった作品をみて「絵柄が思う様にできなかった」「難しい。でもまた挑戦してみたい」「家でも作ってみたい」と、参加者は感想を話していました。

税金って大切なんだね

大平小租税教室

12月10日、市の税務に携わる職員が先生となり、大平小学校の6年生を対象に租税教室が行われました。



授業では、主な

一億円の重みを体感

税金の種類や何に使われているかの説明を聞いたり、「もし世の中から税金がなくなったらどうなるか」をわかりやすくまとめたビデオを見るなどし、税金の意義や役割を学びました。

さて、授業で子どもたちが楽しく学んだ「税金クイズ」。一問だけ紹介しますので皆さんも挑戦してみてくださいね。

現在、日本にある税金は、国税・地方税あわせて46種類です。次の3つのなかで、実際にあるのはどの税金でしょうか。

①とり税 ②うし税 ③とん税

(正解は①とり税、②うし税、③とん税)

新たな1年のはじまり

初日の出

2011年1月1日、山武市役所付近からの撮影です。

今年は、全国的に大寒波でしたが無事に初日の出を拝むことができ、最高の新年のスタートとなりました。

多くの方が、山武市の見晴らしの良い場所で初日の出に今年一年の健康と幸運を祈ったことと思います。

新たな1年、市民の皆様がそれぞれの目標を持ってがんばりますように。



考えてみよう、地球にいいこと

ECOCAN@SAMMU2010



暗闇に光る▶
キャンドルアート



廃油と空きビンでキャンドルを作り、エコについて考えるきっかけにしようという市民参加型イベント「ECOCAN@SAMMU2010」が12月11日、さんぶの森公園で行われました。

各家庭から持ち寄った空きビンを使って作られた約5,000個のキャンドルが灯され、さんぶの森公園（どんぐりの杜）は優しい光に包まれました。

演奏会で「新世代育成」

第1回ロータリー音楽祭

昨年12月4日、成田空港南ロータリークラブ主催の第1回ロータリー音楽祭が芝山文化センターで開催されました。

この音楽祭は、広く地域住民に音楽の素晴らしさを体感してもらう事と、ロータリークラブの五大奉仕の一つである「新世代育成」の一環として計画されたものです。

当日は、成田空港南側地区の中学校5校の吹奏楽部が演奏を披露し、山武市からは山武南中学校と成東中学校が参加しました。



◀成東中学校

山武南中学校▶



健やかに育て 我が家のアイドル

我が家のアイドルに登場する就学前までのお子さんの写真を募集しています。秘書広報課までご連絡ください。☎(80)1292



嘉瀬 ^{ゆら}優良くん・^{さくら}咲良ちゃん

H19・1・15生、H21・11・23生
電車が大好きなゆらは、電車の名前なら何でも知っています。
そんなお兄ちゃんにいつもくっついて、真似っこが大好きな
妹のさくらです。(埴谷)



藤岡 ^{さら}紗礼ちゃん・^{ゆり}侑里ちゃん

H19・12・17生、H22・5・21生
妹のことが大好きなお姉ちゃん。いつまでも仲良しの姉妹で
いてね♪(木原)

山武市の人口 (1月1日現在) 人口57,422人(-21) 男28,658人 女28,764人 世帯数 21,630(+13) ()は前月との比較

平成23年2月1日発行 編集・発行/山武市秘書広報課

〒289-1392 山武市殿台 296
☎0475(80)1292 (広報広聴係)

ホームページアドレス <http://www.city.sammu.lg.jp/>
メールアドレス hishokoho@city.sammu.lg.jp

編集後記 ▶

いつも編集後記に何を書くか迷います。今回は祝日を調べてみました。2月の祝日は11日の『建国記念の日』。日本書紀にある神武天皇が即位したとされる日に由来するそうです。建国記念の日の趣旨については、「建国をしのび、国を愛する心を養う」とありました。地震が埋まっていたり、食べ物や水に困っている国など世界の痛ましいニュースを聞くと、日本に生まれて幸せだなと思う私です。(N)